

ДОКЛАД

ЗА ГОРИТЕ С
ВИСОКА КОНСЕРВАЦИОННА СТОЙНОСТ
НА ТЕРИТОРИЯТА НА

„Държавно ловно стопанство – Тервел” гр. Тервел

Настоящото проучване е извършено в периода септември 2010 - март 2011 година, във връзка с определяне на горите с висока консервационна стойност (ГВКС) за територията на ТП Държавно ловно стопанство (ДЛС) Тервел и в изпълнение на принцип 9 от стандарта за сертификация управлението на гори по схемата на FSC. Инвентаризацията и проучванията са направени съгласно указанията на Националното ръководство за определяне на гори с висока консервационна стойност.

В Националното ръководство е дадена дефиниция за ГВКС, включваща в себе си шест различни характеристики на гората или комбинации от тях, които определят нейната консервационна стойност. В общ план Ръководството дава и насоки за управление и стопанисване, които ще запазят или повишат тези консервационни стойности. При разработката на настоящия документ, екипът се е водил изцяло от определенията, праговете и оценките посочени в Националното ръководство. Съответните дефиниции са адаптирани конкретно за земите и горите от горския фонд, управлявани от ДЛС Тервел. Посочените указания за стопанисване и мониторинг са разписани конкретно и съобразно спецификата на горите и начина им на управление на проучваната територия. Разработени са всички консервационни стойности, установени на територията на горското (ловното) стопанство. Инвентаризацията на ГВКС, свързани с наличието на редки, застрашени и изчезващи видове е продължителен процес излизащ извън рамките на един сезон. Препоръчва се базата данни за разпространението на тези ВКС да бъде постоянно актуализирана от персонала въз основа на периодични техни наблюдения.

ДЛС Тервел управлява територия от *13163,10 ха*, която попада изцяло в границите на община Тервел, обл.Добрич и обхваща суходолието на Суха река и Хърсовска река.

Намира се в Североизточна България в Дунавската равнина – Южна Добруджа. Горите и горските площи са пръснати и образуват отделни комплекси и масиви разделени от обработваеми земи. В горскостопанско отношение е териториално поделение (ТП) на СИДП – гр.Шумен, като контрола се осъществява от РДГ гр.Варна. На север граничи с ТП ДГС “Силистра”, на североизток с ТП ДГС “Генерал Тошево”, на изток с ТП ДГС “Добрич”, на юг и югозапад с ТП ДГС “Суворово” и ТП ДГС “Нови Пазар” и на запад с ТП ДЛС “Каракуз” гр. Дулово.

Разнообразието на релефа, почвените характеристики и климата обуславят значително биологично разнообразие. Горските екосистеми в района са много ценни в икономически, екологичен и социален аспект, тъй като поддържат богат растителен и животински свят и имат важни водорегулиращи, противоерозионни, рекреационни и естетически функции.

Основната част от горите на територията на ДЛС Тервел са включени в различните категории ВКС. В някои случаи един и същи подотдел попада в повече от една консервационна стойност. Това прави гората в този подотдел особено значима за поддържане и повишаване на всички идентифицирани консервационни стойности. В такива случаи се прилагат препоръките и ограниченията за стопанисване и мониторинг, които имат най-строг режим по отношение на прилагането на горскостопанските дейности.

През периода на проучванията са проведени консултации с представители на местните власти и сдружения за определяне на значимите за местните общности горски територии и съгласуване на режимите за стопанисване. По време на срещите те са информирани за проучването и за основните принципи на горите с висока консервационна стойност и е потърсено тяхното мнение относно възможностите за прилагане.

Препоръчително е при промени в новия лесоустройствен проект на ДЛС Тервел да се интегрират резултатите от изследването и препоръчаните горскостопански мероприятия в него. Това ще допринесе за по-добро и екологосъобразно стопанисване на горските екосистеми в района.

ВКС 1. ГОРСКИ ТЕРИТОРИИ, В КОИТО СА СЪСРЕДОТОЧЕНИ ГЛОБАЛНО, РЕГИОНАЛНО ИЛИ НАЦИОНАЛНО ЗНАЧИМИ СТОЙНОСТИ ЗА БИОРАЗНООБРАЗИЕТО (НАПР. ЕНДЕМИЗЪМ, ЗАСТРАШЕНИ ВИДОВЕ, РЕФУГИИ)

При определянето на тази ВКС се прави оценка на управлението на ДЛС – Тервел свързано с опазването на биологичното разнообразие и защитените територии и зони. Извършва се инвентаризация на важните за района видове с природозащитна стойност, както и въздействието на лесовъдските дейности върху тях и техните местообитания.

На национално ниво в ръководството за страната са определени следните компоненти:

- Защитени територии и защитени зони
- Застрашени, изчезващи и ендемични видове
- Критични концентрации на видове

ВКС 1.1 ЗАЩИТЕНИ ТЕРИТОРИИ

В България за ГВКС се смятат всички защитени територии, както следва:

1. Земи и гори от горския фонд (ЗГГФ) в резервати, поддържани резервати, национални паркове, защитени местности, природни забележителности, обявени по ЗЗТ;
2. ЗГГФ в природни паркове попадащи в зони предназначени за опазване на биологичното разнообразие определени с плановете за управление или паркоустройствените проекти по реда на Закона за горите (ЗГ);
3. ЗГГФ в природни паркове които нямат устройствени документи;
4. ЗГГФ попадащи в защитени зони обявени по реда на Закона за биологичното разнообразие (ЗБР).

На територията на ДЛС Тервел има обявени една защитена територия (ЗТ), която отговаря на т.1 от ВКС 1.1. По смисъла на Закона за защитените територии, категориите ЗТ са както следва: една е обявена за защитена местност (ЗМ) и една е природна забележителност - Скално образувание «Пещерата» (старото име е «Гяур пещера»). Подробни данни за защитените територии в ДЛС Тервел са посочени в Таблица 1.

Таблица 1. Данни за защитените територии, попадащи в границите на ДЛС Тервел

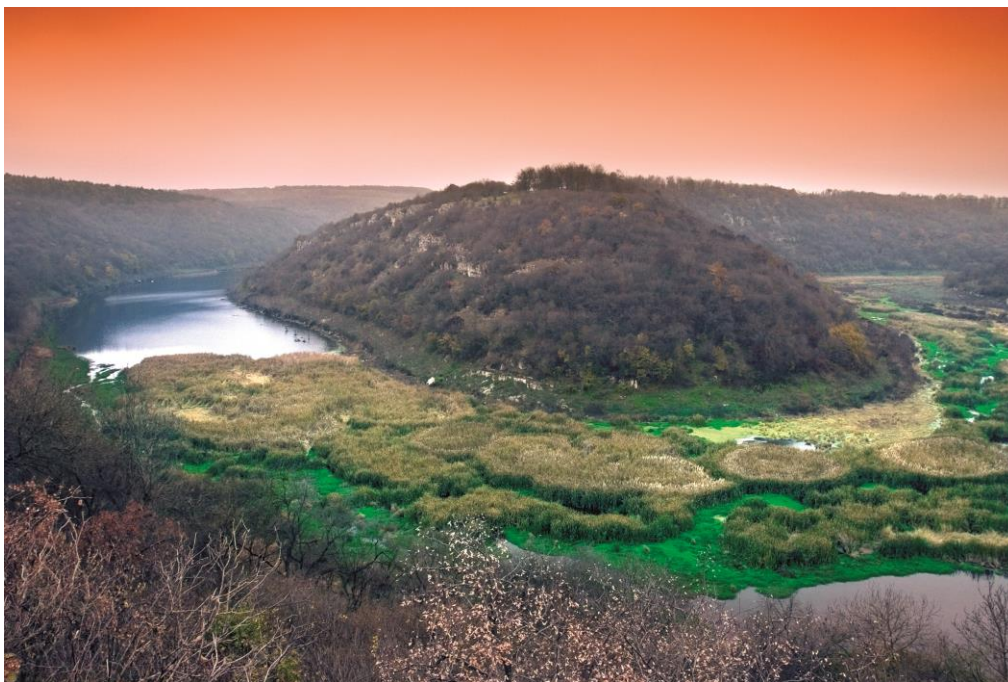
Защитена територия	Площ /ха/	Отдел/подотдел	Землище	Заповед за обявяване	Цел на обявяване
ЗТ – Защитена местност «Суха река»	265,9	51-к,51-л,51-8,51-9,51-ж,51-з,51-4,50-1,50-2,49-3,49-4,49-а,49-б,49-2,50-о,50-р,50-с,50-т,50-л,50-у,50-ф,49-г,49-е,49-ж,49-з,49-и,49-к,49-л,49-м,48-б,47-л,46-7,46-з,47-к,46-е,46-г,45-2,45-з,44-в,44-7,44-6,44-5,41-с,41-р,41-4,41-у,41-ф,42-1,42-а,43-2,43-г,43-д,43-3,43-4,44-а,44-б,44-3,41-п,41-2,41-в,41-а,40-а1,41-е,41-д,41-3,41-о,41-1,41-з	Балик, Оногур, Коларци, Брестница	№РД-538/12.07.2007г.	Опазване на територия с характерен ландшафт, включващ характерни за района суходолия, запазени части от камениста степ, скални тераси; опазване местообитанията на защитени, редки и уязвими растелни видове....., както и с цел предоставяне на възможности за научни изследвания, образователна дейност, екологичен мониторинг и развитие на устойчив туризъм.
ПЗ – Скално образувание «Пещерата»	30,9	49-а; б; 2; 3; 4	Балик	№РД-538/12.07.2007г. (МП № 183/16.02.1986г. и Заповед №1049/22.12.1987г. на КОПС-ДВ, бр.2, 1988г.)	Попада в границите на ЗМ „Суха река“ запазва статута, категорията и режима си на опазване, определени със заповедта за обявяване.

Списък на подотделите, попадащи в ЗТ – Защитена местност «Суха река»: Приложение № 1.1.1.

На територията на ДЛС Тервел има обявени със заповед на комитета по опазване на природната среда (КОПС) от различни години 2 бр. вековни дървета които са в ДГФ.

Списък на вековни дървета на територията на ДЛС Тервел

Вековни дървета	Заповед за обявяване	Землище/Местност	Години	Височи на (м)	Обиколка (м)
Дъб – космат/летен/- <i>Quercus pubescens</i>	№ 1037/16.05.1961г.	с.Божан, до Разсадника на ТП ДЛС Тервел, отд.71-а	370/410	13м	3,95м
Дъб – космат/летен/- <i>Quercus pubescens</i>	№ 1037/16.05.1961г.	Гр.Тервел, до Рем.работилница на ТП ДЛС Тервел, отд.82-5	170/210	16м	1,30м/ 1,90м



«Суха река»



«Хърсовска река»

Съгласно последните действия по изграждането на Национална екологична мрежа „Натура 2000“ на територията на страната, към ВКС1.1. т.4 идентифицираните защитени зони по смисъла на Закона за биологичното разнообразие са:

33 „Хърсовска река” – BG0000106, Директива по ЗБР – 92/43/ЕЕС /за запазване на природните местообитания и на дивата флора и фауна - хабитати/;

33 „Хърсовска река” – BG0002039, Директива по ЗБР – 79/409/ЕЕС /за опазване на дивите птици/;

33 „Суха река” – BG0000107, Директива по ЗБР – 92/43/ЕЕС / за запазване на природните местообитания и на дивата флора и фауна - хабитати/;

33 „Суха река” – BG0002048, Директива по ЗБР – 79/409/ЕЕС /за опазване на дивите птици/.

В Приложение към настоящият документ са посочени списъците на подотделите от стопанството, които влизат в границата на зоните.

Списък на подотделите, попадащи в защитени зони по НАТУРА 2000:

33 „Хърсовска река” – BG0000106 (Приложение №1.1.4.1):

1-а-н; 2-а-п; 3-а-м; 1; 2; 4-а-д; 5-а-ж; 6-а-н; 1; 7-а-о; 1; 2; 3; 8-а-п; 1; 2; 9-а-л; 1; 10-а-у; 1; 2; 3; 11-а-ж; 1; 12-а-м; 13-в-и; 1; 2; 3; 14-б-ж; 1-5; 18-а-е; 19-а-и; 20-а-л; 1; 21-а-е; 1; 22-а-к; 23-а-л; 1-4; 24-а-н; 1-10; 25-а-и; 26-а-е; 1; 28-а-ж; 29-а-з; 1; 30-а-д; з-к; 1; 31-а-ж; 1-4; 32-а-ж; 1; 2; 33-а-и; 34-а-и; 1; 35-а-с; 1-3; 36-а-е; и-п; 1-6; 37-а-г; е; к-у; 1-4; 85-а-з; н; 1; 2; 86-а-ж; 1; 2; 87-а-ж; и; н-ч; 1; 88-а-р; 1; 2; 89-к-о; ф-ц; б1-е1; 1-5; 90-а-и; м-о; р-ф; 1-6; 91-а-и; н; о; р; с; 1-8; 109-п-ф; 1-6; 110-б-г; е; и; ц-ш; ю; я; а1; 2-8; 111-а-г; и; л; н-т; 1-4; 112-а-н; 1-7; 113-а-к; 1-4; 114-а-д; и-н; 1-7; 115-а-з; л-х; 1-5; 116-а-к; 1-4; 117-а-е; 1; 118-а-л; 1-6; 119-а-н; 120-а-к; 1; 2; 121-а-л; н-р; 1-9; 123-а-л; 1; 2; 3; 124-а-п; 1-3; 126-а; б; г-х; 1-11; 127-а-ж; 1-5; 128-а-к; 1-5; 129-а-н; 1-11; 130-ан; 1-9; 131-а-к; 1; 2; 132-а-к; 1-3; 133-а-ж; 1-4; 134-а-з; 1; 2; 135-в; д-м; 1-6; 136-а-ж; 1; 2; 137-а-л; 1-4; 138-б-к; 1-3; 139-а-л; 1-4; 140-а-е; 1; 2; 141-а-г; е-о; р-ч; 1-12; 142-а-ш; ю; я; 1-21; 143-в-е; з-ш; ю; я; а1-к1; м1-о1; р1; с1; ф1; х1; ч1; ш1; ю1; а2; б2; г2; е2; о2; р2; с2; ф2; ц2; ш2; ю2; 1-18; 144-а-ж; 1; 2; 145-а-е; 1-3; 146-а-п; 1-7; 147-а; д1; ж1-ш1; ю1; я1; 1-8; 148-а-р; 1-4; 149-а-л; 1-6; 150-а-к; 1-4; 151-а-к; 1-4; 152-а-ф; 1-5; 153-а-д; ж; з; 1; 2; 154-а-н; 1-6; 155-а-и; 1-6; 156-а-н; 1-7; 157-а-с; 1-8; 158-а-и; 1-4; 159-а-к; 1; 160-а-к; 1-5; 161-а-з; 1; 162-а-з; к-х; 1; 2; 163-а-ж; к-н; 1-7; 164-а-е; 1; 165-а-е; з-н; 1; 2; 166-а-л; 1-3; 167-а-о; 1-7; 51; 168-г-и; л-; н-р; 1; 169-а-н; 1; 170-а; б; г-и; 1; 2; 171-а-ц; 1-8; 172-а-ф; 1; 173-а-к; 174-б-л; 1-3; 175-а-и; л-н; 1-3; 176-а-р; 1-8; 177-а-п; 1-14; 178-б-и; м-п; 1-7; 51; 179-а-к; 1; 2; 180-а-ж; 1; 181-а-е; к; 2; 182-а-з; 1; 183-а-к; 1-8; 184-а-ж; 1; 250-а; 1; 2; 254-а; б; 51; 255-1; 277-а; 295-а; 296-а; б; в; 51; 297-а; б; 298-а; 1; 299-а, с площ **7752,4 ха**.

33 „Хърсовска река” – BG0002039 (Приложение №1.1.4.2):

1-а-н; 2-а-п; 3-а-м; 1; 2; 4-а-д; 5-а-ж; 6-а-н; 1; 7-а-о; 1; 2; 3; 8-а-п; 1; 2; 9-а-л; 1; 10-а-у; 1; 2; 3; 11-а-ж; 1; 12-а-м; 13-в-и; 1; 2; 3; 14-б-ж; 1-5; 18-а-е; 19-а-и; 20-а-л; 1; 21-а-е; 1; 22-а-к; 23-а-л; 1-4; 24-а-н; 1-10; 25-а-и; 26-а-е; 1; 28-а-ж; 29-а-з; 1; 30-а-д; з-к; 1; 31-а-ж; 1-4; 32-а-ж; 1; 2; 33-а-и; 34-а-и; 1; 35-а-с; 1-3; 36-а-е; и-п; 1-6; 37-а-г; е; к-у; 1-4; 90-а-и; м-о; р-ф; 1-6; 91-а-е; р; с; 1-3; 8; 144-а-ж; 1; 2; 145-а-е; 1-3; 146-а-п; 1-7; 147-а; г; е; м-п; ш; а1; б1; д1; ж1-ш1; ю1; я1; 1-8; 148-а-р; 1-4; 149-а-л; 1-6; 150-а-к; 1-4; 151-а-к; 1-4; 152-а-ф; 1-5; 153-а-д; ж; з; 1; 2; 154-а-н; 1-6; 155-а-и; 1-6; 156-а-н; 1-7; 157-а-с; 1-8; 158-а-и; 1-4; 159-а-к; 1; 160-а-к; 1-5; 161-а-з; 1; 179-а-к; 1; 2; 180-а-ж; 1; 181-д; е; к; 2; 182-а-з; 1; 183-а-к; 1-8; 184-а-ж; 1; 277-а; 279-1, с площ **3851,5 ха**.

33 „Суха река” – BG0000107 (Приложение №1.1.4.3):

38-а-з; 1; 40-к; н-х; а1-к1; 1; 2; 41-а; в-е; з-к; м; о-с; у; ф; ц; ш; ю; ж1; н1; х1; 1-4; 42-а-к; м-с; 1-5; 43-а-и; 1-4; 44-а-н; 1-7; 45-а; б; г-ш; я; 1-4; 46-а-е; з; к; м; 1-10; 47-б; в; к-у; 1-6; 48-а-и; 1; 49-а-о; 1-5; 50-и; л; м; о; р-х; 1-3; 51-а-п; 1-13; 53-а-н; 1; 54-а; в; к-ф; ш; ю; 1-4; 206-а; б; 207-а; 208-а; 211-а; 212-а; 213-а; б; 214-а; 1; 215-а; 216-а; 217-а; 218-а; 219-а; 356-а, с площ **1223,2 ха**.

33 „Суха река” – BG0002048 (Приложение №1.1.4.4):

40-о-х; а1-з1; 2; 41-а; в-е; з-к; м; о-с; у; ф; ц; ш; ю; ж1; х1; 1-4; 42-а-к; м-с; 1-5; 43-а-и; 1-4; 44-а-н; 1-7; 45-а; б; г-ш; я; 1-4; 46-а-е; з; к; м; 1-10; 47-б; в; к-у; 1-6; 48-а-и; 1; 49-а-о; 1-5; 50-и; л; м; о; р-х; 1-3; 51-а-п; 1-13; 52-ж1-п1; 53-а-н; 1; 54-а; в; к-ф; ш; ю; 1-4; 212-а; 213-а; б; 214-а; 1; 215-а; 217-а; 218-а; 219-а; 356-а, с площ **1184,2 ха**.

Поетите ангажименти на Р България по изпълнението на Директива 79/409 и Директива 92/43 и съгласно прякото действие на двете директиви, посочените по-горе защитени зони подлежат на превантивни мерки на опазване и защита. Предвидените лесовъдски дейности на териториите на защитените зони трябва стриктно да следват изискванията на Закона за биологичното разнообразие за превенция и поддържане на благоприятно природозащитно състояние на видове и местообитания.

ПРЕПОРЪКИ И УКАЗАНИЯ ЗА СТОПАНИСВАНЕ

1. За защитените територии в границите на ДЛС Тервел няма изготвени и приети планове за управление. До тяхното изготвяне, стопанисването да се извършва съгласно Закона за защитените територии, заповедта за обявяване и заповедите за прекатегоризация, като са в сила следните допълнителни ограничения:

- ✓ Забрана на голите сечи и подмяна на основния дървесен вид.
 - ✓ Санитарни сечи и изваждане на мъртва дървесина и стари дървета, се водят само в случаите когато има големи природни нарушения (ветровали, снеговали, пожари) или каламитети.
2. Прилаганите лесовъдски мероприятия да се съобразяват с естествената динамика на горските екосистеми и сукцесионните процеси.
 3. Да се проверява периодично за създаването на нови защитени територии или зони, или за предложения за създаването им, които потенциално могат да бъдат повлияни от горскостопанските дейности.
 4. До окончателното произнасяне на Европейската комисия за защитените зони и респективно изготвянето на Плановете им за управление да се прилагат горскостопански практики, които не водят до промяна на естествените местообитания и горски екосистеми.
 5. Да се извърши оценка на благоприятното природозащитно състояние за горските екосистеми на територията на ДЛС Тервел, включени в границите защитените зони. По линия на превенцията, прилаганите горскостопански дейности да бъдат изцяло съобразени с поддържането и подобряването на благоприятното природозащитно състояние на горските видове и местообитания.
 6. При защитените територии и защитените зони, в които преобладават горските екосистеми, е препоръчително поне 2 - 5 % от горите да се определят като “гори във фаза на старост”. Прилагането на тази препоръка би повишило стойността на защитената територия и ВКС 1.1.

ПРЕПОРЪКИ И УКАЗАНИЯ ЗА МОНИТОРИНГ

1. Поради липсата на изготвени и приети планове за управление на представените защитени територии и защитените зони, стопанисващите гората трябва да влязат във връзка с РИОСВ – Варна, както и с ръководствата на ДЛС Тервел, и съвместно да следят за неблагоприятни въздействия върху ВКС. Съвместно с РИОСВ Варна трябва да се определи режима на мониторинг на стандартните процедури и индикаторите, с цел предотвратяване на отрицателните въздействия от дейностите върху ВКС на защитените територии и зони. За пример могат да се вземат въздействия на дейностите върху горските екосистеми, нарушаване на миграционни пътища на дивите животни, повишаване на риска от пожари, влошаване на благоприятното природозащитно състояние и др.
2. Препоръчително е да се използват мониторинговите схеми и формуляри на Националната система за мониторинг на биологичното разнообразие за отразяване на основните индикатори касаещи ВКС 1.1.

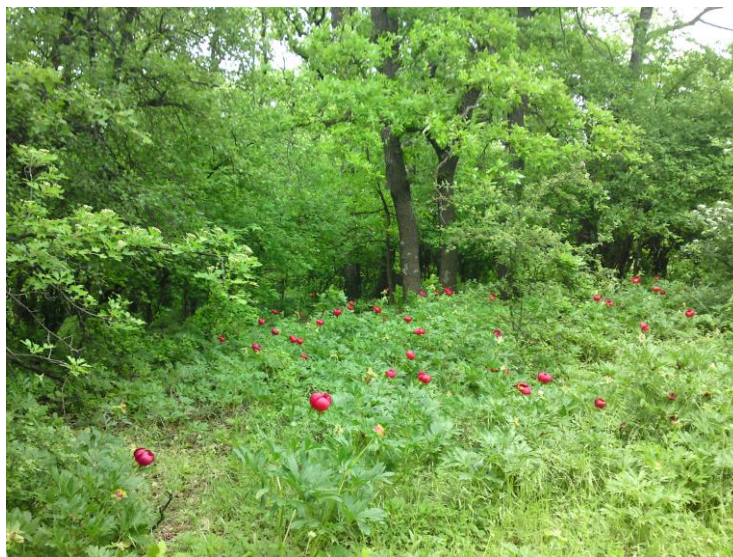
ВКС 1.2 ЗАСТРАШЕНИ, ИЗЧЕЗВАЩИ И ЕНДЕМИЧНИ ВИДОВЕ

ВКС притежават териториите от горскостопанските единици, в които се среща всеки вид от Приложение 1 към ръководството. Това са видове с толкова голяма консервационна значимост, че е достатъчно наличието на един такъв вид, постоянно обитаващ горскостопанската единица, за да представлява тя ГВКС. Всяка ЗГГФ, включваща местообитания на видовете, включени в Приложение 1 към ръководството е ГВКС.

В тази консервационна стойност попадат както гори – находища на застрашени и изчезващи видове, така и гори с естествени характеристики, представляващи потенциално такова местообитание. Това се налага поради рядкостта на видовете, както и заради нуждата от опазване на местообитания от критично значение за тези и други видове. Видовете са посочени в Приложение 1 към Националното ръководство. Приложението е разработено въз основа на Червения списък на IUCN (1997) с използвани категории “критично застрашен” и “уязвим”, Червената книга на НРБ, том I и II, Атлас на ендемичните растения в България. При теренните проучвания на територията на ДЛС Тервел бяха открити находища на видове, включени в Приложение 1. Дадени са конкретни за всеки вид указания за стопанисване и мониторинг.

Растителни видове с разпространение на територията на ДЛС Тервел, включени в Приложение 1 към Националното ръководство

1. Червен (красив) божур (*Paeonia peregrina* Mill.)



Многогодишно тревисто растение с късо коренище и вретеновидно надобелени, грудковидни корени. Стъблата са 50 - 90 см. високи, набраздени, гладки неразклонени. Листата са последователни, 2 пъти пересто или тройно наделени с тясно елипсоидни крайни дялове. Цветът е с пет листна чашка с 8-12 венечни листа, многобройни тичинки и много плодници. Венчелистчетата са тъмно- или светлочервени, по-рядко розови. Плодът е сборен, съставен от 2-3 кадифено мъхести мехунки, всяка с по няколко черни, лъскави семена. Цъфти през май – юни, а плодоноси през юни-юли. Расте из храсталаци и редки гори по каменисти и тревисти места из цялата страна до към 1000 m надморска височина.

Видът е включен в Червена книга на Н.Р. България (Велчев и др. 1984) с категория „рядък“.

На територията на ДЛС Тервел видът се среща в отделите: **90-а; б; 9-л; 10-п; р; о; л; к; ж; з; 123; 124; 126.**

ПРЕПОРЪКИ И УКАЗАНИЯ ЗА СТОПАНИСВАНЕ

Инвентаризиране и картиране на потенциалните находищата на вида в границите на горското стопанство. Дейностите могат да се извършват от служителите на ДГС. При установяването на наличие на вида, дърветата в съседство се запазват и не подлежат на сеч. Склопеността да не пада под 0,5.

ПРЕПОРЪКИ И УКАЗАНИЯ ЗА МОНИТОРИНГ

Проверка състоянието на находището на вида (ежегодно) – брой индивиди и здравословно състояние на популацията за всяка горскостопанска единица.

2. Многоцветна момкова сълза (*Polygonatum multiflorum* (L.) All.)



Многогодишно тревисто растение с хоризонтално коренище. Цветоносното стебло е изправено, 10-50 cm високо, ръбесто, голо. Листата последователни в 2 реда, продълговато елиптически, с ясно изпъкнали дъговидни жилки. Цветовете по 1-2 в пазвите на листата, на дръжки, увиснали. Плодът-черносива ягода. Цъфти април-юни.

Расте из храсталаци и широколистни гори в предпланинските райони до 1000 m надморска височина.

На територията на ДЛС Тервел видът се среща често.

ПРЕПОРЪКИ И УКАЗАНИЯ ЗА СТОПАНИСВАНЕ

Инвентаризиране и картиране на находищата на вида. Дейностите могат да се извършват от служителите на ДЛС Тервел. Планираните сечи в насаждения с концентрация на индивиди на вида се извеждат през периода октомври-март. При провеждане на лесовъдски мероприятия се внимава да не се нанасят механични повреди на индивидите на редрица. Има документация за обявена ЗМ.

ПРЕПОРЪКИ И УКАЗАНИЯ ЗА МОНИТОРИНГ

Проверка състоянието на находището на вида (ежегодно) – брой индивиди, определяне на възрастовата структура на ценопопулацията (брой цъфтящи или плодоносещи индивиди), здравословно състояние (наличие на повреди или вредители).

3. Горицвет (*Adonis Vernalis(L.) All.*)



Многогодишно тревисто растение с хоризонтално коренище. Цветоносното стебло е изправено, 10-50 cm високо, ръбесто, голо. Листата последователни в 2 реда, продълговато елиптически, с ясно изпъкнали дъговидни жилки. Цветовете по 1-2 в пазвите на листата, на дръжки, увиснали. Плодът-черносива ягода. Цъфти април-юни.

Расте из храсталаци и широколистни гори в предпланинските райони до 1000 m надморска височина.

На територията на ДЛС Тервел видът се среща в отдел: **112; 114; 128 ;**

ПРЕПОРЪКИ И УКАЗАНИЯ ЗА СТОПАНИСВАНЕ

Инвентаризиране и картиране на находищата на вида. Дейностите могат да се извършват от служителите на ДЛС Тервел. Планираните сечи в насаждения с концентрация на индивиди на вида се извеждат през периода октомври-март. При провеждане на лесовъдски мероприятия се внимава да не се нанасят механични повреди на индивидите на редрица. Има документация за обявена ЗМ.

ПРЕПОРЪКИ И УКАЗАНИЯ ЗА МОНИТОРИНГ

Проверка състоянието на находището на вида (ежегодно) – брой индивиди, определяне на възрастовата структура на ценопопулацията (брой цъфтящи или плодоносещи индивиди), здравословно състояние (наличие на повреди или вредители).

Животински видове включени в *Приложение 1* към Националното ръководство, установени на територията на ДЛС Тервел

1. Горски бекас (*Scolopax rusticola* L.)



Като прелетна птица преминава през март-април, а наесен – през септември, но главно през октомври, като редовно зимува в по-топлите и малоснежни райони на страната. През време на прелета обитава по-влажни места в крайнини на гори, поляни, места с единични групи дървета и храсти, разсадници, обрасли мочурища и околности на водоеми. У нас е много рядък гнездещ вид, разпространен главно в Рила, Пирин, Родопите и Стара планина, по-рядко – и в Странджа. През последните 50 години е драстично намалел у нас както като гнездещ, така и като мигриращ вид.

Рядък вид, включен в „Червена книга на България, том 2.

На територията на ДЛС Тервел не е регистриран през гнездовия период, а само по време на миграция.

ПРЕПОРЪКИ И УКАЗАНИЯ ЗА ОПАЗВАНЕ

Опазването на старите широколистни гори е от първостепенно значение за бекаса. В отделите, където е установен да не се извършват сечи.

ПРЕПОРЪКИ И УКАЗАНИЯ ЗА МОНИТОРИНГ

Да се проведе специализирано търсене за евентуални гнездовища на вида на територията на ДЛС Тервел. Най-подходящ за регистрирането на токуващи птици е периода март-април и при установяване на такива, локализирания район да се опази от човешки дейности доколкото това е възможно.

2. Малък креслив орел (*Aquila pomarina*)



Малочислен гнездещ вид у нас, най-разпространен из равнинните и нископланински широколистни гори в Източна България. Включен в Червената книга на България и в Приложение 1 на Директивата за птиците. Гнезди винаги на дървета, обикновено в непристъпни долове. Гнездото му е с диаметър над 1 м. Храни се в прилежащите открити местообитания - ниви, пасища и степи. Ловува най-вече на различни дребни гризачи и насекомоядни. Прелетен, долита във втората половина на март и отлита през октомври. Над страната преминава интензивна транзитна миграция, особено по Черноморското крайбрежие.

На територията на ДЛС Тервел не е регистриран през гнездовия период, а само по време на миграция в ЗЗ „Суха река“ в землището на с. Балик, с. Брестница, с. Коларци, с. Оногур и в ЗЗ „Хърсовска река“ в землището на с. Ангеларий, с. Безмер, с. Главанци, с. Гуслар, с. Каблешково, с. Професор Златарски, с. Сърнец, с. Честименско.

ПРЕПОРЪКИ И УКАЗАНИЯ ЗА ОПАЗВАНЕ

В отделите, където са установени птици през гнездовия период, да не се извеждат никакви сечи с интензивност над 10% от насаждението. За отделите, в които са идентифицирани гнезда да не се провеждат никакви сечи в радиус от 700 м около гнездото през гнездовия период на вида - от 1.03. до 31.07. Извън този период зоната около гнездото в която не се водят сечи е в радиус от 350 м. около гнездото. При окончателни фази на възобновителни сечи да се оставят единични или групи дървета от предходното насаждение.

Да се опази в естествен вид крайречната растителност по реките в ДЛС. Да не се разорават малкото налични ливади и пасища в района.

ПРЕПОРЪКИ И УКАЗАНИЯ ЗА МОНИТОРИНГ

Картиране на гнездещите в ДГС двойки /в периода 10.05 - 31.07/ и ежегоден мониторинг на съответните отдели за присъствието на вида.

3. Орел змияр (*Circaetus gallicus*)



Рядък вид, включен в Приложение 1 на Директивата за птиците на ЕС и в Червената книга на България. Гнезди на стари дървета в малко посещавани горски участъци. Прелетен. Храни се с влечуги, дребни бозайници и птици.

На територията на ДЛС Тервел не е регистриран през гнездовия период, а само по време на миграция в ЗЗ „Суха река” в землището на с. Балик, с. Брестница, с. Коларци, с. Оногур и в ЗЗ „Хърсовска река” в землището на с. Ангеларий, с. Безмер, с. Главанци, с. Гуслар, с. Каблешково, с. Професор Златарски, с. Сърнец, с. Честименско.

ПРЕПОРЪКИ И УКАЗАНИЯ ЗА ОПАЗВАНЕ

В отделите, в които са е установени двойки да не се извършват сечи. Зоните забранени за човешки дейности около гнездата са регламентирани както следва: за периода от 01.01 до 30.06 зоната е от 700 м, а от 01.07 до 31.12 зоната е 350 м. Опазване на старите дървета в широколистните и смесени гори, които предоставят гнездова база на вида.

Да не се допуска палене на стърнища и храсти, защото така се унищожават хранителната база на вида. Да не се разорават, залесяват или застрояват наличните ливади, пасища и степи в района.

ПРЕПОРЪКИ И УКАЗАНИЯ ЗА МОНИТОРИНГ

Проучване на източните части на ДГС Тервел за наличие и на други находища освен картираните. Проучването следва да се проведе в периода 1.05.- 31.07..Ежегоден мониторинг на съответните отдели за присъствието на вида.

4. Малък орел (*Hieraetus pennatus*)



Малоброен и застрашен от изчезване вид у нас и в Европа. Включен в Червената книга на България и в Приложение 1 на Директивата за птиците на ЕС. У нас има по-малко от 200 двойки, повечето от тях гнездещи в Източна България. Гнезди в равнинни, предпланински и инископланински широколистни гори, най-често дъбови, по-рядко- букови. Гнездата си устройва на високи дървета в труднодостъпни места. Прелетен вид, пристига през април и отлита през септември-началото на октомври. Ловува из пасища и степи като предпочита лалугери, мишевидни гризачи, влечуги и по-рядко- дребни птици.

На територията на ДЛС Тервел не е регистриран през гнездовия период, а само по време на миграция в ЗЗ „Суха река” в землището на с. Балик, с. Брестница, с. Коларци, с. Оногур и в ЗЗ „Хърсовска река” в землището на с. Ангеларий, с. Безмер, с. Главанци, с. Гуслар, с. Каблешково, с. Професор Златарски, с. Сърнец, с. Честименско.

ПРЕПОРЪКИ И УКАЗАНИЯ ЗА ОПАЗВАНЕ

В отделите, в които са е установени двойки да не се извършват сечи. Зоните забранени за човешки дейности около гнездата са регламентирани както следва: за периода от 01.01 до 30.06 зоната е от 700 м, а от 01.07 до 31.12 зоната е 350 м. Опазване на старите дървета в широколистните и смесени гори, които предоставят гнездова база на вида.

Да не се допуска палене на стърнища и храсти, защото така се редуцира хранителната база на вида. Да не се разорават, залесяват или застрояват наличните ливади, пасища и степи в района.

ПРЕПОРЪКИ И УКАЗАНИЯ ЗА МОНИТОРИНГ

Ежегоден мониторинг на посочените отдели за присъствието на вида.

Други животински видове с природозащитно значение, установени на територията на ДЛС

Тервел

1. Шипобедрена костенурка (*Testudo graeca*)



Гръбният панцер (карпаксът) е жълтеникав с черни петна, коремният (пластронът) – жълтеникав до светломаслинозелен. Главата, шията и крайниците са мътнозеленикави и жълтокафяви. На задната страна на бедрата ма по една конична рогова брадавица. На дължина достига до 30 см. Обитава най-често сухи припечни карстови терени. Зимата прекарва в сън, като се заравя в дупки. Размножава се през март-април. През юни-юли женската изравя с крайниците си трапчинки и снася 2-8 яйца. В един сезон женската снася яйца три пъти, така че една женска снася средно по 16 яйца. Инкубацията им продължава около 2-3 месеца. Храни се с треви, листа, плодове, понякога със земни червеи, охлюви и др. Среща се в различни части на ДЛС Тервел.

ПРЕПОРЪКИ И УКАЗАНИЯ ЗА ОПАЗВАНЕ

Опазване на високостъблените дъбови и букови гори главно с южни изложения и на храсталациите е от ключово значение за вида. Също така не бива да се употребяват химически средства за защита в селското и горското стопанство. Случаите на браконьерски улов на костенурки да се наказват строго, както е предвидено по ЗБР. Да не се допуска палене на стърнищата. Да не се разширява съществено съществуващата асфалтирана пътна инфраструктура, защото много често животни от този вид загиват по пътищата.

2. Шипоопашата костенурка (*Testudo hermanni*)



По външен вид наподобява шипобедрената костенурка, но на задната страна на бедрата няма брадавици и опашката накрая завършва с рогов шип. На дължина достига 37 см, маса – 6,5 кг. Начинът ѝ на живот е както на шипобедрената костенурка. Среща се в различни части на ДЛС Тервел.

ПРЕПОРЪКИ И УКАЗАНИЯ ЗА ОПАЗВАНЕ

Опазване на високостъблените дъбови и букови гори главно с южни изложения и на храсталациите е от ключово значение за вида. Също така не бива да се употребяват химически средства за защита в селското и горското стопанство. Случаите на браконьерски улов на костенурки да се санкционират, както е предвидено по ЗБР. Да не се допуска палене на стърнищата. Да не се разширява съществено съществуващата асфалтирана пътна инфраструктура, защото много често животни от този вид загиват по пътищата.

3. Смок мишкар (*Elaphe longissima longissima Laurenti*)



Обитава предимно влажни места из широколистни гори или мезофилни ливади с храстова растителност, понякога на скалисти терени. Копулацията е в края на май до средата на юни. Снася 2-10 яйца в края на юни до първото десетдневие на юли, най-често в хралупи и други места с гниеца дървесина. Половата зрелост настъпва на третата пролет. В ДЛС Тервел се среща сравнително често в по-ниските гори, заети от дъб, липа, габър и келяв габър.

Застрашен вид, включен в „Червена книга на България, том 2, стр. 39”.

ПРЕПОРЪКИ И УКАЗАНИЯ ЗА ОПАЗВАНЕ

Да не се допускат пожари и палене на стърнищата. Да не се използват химически средства за защита в горското стопанство в районите в които е известно, че обитава вида. Да се преустановят голите сечи в дъбовите и габърски гори на територията на ДЛС Тервел, които променят характера на местообитанието. Да не се убиват змиите – те са полезни помощници на човека в борбата с мишките, полевките и плъховете.

4. Сив кълвач (*Picus canus*)



Рядък и бързо намаляващ вид у нас, включен в Приложение 1 на Директивата за птиците на ЕС, включен и в новата Червена книга на България (под печат). Обитава стари букови, дъбови, крайречни и смесени гори.

На територията на ДЛС Тервел се среща рядко в различни места на стопанството

ПРЕПОРЪКИ И УКАЗАНИЯ ЗА ОПАЗВАНЕ

В посочените отдели и подотдели, където видът гнезди да не се допускат никакви сечи с интензивност над 10%. При провеждане на лесовъдски мероприятия да се осигури запазването на старите дървета/”баби”/, на дървета с хралупи, острови на старостта, мъртва дървесина и умиращи дървета.

В посочените отдели да се отделят повече гори в фаза на старост.

ПРЕПОРЪКИ И УКАЗАНИЯ ЗА МОНИТОРИНГ

Да се картират гнездовите находища на вида и да се следи за тяхното ежегодно състояние.

5. Среден пъстър кълвач (*Dendrocopos medius*)



Рядък и бързо намаляващ вид у нас, включен в Приложение 1 на Директивата за птиците на ЕС. Обитава стари дъбови, букови, габъррови, липови и крайречни гори.

На територията на ДГС Тервел се среща често в различни места на стопанството.

ПРЕПОРЪКИ И УКАЗАНИЯ ЗА ОПАЗВАНЕ

В посочените отдели и подотдели, където видът гнезди да не се допускат никакви сечи с интензивност над 10%. При провеждане на лесовъдски мероприятия да се осигури запазването на старите дървета/”баби”/, на дървета с хралупи, острови на старостта, мъртва дървесина и умиращи дървета.

В посочените отдели да се отделят повече гори в фаза на старост.

ПРЕПОРЪКИ И УКАЗАНИЯ ЗА МОНИТОРИНГ

Да се картират гнездовите находища на вида и да се следи за тяхното ежегодно състояние.

6. Черен кълвач (*Dryocopus martius*)



Обитава стари букови, иглолистни и смесени планински гори до горната им граница; по-рядко нископланински и равнинни гори. Гнезди в стари дървета с хралупи. Най-рано брачни прояви са установени в началото на март, а напуснали гнездото малки в началото на май. Люпилото е от 4-5 яйца, мътенето продължава 12-14 дни, а престоят на малките в гнездото 24-28 дни. При загуба на първото люпило прави второ люпило. В стари гори гнездовият участък обхваща 100-300 ха, а в горите с малко количество стари и умиращи дървета – 1000-1600 ха.

Рядък вид, включен в „Червена книга на България и в Приложение 1 на Директивата за птиците на ЕС.

На територията на ДГС Тервел се среща често в различни места на стопанството. Гнезди по суходолието на Хърсовска река в ЗЗ „Хърсовска река” в землището на с. Ангеларий, с. Безмер, с. Главанци, с. Гуслар, с. Каблешково, с. Професор Златарски, с. Сърнец, с. Честименско.

ПРЕПОРЪКИ И УКАЗАНИЯ ЗА ОПАЗВАНЕ

В посочените отдели и подотдели, където видът гнезди да не се допускат никакви сечи с интензивност над 10%. При провеждане на лесовъдски мероприятия да се осигури запазването на старите дървета/”баби”/, на дървета с хралупи, острови на старостта, мъртва дървесина и умиращи дървета.

В посочените отдели да се отделят повече гори в фаза на старост.

ПРЕПОРЪКИ И УКАЗАНИЯ ЗА МОНИТОРИНГ

Да се картират гнездовите находища на вида и да се следи за тяхното ежегодно състояние.

7. Осояд (*Pernis apivorus*)



Обитава разнообразни стари гори, най-често дъбови и иглолистни, а също букови в съседство с поляни и ливади от морското равнище до около 1800 m н.в. Гнездото е добре скрито в основата на страничен клон на височина 10-20 m. **Застрашен вид**, включен в „Червена книга на България, том 2 и в Приложение 1 на Директивата за птиците на ЕС. Храни се главно с ципокрили насекоми – оси, пчели и др.

На територията на ДЛС Тервел гнезди по суходолието на Суха река в ЗЗ „Суха река” в землището на с. Балик, с. Брестница, с. Коларци, с. Оногур.

ПРЕПОРЪКИ И УКАЗАНИЯ ЗА ОПАЗВАНЕ

В отделите, където са е установени двойки през гнездовия период, да се не се извеждат интензивни сечи – с интензивност над 10% /освен в горските култури попадащи в изброените отдели/.Около идентифицирани гнезда да не се провеждат сечи в радиус от 500 м около гнездото през гнездовия период от 1.04 до 31.07. Извън този период зоната около гнездото в която не се водят сечи е с радиус не по-малък от 250 м.

Опазване на старите клонести дървета, които предоставят гнездова база на вида. Да не се допуска унищожаване на пасища и ливади. Да се прекрати непрестанното палене на стърнища и да се провеждат мероприятия за превенция на горските пожари.

Да се оставят повече гори в фаза на старост и в дъбовата зона на ДЛС Тервел.

В никакъв случай да не се използват инсектициди в горското стопанство в отделите в които попадат гнездовите ив ловните територии на вида.

ПРЕПОРЪКИ И УКАЗАНИЯ ЗА МОНИТОРИНГ

Да се картират гнездата на вида и да се следи за тяхното ежегодно състояние, гнездови успех и евентуални заплахи. У нас е прелетен –идва в края на април и отлита до края на септември. Наблюденията в периода от края на май до края на юли се отнасят за местните гнездещи птици.

7. Голям ястреб (*Accipiter gentilis*)



Рядък вид, включен в Червената книга на България. Гнезди в разнообразни гори, както в планините така и в равнини, вкл. в стари горски култури. Предпочита дъбови и крайречни гори. Храни се основно с птици –сойки, гълъби, врани, кокошеви, дроздове, а понякога и патици. Постоянен вид.

На територията на ДЛС Тервел се среща рядко, най вече по суходолията на Суха река в ЗЗ „Суха река” в землището на с. Балик, с. Брестница, с. Коларци, с. Оногур.

ПРЕПОРЪКИ И УКАЗАНИЯ ЗА ОПАЗВАНЕ

В посочение отдели,където видът се среща да се не се извеждат сечи с интензивност над 10%. При окончателни фази на възобновителни сечи в съседните отдели да се оставят единични или групи дървета от предходното насаждение. При установяване на гнездо да не се сече в радиус от 500 м. около него през гнездовия период и 250 м. извън него.

ПРЕПОРЪКИ И УКАЗАНИЯ ЗА МОНИТОРИНГ

Да се картират гнездовите находища вида и да се следи за тяхното ежегодно състояние.

8. Малък ястреб (*Accipiter nisus*)



Включен в Червената книга на България. Гнезди в разнообразни гори, предимно в планините. Предпочита иглолистни и букови гори. Храни се основно с дребни врабчоподобни птици. Среща се целогодишно у нас, като през зимата идват птици от северни райони на Европа.

На територията на ДЛС Тервел се среща рядко, най-вече по суходолията на Суха река в ЗЗ „Суха река” в землището на с. Балик, с. Брестница, с. Коларци, с. Оногур.

ПРЕПОРЪКИ И УКАЗАНИЯ ЗА ОПАЗВАНЕ

В посочение отдели да се не се извеждат сечи с интензивност над 15%. При окончателни фази на възобновителни сечи в съседните отдели да се оставят единични или групи дървета от предходното насаждения. При установяване на гнездо да се остави буфер от 250 м около него в, който да не се извеждат сечи.

ПРЕПОРЪКИ И УКАЗАНИЯ ЗА МОНИТОРИНГ

Да се картират гнездовите находища вида и да се следи за тяхното ежегодно състояние.

9. Бухал (*Bubo bubo* L.)



Обитава скалисти терени, проломи, рядко в стари широколистни гори и обрасли с гъста растителност места. Среща се предимно в равнините и ниските планини. Брачният период започва през януари-февруари. Гнезди в скални пукнатини и надвеси, на земята и рядко в хралупи на дървета или стари гнезда на дневни грабливи птици на дървета. Не строи гнезда, снася в някоя ниша или ямка на скален корниз или малка пещеричка. В края на март снася 2-4 яйца. Малките започват да летят през юли. Застрашен вид, включен в „Червена книга на България/ново издание/ и в Приложение 1 на Директивата за птиците на ЕС. Храни се с разнообразни животни- зайци, дребни лисици и порове, таралежи, гризачи, птици, вкл други нощни и дневни грабливи птици и чапли и др. Среща се рядко и единично на територията на ДЛС Тервел по суходолието на Хърсовска река в ЗЗ „Хърсовска река”.

ПРЕПОРЪКИ И УКАЗАНИЯ ЗА ОПАЗВАНЕ

В зоните с установено гнездене на вида да се осигури зона на спокойствие без сечи според указанията в Ръководството (от 01.01 до 30.06 - зона 500 м около гнездото) и (от 01.07 до 31.12 - зона 250-350 м). Под скали с установено гнездене на вида да не се извеждат сечи в радиус от 500 м от скалите. Да не се провеждат санитарни сечи в подотелите, в които е установен вида, освен в случаите на големи природни нарушения. Санитарните сечи лишават вида от дървета за гнездене и затова в гората трябва да се оставят определен брой съхнешци, хралупести дървета дори и извън картираните отдели!

Да не се допуска застрояване, изграждане на спортни съоръжения и фрагментиране на горските местообитания в тези отдели и в близост до тях.

ПРЕПОРЪКИ И УКАЗАНИЯ ЗА МОНИТОРИНГ

Да се картират гнездовите находища на вида и да се следи за тяхното ежегодно състояние. Видът е постоянен. Пее активно от януари до май и през есента- септември- октомври и в тези периоди и най-лесно да бъде регистриран.

11. Горска ушата сова (*Asio otus*)



Защитен вид, среща се във всякакви типове гори- иглолистни, широколистни и смесени, в равнини, низини и планини, в крайречни гори и групи дървета сред полето, и дори на единични дървета, нередко и в паркове.

Постоянен вид, през зимата се групира на големи ята, които денуват винаги на едни и същи дървета, с години. Най-често това са иглолистни дървета в клоните на които птиците са незабележими. Нерядко зимните концентрации са в селища или в крайнините им.

Храни се с разнообразни животни- най-вече мишевидни гризачи, но също птици, насекомоядни и др. Среща се рядко на територията на ДЛС Тервел в отделите 83 и 84 – Парка. Включен е в приложение III на ЗБР.

ПРЕПОРЪКИ И УКАЗАНИЯ ЗА ОПАЗВАНЕ

В подотдели с установено гнездене или зимуване на вида да се осигури зона на спокойствие без сечи - зона 500 м около гнездото или зимувката.

Да не се допуска застрояване, изграждане на спортни съоръжения и фрагментиране на горските местообитания в тези отдели и влизост до тях.

Да не се допуска безпокойство на зимувките.

ПРЕПОРЪКИ И УКАЗАНИЯ ЗА МОНИТОРИНГ

Да се картират гнездовите находища вида и да се следи за тяхното ежегодно състояние. Видът е постоянен. Пее активно от края на февруари до май, когато е най-лесно да бъде регистриран..

12. Козодой (*Caprimulgus europaeus*)



Козодоят е **застрашен вид**, включен в Приложение 1 на Директивата за птиците.

Нощна птица с бърз и безшумен полет, която лови насекоми във въздуха, но понякога се храни и на земята, разнообразявайки диетата си с червеи, охлюви, дребни жабчета и др. След залез издава присъствието си с характерен монотонен механичен звук, наподобяващ монотонно жабешко крякане, заради което в съчетание с външността си е наричан още летяща жаба. Издава и редица други звуци, които през брачния период са съпроводени с маневрен полет и шумно припляскване с криле. През деня лежи неподвижно на земята или кацнал на дебел хоризонтален клон и благодарение на отличния си камуфлаж е почти незабележим. Обитава гори, но се среща и в открити местности с храстова растителност, дори и в полупустинни райони.

Широко разпространена птица в горите и храсталаците из ДЛС Тервел в ЗЗ „Хърсовска река” в землището на с. Ангеларий, с. Безмер, с. Главанци, с. Гуслар, с. Каблешково, с. Професор Златарски, с. Сърнец, с. Честименско..

ПРЕПОРЪКИ И УКАЗАНИЯ ЗА СТОПАНИСВАНЕ

Лесовъдската намеса трябва да цели създаване на разновъзрастна структура на гората, което предполага използване на дългосрочни сечи (групово-постепенна, групово-изборна). Задължително се запазват всички стоящи и паднали мъртви дървета, дърветата с хралупи, както и дървета с видими признаци на заболяване и гнилото. Задължително части от насажденията се запазват като острови на старостта (без никакви лесовъдски мероприятия).

Да се избягва химическо третиране на горите за борба с вредители!

ПРЕПОРЪКИ И УКАЗАНИЯ ЗА МОНИТОРИНГ

Допълнителни проучвания за прецизиране разпространението и числеността на вида в района. Картиране на наличните гнездови двойки.

13. Черна каня (*Milvus migrans*)



Разпространение и численост в България. Гнездещо-прелетен, преминаващ и отчасти зимуващ вид. През размножителния сезон и по време на скитания и миграция е най-често по суходолието на Суха река и Хърсовска река, в равнинни и хълмисти райони. Има предпочитание към места в близост до влажни зони, дори при засилен антропогенен натиск.

Гнезди поединично или в разредени колонии в короната на някое подходящо яко дърво, на средата на височината му, в близост до вода. Снасят най-често три яйца. Отглеждат едно люпилко годишно. Събира се на групи по време на хранене, скитане, почивка и миграция. Полифаг, храни се с мърша, често отнема плячката на други птици, лови насекоми и дребни гръбначни животни. Моногамни птици.

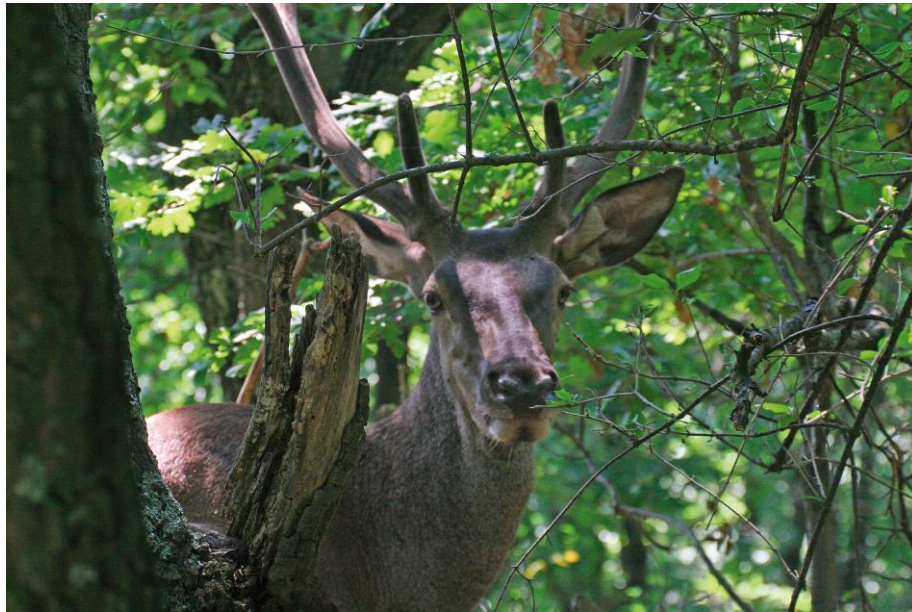
ПРЕПОРЪКИ И УКАЗАНИЯ ЗА МОНИТОРИНГ

В посочение отдели да се не се извеждат сечи с интензивност над 15%. При окончателни фази на възобновителни сечи в съседните отдели да се оставят единични или групи дървета от предходното насаждения. При установяване на гнездо да се остави буфер от 250 м около него в, който да не се извеждат сечи.

ПРЕПОРЪКИ И УКАЗАНИЯ ЗА МОНИТОРИНГ

Да се картират гнездовите находища вида и да се следи за тяхното ежегодно състояние.

14. Благороден елен (*Cervus elaphus*)



Вид със запас под нормалния за стопанството. Обитава всички горски комплекси, като предпочита по изредените широколистни и смесени гори с повече тревна растителност и подраст. Сватбовища на благороден елен са в отдели: **145-175 в ДР Каблешково и всички отдели в БИРП «Кьостата».**

ПРЕПОРЪКИ И УКАЗАНИЯ ЗА СТОПАНИСВАНЕ

Да се контролира строго браконьерството в района. Да не се допуска безпокойство в значителни мащаби.

Да се ограничат горскостопанските работи в периода 01-30.09, около сватбовищата на благородния елен.

ПРЕПОРЪКИ И УКАЗАНИЯ ЗА МОНИТОРИНГ

Провеждане на ежегоден преброяване на елените в района и определяне на половото съотношение на животните.

15. Дива свиня (*Sus scrofa*)



Вид със стабилна популация в ДЛС Тервел. Среца се повсеместно в горите на стопанството, като отбягва скалистите местообитания.

ПРЕПОРЪКИ И УКАЗАНИЯ ЗА СТОПАНИСВАНЕ

Да се контролира строго браконьерството в района. Да не се допуска безразборно застрояване.

ПРЕПОРЪКИ И УКАЗАНИЯ ЗА МОНИТОРИНГ

Провеждане на ежегодно преброяване на дивата свиня в района и определяне на половото съотношение на животните. Ако се налага да се води зооветеринарна профилактика.

16. Сърна (*Capreolus capreolus*)



Вид със запас под нормалния за стопанството. Обитава местообитанията свързани с равнино – хълмисти гори и горските комплекси до обработваемите площи, пасища и необработваеми селскостопански площи.

ПРЕПОРЪКИ И УКАЗАНИЯ ЗА СТОПАНИСВАНЕ

Да се контролира строго браконьерството в района. Да не се допуска завишено безпокойство от страна на човека.

ПРЕПОРЪКИ И УКАЗАНИЯ ЗА МОНИТОРИНГ

Провеждане на ежегодно преброяване на сърната в района и определяне на половото съотношение на животните.

17. Елен лопатар (*Cervus dama*)



Вид със запас под нормалния за стопанството. Обитава местообитанията свързани с равнино – хълмисти гори и горските комплекси до обработваемите площи, пасища и необработваеми селскостопански площи.

Свадбовища на елен лопатара са във всички отдели в БИРП «Къостата».

ПРЕПОРЪКИ И УКАЗАНИЯ ЗА СТОПАНИСВАНЕ

Да се контролира строго браконьерството в района. Да не се допуска завишено безпокойство от страна на човека.

ПРЕПОРЪКИ И УКАЗАНИЯ ЗА МОНИТОРИНГ

Провеждане на ежегоден преброяване на елена лопатар в района и определяне на половото съотношение на животните.

18. Муфлон (*Ovis musimon*)



Вид със запас под нормалния за стопанството. Обитава местообитанията свързани с равнино – хълмисти гори и горските комплекси до обработваемите площи, пасища и необработваеми селскостопански площи.

Свадбовища на муфлона са във всички отдели в БИРП «Кьостата».

ПРЕПОРЪКИ И УКАЗАНИЯ ЗА СТОПАНИСВАНЕ

Да се контролира строго браконьерството в района. Да не се допуска завишено безпокойство от страна на човека.

ПРЕПОРЪКИ И УКАЗАНИЯ ЗА МОНИТОРИНГ

Провеждане на ежегодно преброяване на муфлона в района и определяне на половото съотношение на животните.

ВКС 1.3. КРИТИЧНИ КОНЦЕНТРАЦИИ НА ВИДОВЕ

Списък на индикаторните видове за тази ВКС с техните минимални концентрации в България са посочени в Приложение 2 към ръководството, като там са посочени и праговете им стойности поотделно за всеки вид. Когато в една гора има значимо постоянно или временно съсредоточаване на видове или е убежище от критична важност, съгласно изискванията на Приложение 2 към ръководството, тогава гората е ГВКС.

В района на ДЛС Тервел има и миграция, и нощувки на големи ята дневни грабливи птици в различни горски участъци през отделните години - осояди, малки кресливи орли, змияри, обикновени мишелови. Във връзка с опазването на тези концентрации е недопустимо изграждането на вятърни електрогенератори на територията на ДЛС Тервел. Надземната електропреносна мрежа е необходимо спешно да бъде обезопасена с изолатори на чашките на стълбовете.



ВКС 2. ЗНАЧИМИ ГОРСКИ ТЕРИТОРИИ, ФОРМИРАЩИ ЛАНДШАФТ ОТ РЕГИОНАЛНО ИЛИ НАЦИОНАЛНО ЗНАЧЕНИЕ, В КОИТО ВСИЧКИ ЕСТЕСТВЕНО СРЕЩАЩИ СЕ ВИДОВЕ СЪЩЕСТВУВАТ ПРИ ЕСТЕСТВЕНИ УСЛОВИЯ НА РАЗПРОСТРАНЕНИЕ И ОБИЛИЕ.

Съгласно критериите: географско местоположение; естествено разпространение на дървесните видове; фрагментираност на съобществата и минимална площ е разработена цялостна

оценка на горите в България, като са определени горскостопанските единици, попадащи в тази консервационна стойност.

Територията на ДЛС Тервел попадат отдели: *1-14, 90, 122, 144-179, 181-184, (278 и 433-стари отдели), общо 57 броя отдели в обхвата на ВКС 2 описани по Приложение 3от Практическото ръководство.*



ПРЕПОРЪКИ И УКАЗАНИЯ ЗА СТОПАНИСВАНЕ НА ВКС 2

1. Планираните лесовъдски и стопански мероприятия не трябва да водят до намаляване на лесистостта на територията.
2. Да се използват лесовъдски системи, които да поддържат видовото, възрастовото и структурното разнообразие в насажденията и на ниво ландшафт. Да се прилагат природосъобразни и разнообразни лесовъдски системи в съответствие с особеностите на конкретното насаждение.
3. Не по-малко от 2% гори от основно представените горскодървесни видове на територията на горскостопански единици или части от тях, попадащи във ВКС 2, трябва да бъдат отделяни за превръщане в гори във фаза на старост (Old-growth forests).
4. Да се спазват екологични принципи и практики при планиране и извеждане на лесовъдските мероприятия. При провеждане на лесовъдски дейности да се поддържа определено количество мъртва дървесина в насаждението, дървета с хралупи, единични и групи стари дървета.
5. Да се дава приоритет на естественото възобновяване. Да се прилагат лесовъдски системи, които осигуряват естествено възобновяване.
6. Не се допуска смяна на коренния дървесен състав на насажденията.
7. При възстановителни дейности (залесяване) да се използват само местни видове и произходи. В определените по ВКС 2 територии да не се внасят чуждоземни дървесни видове и произходи.
8. Да не се допуска изкуствено залесяване на / голини, поляни / естествени открити пространства в горските масиви, с изключение на мероприятия за контрол на ерозионни процеси.
9. Да не се допускат дейности (в това число и лесовъдски), които да увеличават антропогенната фрагментираност на територията, независимо дали съществуващият процент е под определения по критерий. При планиране на пътищата и инфраструктурата, трябва максимално да се запази целостта на ландшафта. Необходимо е да се осигурят подходящи елементи, намаляващи влиянието на фрагментираността на територията, които да подпомагат движението на живите организми – например да се предвиждат коридори за придвижване, връзки и зони на спокойствие на животните и т.н.

ПРЕПОРЪКИ И УКАЗАНИЯ ЗА МОНИТОРИНГ НА ВКС 2

1. При провеждане на мониторинга се следят и количествените показатели на трите критерия – естественост, фрагментираност и размер на територията. Количествените показатели трябва да съответстват на посочените в таблицата за пълна оценка за всеки от определените горско-растителни пояси.
2. Мониторингът се извършва всяка година по документи и снимков материал. Да се използват действащите лесоустройствени проекти, планове за управление, териториално устройствени планове, процедури, свързани с промяна на предназначението на земи и гори от горския фонд, стопански планове и т.н.
3. Да се осъществява контрол върху изпълнение на дърводобивните дейности.
4. На всеки 5 години да се прави ревизия на теренни обекти, в които са проведени дейности, касаещи някой от критериите. Да се провеждат консултации със заинтересованите групи, обществеността и съответните власти, за да се осигури информираността на всяка от страните за дейностите на другата страна и работа за смекчаване на потенциалните бъдещи заплахи, като незаконно изсичане, необмислено разработване на мини, и неустойчиво земеделие.
5. Да се извършва мониторинг на въздействието на външни заплахи от антропогенен характер, например пожари, както и мониторинг на условията за възникване на екстремни събития, например нападения на вредители и др. и прилагане на превантивни мерки когато е възможно.

ВКС 3. ГОРСКИ ТЕРИТОРИИ, ПРЕДСТАВЛЯВАЩИ РЕДКИ, ЗАСТРАШЕНИ ИЛИ ИЗЧЕЗВАЩИ ЕКОСИСТЕМИ, ИЛИ СЪДЪРЖАЩИ СЕ В ТАКИВА.

ГВКС представляват всички ЗГГФ, включени в списъка на *Приложение 4* към Националното ръководство. За ВКС се считат и гори, притежаващи характеристики, отличаващи ги като гори във фаза на старост (Old growth forests), които със своята възрастова структура и степен на естественост представляват местообитание на комплекс от видове от специфични екологични и таксономични групи. Тези гори включват наличие на:

1. Големи живи дървета с диаметри близки до максималните за съответния дървесен вид;
2. Дървета с изсъхнали, деформирани или счупени върхове и клони;
3. Дървета с масивни живи клони (често с диаметър по-голям от 25 см);
4. Дървета с белези от пожар или дървета с хралупи;
5. Големи мъртви дървета, които са все още на корен;
6. Паднали големи мъртви дървета, които са в различни фази на разлагане;
7. Неравномерна пространствена структура.

За определяне на горите, отговарящи на критериите на ВКС 3, са използвани данни от ЛУП на ДЛС Тервел. Извършено е и теренно обследване на идентифицираните за тази консервационна стойност типове екосистеми. Съгласно списъка към Приложение 4 на Националното ръководство за определяне на ГВКС, за територията на ДЛС Тервел са идентифицирани 1 тип редки, застрашени или изчезващи екосистеми. Границите на отделните гори, представляващи ВКС 3, не са отбелязани на терена тъй като в повечето случаи съвпадат с границите на насаждението.

G1.7A1 Euro-Siberian steppe [Quercus] woods

Гори с доминирани от цер (*Quercus*) в равнинните райони на Дунавската хълмиста равнина върху черноземи.

Гори във фаза на старост (Old growth forests)

Гора във фаза на старост (Old growth forests) е територия, в която гората е достигнала значителна възраст, не е била обект на големи природни и антропогенни нарушения и са представени следните характеристики:

1. Големи живи дървета с диаметри близки до максималните за съответния дървесен вид;
2. Дървета с изсъхнали, деформирани или счупени върхове и клони;
3. Дървета с масивни живи клони (често с диаметър по-голям от 25 см);

4. Дървета с хралупи;
5. Големи мъртви дървета, които са все още на корен;
6. Паднали големи мъртви дървета, които са в различни фази на разлагане;
7. Неравномерна пространствена структура.

Горите във фаза на старост (ГФС), със своята специфична структура и функционалност, са местообитание на комплекс от видове от различни екологични и таксономични групи. Поради ограничените знания за тях все още не може да се определи колко от проучените видове са свързани единствено с тези гори, но определено може да се каже, че много видове намират в тях оптимални условия за съществуване. Нещо повече, при сравняване на ГФС и по-млади гори са отчетени съществени разлики във видовия състав и обилието, което е показател за уникалността на тези екосистеми.

На територията на ДЛС Тервел местообитанието е определено за отдели: *171-ж,и;172-а;40-х;43-в,д;44-а,б,в,з,и,к;45-ж,з,к,л,ф;47-к;10-в,п,р;11-и;112-н;113-а;114-м,н;115-в;116-е,ж,к;118-б;119-в,з,е;123-е,и;124-л;126-л,м,о;127-ж;128-в,е,ж;129-и;143-в,д,и,л;144-б,з;147-щ1,ю1;154-з;156-а,б,з,н;157-а,д,л,м,о,п;158-а,б,в;159-в;160-в,з,д,и;161-б;163-а,д,м,н;172-у;173-з;175-а,д;181-а,д,е;182-з,з;183-в,з;184-а,б,в;1-б,з-а;47-л;48-б,ж;4-а;50-л,п;51-з,к,л,м,о;6-а,з;7в;90-а,б;9-б,л;*

Обща площ **637,20** ха

ПРЕПОРЪКИ И УКАЗАНИЯ ЗА СТОПАНИСВАНЕ НА ВКС 3

G1.7A1 Euro-Siberian steppe [*Quercus*] woods

Да не се извършват голи сечи в тези съобщества и да се ограничава максимално пашата на домашни животни в тях. Трябва да се увеличи дялът на сечите с дълъг възобновителен период, с оглед формиране на неравномерна пространствена структура и разнообразен видов състав. Отгледните мероприятия трябва да се извършват навреме, за да се подобри устойчивостта на младите насаждения. При планирането и извеждането на лесовъдските мероприятия да се осигури представянето на различните сукцесионни фази, както и отделните етапи в развитието на дъбовите съобщества. Приоритетно да се запазят равнинните дъбови гори, които се явяват естествени острови на биоразнообразието в равнините (Чирпанска и Айтоска кория и др.) Да се осигури запазването на ключови елементи на биоразнообразието – острови на старостта, дървета с хралупи, зони на спокойствие и т.н. Приоритетът при стопанисването на издънковите дъбови гори, да бъде тяхното превръщане в семенни. Прекратяване на реконструкциите на нископродуктивни месторастения и даване приоритет на естествената растителност и сукцесионни процеси. Този тип гори са силно уязвими от антропогенна намеса и не трябва да им се поставят дървопроизводителни цели. Да се даде предимство на естественото възобновяване, а при залесяване да се използват местни видове и произходи. Предприемане на мерки свързани с подобряване на охраната на горите. Не се препоръчва намаляването на териториите с цел инфраструктурни и други проекти, увеличаване на земеделските земи и т.н.

Гори във фаза на старост (Old growth forests)

Необходимо е на най-малко 2% от територията на горскостопанската единица да бъдат отделени насаждения за осигуряване на гори във фаза на старост. Особено подходящи за тази цел са естествени насаждения с възраст над 100 години, които не са били обект на стопанска дейност. Препоръчително е горите във фаза на старост да бъдат относително равномерно разпределени на територията, като площта на един комплекс от стари гори да бъде не по-малко от 40 ха. По възможност трябва да се осигури и свързаността на тези комплекси с коридори, които също са съставени от ГФС.

За да може да достигнат характеристиките на горите във фаза на старост, определените насаждения трябва да се остави на естествената им динамика. В тях се не се допуска лесовъдска намеса и извличане на дървесина, освен в случаите на големи природни нарушения /ветровали и каламитети на площи заемащи над 50% от съответната ГФС/.

Приблизително 160 до 230 години са нужни за да се формира гора със характеристики на гора във фаза на старост. Трансформацията от зрели гори към гори във фаза на старост е постепенна и продължителността ѝ зависи много от дървесния състав (видовете достигат за различно време пределна физиологична възраст), условията на месторастене (периодът е по-кратък на добри

месторастения, отколкото на бедни) и първоначалната структура на насажденията (при хомогенна структура е по-бавно в сравнение с хетерогенната).

ПРЕПОРЪКИ И УКАЗАНИЯ ЗА МОНИТОРИНГ НА ВКС 3

Мониторингът на тези ГВКС включва извършване на периодични наблюдения и анализ на състоянието на вида гора, чрез теренни наблюдения и разработване и прилагане на отделна програма за всеки вид гора.

1. Програмата за мониторинг трябва да бъде разработена със стандартни оперативни процедури, които да включват ясни индикатори, подходящи за целите на стопанисване. Тя се провежда поне веднъж годишно. Ако е необходимо сезонно отчитане мониторинга може да се прилага по-често, т.е. ако в горскостопанската единица настъпват значими събития само през определени месеци.
2. При теренната работа да се извършва наблюдение на показатели като жизненост на отделните дървета, структура на насаждението, здравословно състояние, наличие на дегенеративни процеси, честотата, размери и разположение на празните пространства, нивата на фрагментация, базовата територия, наличието на сукцесия и нейната посока и т.н. и/или интерпретация на дистанционно получени данни.
3. Трябва да се установят заплахите за видовете гори с ВКС 3 и доколко сериозни са те, и да се определят мерките, които трябва да се вземат за намаляването им.
4. За успешно прилагане на процедурите по мониторинг е необходимо обучение на персонала, участващ в горскостопанските мероприятия, което трябва да запознае всички с ограниченията предизвикани от наличието на ВКС и мерките за неговото опазване.
5. При извършване на мониторинга може да се окаже, че плановете за управление не отразяват реалното състояние на горите, заплахите и тенденциите. В такъв случай трябва да се потърси съвет от специалисти, които да определят дали има пропуски в плановете и дали досегашния модел на стопанисване е критичен за опазването на вида екосистема. При установяване необходимост от промяна към по-строг режим на стопанисване, териториите с наличие на ВКС 3 могат да бъдат включени в План за действие за опазване на биоразнообразието в рамките на по-голям ландшафтен обект или могат да бъдат включени в защитени територии.

ВКС 4. ГОРСКИ ТЕРИТОРИИ, КОИТО ИЗПЪЛНЯВАТ ВАЖНИ ПРИРОДНИ ФУНКЦИИ В КРИТИЧНИ СИТУАЦИИ (НАПР. ЗАЩИТА НА ВОДОСБОРИ, КОНТРОЛ НА ЕРОЗИЯТА).

Тази ВКС се отнася до важните екологични функции на стопанисваната гора. Определени са следните компоненти:

- Гори представляващи единствени източници на питейна вода
- Гори от решаващо значение за водосбора
- Гори с решаващо противоерозионно значение
- Гори с пожарозащитни функции
- Гори с решаващо значение за земеделието и рибарството

На територията на ДЛС Тервел са представени някои типове ГВКС, свързани с екологичните функции на горските екосистеми. Определянето на тези консервационни стойности е извършено по данни от лесоустройствения проект от 2009г. За всяка една от идентифицираните ВКС-та за територията на ДЛС Тервел са разписани конкретни мерки за стопанисване и мониторинг.

ВКС 4.1 ГОРИ – ЕДИНСТВЕНИ ИЗТОЧНИЦИ НА ПИТЕЙНА ВОДА

В България за ГВКС се считат всички ЗГГФ попадащи в рамките на санитарно-охранителните зони 1 и 2 на източници за питейно-битово водоснабдяване, определени по реда на Наредба 3 от 2000 г. За ВКС се считат също и ЗГГФ попадащи в близост до източници за питейно-битово водоснабдяване, но без определени официални СОЗ, когато те са територии, включващи реката и крайбрежните заливаеми ивици на разстояние от 3500 м над водоземането и 50 м под него с ширина не по-малка от 1500 м от двете страни на реката.

Територията на ДЛС Тервел не попада в тази консервационна стойност. Няма отдели и подотдели, определени като вододайна зона, обособени с цел снабдяване на населените места с вода за питейно-битови нужди.

Таблица № 3. Списък на отдели и подотдели, определени като вододайни зони за ДЛС Тервел

ДЛС Тервел	Отдели
Вододайни зони	
Водохвращения за питейни цели	
Вододайна зона на река	
Вододайна зона на река	
Каптажи грТервел	Отд.83/ подотд. 83-2/ - 88,0ха /на подотд.0,1ха/
Каптажи с.	
Горски чешми и кладенци	Отд.3/подотд.3-д/-66,9ха /на подотд.9,1ха/, землище с.Безмер – „Кору чешма“ Отд.48 / подотд.48-ж/ - 72,8ха /на подотд.6,8ха/, землище с.Балик Отд.75 /подотд.75-м/ - 60,2ха /на подотд.1,3ха/, землище с.Божан



Землище на с.Балик в отд.48-ж

ПРЕПОРЪКИ И УКАЗАНИЯ ЗА СТОПАНИСВАНЕ НА ВКС 4.1

1. До обособяване на санитарно-охранителни зони за източниците на питейна вода, съгласно Наредба 3 от 2000 г., се използват следните общи препоръки за лесовъдска намеса:

- ✓ Да се подпомага създаването и поддържането на смесени насаждения с неравномерна пространствена структура;
- ✓ Да се използват лесовъдски системи, осигуряващи постоянно покритие на горските територии във водосбора с гора;
- ✓ Пълнотата на насажденията във водосбора да не намалява под 0.5, но и да не е по-висока от 0.8, тъй като се увеличава процента на евапотранспирация;
- ✓ Забрана за използване на голи сечи;

- ✓ Зоните в непосредствена близост до водоизточниците изискват повече внимание, минимално нарушаване на земната повърхност при извоз на дървесина, дърводобив с много ниска интензивност или липса на такъв.

2. Трябва да се извършва обучение на персонала, който участва в горскостопанските мероприятия. Обучението трябва да запознае персонала с ограниченията предизвикани от наличието на ВКС и мерките за опазване на тези стойности.

3. След обособяване на санитарно-охранителни зони за източниците на питейна вода, съгласно Наредба 3 от 2000 г., горскостопанските мероприятия трябва да се съобразяват с посочените в нея режими на стопанисване и опазване.

4. В процеса на учредяване на СОЗ, стопаните трябва да търсят компенсиране на пропуснатите ползи или увеличени разходи при стопанисването на горите .

ПРЕПОРЪКИ И УКАЗАНИЯ ЗА МОНИТОРИНГ НА ВКС 4.1

Горските стопани трябва да използват мониторинга на водите, извършван от компетентните органи – РИОСВ, басейновите дирекции или водностопанските фирми.

ВКС 4.2. ГОРИ С РЕШАВАЩО ЗНАЧЕНИЕ ЗА РЕГУЛИРАНЕ НА ВОДНИЯ ОТТОК ВЪВ ВОДОСБОРИТЕ

В България за ГВКС се приемат всички ЗГГФ, които представляват:

1. ЗГГФ попадащи във водосборите на поройни водни течения, чиято лесистост надхвърля 40%;
2. Съобщества на клек (*Pinus mugo*);
3. ЗГГФ представляващи горна граница на гората (ГГГ), определени по реда на ЗГ или попадащи в 200 метровата ивица под ГГГ;
4. Крайречни естествени гори от *Q. pedunculiflora*, *Q. robur*, *Fr. oxycarpa*, *Ulmus minor*, *U. laevis*, *Salix alba*, *Alnus glutinosa*, *Populus alba*, *P. nigra*, *Platanus orientalis*, попадащи в заливаемата тераса на речното течение;
5. Горите между дигата и десния бряг на р. Дунав, горите на островите и 200 метровата ивица от високия бряг на реката;
6. Гори в 100 метровата ивица на реките Марица, Тунджа, Места, Струма, Арда, Лом, Цибрица, Огоста, Скът, Искър, Янтра, Вит, Съзлийка, Стряма, Осъм, Русенски Лом, Камчия, Велека, Резовска (Българския бряг);
7. ЗГГФ попадащи в санитарно-охранителна зона 3 на язовирите чието основно предназначение е за питейни нужди, определени по реда на Наредба 3 от 2000 г.

За територията на ДЛС Тервел няма определени ГВКС, покриващи изискванията на т.1-7 от определението, съгласно Националното ръководство за определяне на ГВКС.

ВКС 4.3 ГОРИ С РЕШАВАЩО ПРОТИВОЕРОЗИОННО ЗНАЧЕНИЕ

В България за ГВКС се приемат всички ЗГГФ, представляващи:

1. ЗГГФ с наклон над 30° (или по-малък, при разположение под обработваеми земи, поляни, голини, редици, които са с наклон над 10° и дължина по-голяма от 200 м) с площ над 1 ha и пълнота над 0,6;
2. Гори създадени по технически проекти за борба с ерозията, корекционни, брегозащитни и колматажни горски пояси.
3. Гори предпазващи населени места или комуникации, разположени на пътя на паднали до момента лавини по данни от Планинската спасителна служба, гори в снегорна област с наклон между 20°–50°, както и такива разположени под обезлесена снегорна област с дължина над 200 м. и наклон над 20°;

За територията на ДЛС Тервел не са определени ГВКС, покриващи изискванията на т. 1 от определението, съгласно Националното ръководство за определяне на ГВКС.

1. ЗГГФ с наклон над 30° (или по-малък, при разположение под обработваеми земи, поляни, голини, редини, които са с наклон над 10° и дължина по-голяма от 200 м) с площ над 1 ha и пълнота над 0,6;

За територията на ДЛС Тервел не са определени ГВКС, покриващи изискванията на т. 1 от определението, съгласно Националното ръководство за определяне на ГВКС.

ПРЕПОРЪКИ И УКАЗАНИЯ ЗА СТОПАНИСВАНЕ НА ВКС 4.3

1. Стопанисването на гори, представляващи ВКС 4.3. трябва да е насочено към ограничаване опасността от развитие на ерозионни процеси.

2. Планирането и стопанските дейности в ГВКС се съобразяват с ВКС 4.3. Като общи препоръки за лесовъдска намеса могат да се посочат:

В горите с решаващо противоерозионно значение:

- ✓ Да се използват лесовъдски системи, осигуряващи постоянно покритие на горските територии с гора, като пълнотата на насажденията не се намалява под 0.5;
- ✓ Да се извеждат навреме отгледните мероприятия, особено в горските култури, за да се осигурят жизнеността и устойчивостта на насажденията;
- ✓ Когато пред насаждение от списъка на ГВКС 4.3 са поставени допълнително една или повече цели (напр. курортни гори), лесовъдските мероприятия трябва да постигнат баланс между тях, но като приоритет остава осигуряване на противоерозионната функция;
- ✓ Подпомага се създаването и поддържането на смесени насаждения с неравномерна пространствена структура;
- ✓ При много стръмни терени (31-45о) не се водят голи сечи и краткосрочно постепенни сечи;
- ✓ При каменливи и урвести терени (над 45о) да не се провеждат стопански мероприятия;
- ✓ При извеждането на сеч да се използват техника и технологии, с които в минимална степен се нарушава растителната и почвената покривка;
- ✓ При нужда се провеждат залесителни мероприятия, като с предимство се използва коренната горскодървесна растителност;

В горите с решаващо значение против формиране на срутища и сипеи:

- ✓ Не се допуска извеждането на сечи;
- ✓ Провеждат се мероприятия за подпомагане на допълнително настаняване на растителност;
- ✓ Преместват се мероприятия за заздравяване устойчивостта в основата на склона при водни течения (включва изграждането на технически съоръжения за формиране на профил на равновесие).

3. Да се определят и картират пътищата и временни складове, които имат нужда от рехабилитация. След провеждането на дърводобива задължително се извършват необходимите възстановителни мероприятия, съобразно нарушенията на терена.

4. Да се разработят планове или правила за рехабилитация на нарушени или други територии, заплашени от ерозия и/или, в които мониторингът показва повишени нива на ерозия.

5. Препоръчва се провеждане на обучение на персонала, участващ в горскостопанските мероприятия, което трябва да го запознае с ограниченията предизвикани от наличието на ВКС и мерките за неговото опазване.

ПРЕПОРЪКИ И УКАЗАНИЯ ЗА МОНИТОРИНГ НА ВКС 4.3

1. Препоръчително е да се осъществят контакти и консултации със специалисти от РИОСВ.

2. За горите с решаващо противоерозионно значение да се извършва два вида мониторинг – краткосрочен и дългосрочен:

- ✓ краткосрочен – наличие на прояви на съвременна ерозия (засегната площ). Наблюдение – всяка година;
- ✓ дългосрочен – правят се измервания на мощността на почвения профил и мъртвата горска постилка (МГП). Наблюдение – през 10 г.

3. За горите с решаващо значение против формиране на срутища и сипеи се отчита динамиката на следните параметри:

- ✓ При формиран сипей се отчита обема на отложените материали;
- ✓ Площна динамика на свлачището;
- ✓ Площна (обемна) динамика на зоната на разрушаване;

Наблюденията се извършват всяка година.

ВКС 4.4. ГОРИ, КОИТО ПРЕДСТАВЛЯВАТ БАРИЕРА ЗА РАЗПРОСТРАНЕНИЕТО НА ПОЖАРИ

За ГВКС се приемат всички широколистни гори разположени между иглолистни насаждения, между иглолистни насаждения и населени места, между иглолистни насаждения и земи с различно селскостопанско ползване, имащи ширина на насаждението минимум 100 м. и максимум 250 м. и състав включващ всички широколистни видове без бреза, акация и топови култивари.

За територията на ДЛС Тервел няма определени ГВКС 4.4. на основание на данни от Горскостопанския план от 2015 г. не са определени широколистни гори, които имат ролята на бариери за разпространението на пожари в иглолистните гори, защото иглолистните гори са малко и пръснати на малки площи на територията на стопанството.

ПРЕПОРЪКИ И УКАЗАНИЯ ЗА СТОПАНИСВАНЕ НА ВКС 4.4

1. Да не се допуска фрагментация на тези гори. Насажденията с отворен склоп или гори в които е воден дърводобив с висока интензивност са по-предразположени към пожари, тъй като създават предпоставки за увеличаване на тревното и храстовото покритие.

2. В наличните ивици широколистни гори да се запази и поддържа широколистния състав на гората. При стопанисването им да не се допуска понижаване на пълнотата под 0.7 върху цялата площ на ГВКС 4.4. При възобновителните сечи да се използват лесовъдски системи, които подпомагат създаването на групова структура.

3. При липса на подобни ивици да се планира създаването на буферни зони от пожароустойчиви дървесни видове с подходящи схеми на залесяване.

4. Да се разработят планове за борба с пожарите, които включват стандартни оперативни процедури за борба с пожарите и обучение на персонала, съгласно горското законодателство в страната.

ПРЕПОРЪКИ И УКАЗАНИЯ ЗА МОНИТОРИНГ НА ВКС 4.4

При тази ВКС се извършва мониторинг за честотата и площното разпространение на запалванията и пожарите в горскостопанската единица.

ВКС 4.5. ГОРИ С РЕШАВАЩО ЗНАЧЕНИЕ ЗА СЪСТОЯНИЕТО НА СЕЛСКОСТОПАНСКИТЕ ДЕЙНОСТИ (ЗЕМЕДЕЛИЕ, РИБНИ ЗАПАСИ) И ЗА ЗАЩИТАТА НА ИНФРАСТРУКТУРНИТЕ ОБЕКТИ

Всички гори с критично въздействие върху горските функции, от които зависят земеделието, състоянието на рибните запаси, защитата на инженерни съоръжения са ГВКС, когато представляват:

1. Ивично разположени гори, в съседство с обработваеми земи, създадени или функциониращи като полезащитни горски пояси, когато широчината на горската ивица не е по-голяма от 100 м;
2. Крайречни гори доминирани от различни представители на род *Salix* по брега на река Дунав и нейните острови, заливани при високи водни стоежи на реката, както и по бреговете на реките Марица, Тунджа, Места, Струма, Арда, Лом, Цибрица, Огоста, Скът, Искър, Янтра, Вит, Съзлийка, Стряма, Осъм, Русенски Лом, Камчия, Велека, Резовска (Българския бряг).
3. Гори създадени за защита на инженерни съоръжения.

За територията на ДЛС Тервел са идентифицирани гори, които отговарят на определението за ВКС 4.5, свързани със защита на инженерни съоръжения.

Таблица 4. Списък на отдели и подотдели, представляващи ВКС 4.5

Гори отговарящи на определението за ВКС 4.5.	Отдели и подотдели
<p>Точка 3. Ивично разположени гори, в съседство с обработваеми земи, създадени или функциониращи като полезащитни горски пояси, когато широчината на горската ивица не е по-голяма от 100 м</p>	<p>40-ж; 55-д,е,ж,л,м,о,р,ш,щ,я,а1,а2,б2,в1,г1,д1,ж1,о1,с1,1,3-7,12,17; 56-к,п,р,с,,5,6,7; 57-б-д,2,,3; 58-е,ж,1,2,3; 60-е,з; 61-ж; 69-а,в,д,х,ц,ч,щ,ю,я,а1-д1,ж1,п1-ф1,ц1,2,3,4,6-14; 77-е,и,к,о,с,ф-ч,щ,ю,я,а1-з1,к1-н1,п1-т1,х1-ш1,3-16; 78-р,т,у,ш,б1,1,12,51; 187-и,п; 201-а,1; 202-а,б,1; 203-а,б; 204-1; 209-а; 210-а; 220-а,б; 221-а; 222-а; 223-а; 224-а,в; 225-а; 226-а; 227-а,б,в,1; 228-а,б,г,1-3; 229-а; 230-а; 231-а,б; 232-а; 233-а; 234-а,б; 235-а; 236-а; 237-а; 238-а; 239-а,б; 240-а,1; 241-а,б; 242-а,в,г,1,243-а; 244-а; 245-а,б,в,1,2; 246-а,1,2; 247-а; 248-а; 249-а; 250-1,2; 251-а,б; 252-а,б,51; 253-а,1; 254-б,51; 256-а; 257-а; 258-а; 259-а; 260-а; 261-а; 262-а,в; 263-а; 264-а; 265-а,б,51,52; 266-а; 267а; 268-а,б,в,1; 269-а,б; 270-а,б; 271-а; 272-а; 273-а,б; 274-а,б,в,51,52; 275-а; 276-а; 279-а; 280-а; 281-а,1,2; 282-а-г,1; 283-а; 284-а; 285-а,б; 286-а; 287-а,б; 288-а-в; 289-а,б; 290-а; 291-а; 292-а,1; 293-а; 294-а,1; 300-а,1; 301-а,б; 302-а; 303-а; 304-а; 305-а,1; 306-а,б; 307-а; 308-а; 309-а; 310-а,б,1,51; 311-а; 312-а; 313-а,б,1,2; 314-а; 315-а; 316-а,б,в; 317-а; 318-а; 319-а; 320-а; 321-а; 322-а; 323-б; 324-а,б,1; 325-а; 326-а; 327-а; 328-а; 329-а; 330-а; 330-б,1; 331-а,б; 332-а,б,1; 333-а,б; 334-а; 335-а; 336-а; 337-а; 338-а-,г; 339-а; 340-а,б,в; 341-а; 342-а; 343-а,б,1; 344-а; 345-а,б,в,1,2; 346-а,б; 348-а,б,1; 349-а,б; 350-а,б; 351-а; 352-а; 353-а; 354-а; 355-а; 358-а; 359-а</p>
<p>Обща площ: 635,0 ха по Приложение № 4.5.1 – мелиоративни ДЗП и ПП</p>	

ПРЕПОРЪКИ И УКАЗАНИЯ ЗА СТОПАНИСВАНЕ НА ВКС 4.5

В горите за защита на инженерни съоръжения се препоръчва отгледните сечи да се водят с умерена интензивност. Възобновителните мероприятия трябва да осигурят плавен преход между старото и новото поколение гора, при което да не се намаляват съществено защитните функции. Това изисква прилагане на сечи с дълъг възобновителен период.

ПРЕПОРЪКИ И УКАЗАНИЯ ЗА МОНИТОРИНГ НА ВКС 4.5

След провеждане на лесовъдски мероприятия е необходимо да се следи за изменения във състоянието и изпълнението на функции на гората като защитен фактор.

ВКС 5. ГОРСКИ ТЕРИТОРИИ, С РЕШАВАЩО ЗНАЧЕНИЕ ЗА ОСИГУРЯВАНЕ ОСНОВНИТЕ НУЖДИ НА МЕСТНОТО НАСЕЛЕНИЕ (ПОМИНЪК, ПРЕПИТАНИЕ, БИТОВИ НУЖДИ, ЗДРАВЕ)

Тази ВКС се различава от биологичните и екологични стойности по участието на местните общности в ползването и управлението на гората. При определянето и трябва да се оцени потенциалната зависимост на местното население от ресурсите, които им дава гората.

Една гора може да има статут на гора с ВКС, ако местните общности получават от нея жизненоважни горива, храни, фураж, лекарства, или материали за строителството, без да имат леснодостъпни алтернативи за тяхното набавяне. В такива случаи високата консервационна стойност изрично се определя като една или повече от тези основни потребности. Ако хората от някоя общност получават приходите си единствено от дадена гора и нямат алтернативен източник на доходи, то тази гора има ВКС.

Съгласно националното ръководство за определяне на ГВКС, в България следните ресурси могат да характеризират ВКС 5, според нивото на зависимост на местното население от тях, наличието на лесно достъпни заместители и взаимодействието с други ВКС:

- ✓ Дърва за отгрев и битови нужди
- ✓ Паша и фураж – сено и листна маса
- ✓ Гъби

- ✓ Други недървесни продукти – лечебни растения, горски плодове, охлюви, продукти от лов и други (недървесни горски продукти, с които може да се търгува, включително уловени животни, смоли, плодове, и т.н.)
- ✓ Водоснабдяване (вода за пиене и за всекидневни нужди – виж ВКС 4.1)

ДЛС Тервел обхваща горските територии попадащи в Община Тервел, като включва 13163,1 ха държавни горски територии.

Територията на община Тервел и ДЛС Тервел се отличава с висок дял на земеделските територии, като дялът на населените места и урбанизираните територии е по-нисък от средния дял за страната. Това показва сравнително ниска фрагментация на територията. Дялът на горските територии в стопанството е нисък – лесистостта е 24%, което е показателно за по-ниска значимост на ресурса за общината и региона, водещо съответно до осигуряване на по-малка заетост и приходите в местната икономика от страна на горския сектор.

Демографските процеси в община Тервел, респективно на територията на ДЛС Тервел са с трайни неблагоприятни тенденции. Съществува тенденция към постоянно намаляване на населението на общината още от 1985 година насам през всички преброявания, като се отчита спад както в броя на населението, така и по отношение на неговата средна гъстота - в резултат на емиграциите и отрицателния естествен прираст. При последното национално преброяване от 2011 г. постоянно живеещото население на общината от 16178 души от тях 6062 души живеят в общинския център – гр. Тервел (37%) и 10116 души (63%) в селата. Средната гъстота на населението в общината е значително под средната гъстота за страната. Общината може да се окачестви като "селска" или от така наречените селски райони.

В общината и съответно в териториалния обхват на ДЛС Тервел попадат землищата на 26 населени места, от които 25 села и 1 град – административен център. Това са гр. Тервел (6062 души) и селата Ангеларий (134 души), Балик (224 души), Безмер (1162 души), Божан (546 души), Бонево (72 души), Брестница (1 души), Войниково (8 души), Главанци (128 души), Градница (354 души), Гуслар (20 души), жегларци (880 души), Зърнево (1236 души), Каблешково (581 души), Кладенци (134 души), Коларци (619 души), Кочмар (267 души), Мали Извор (19 души), Нова Камена (472 души), Оногур (40 души), Орляк (1749 души), Полковник Савово (197 души), Поп Груево (617 души), Професор Златарски (41 души), Сърнец (220 души) и Честименски (395 души).

В община Тервел преобладават селищата под 200 жители и от 200 до 499 души – в тях живеят 17 % от жителите на общината. В трите най-големи села – Безмер, Зърнево и Орляк (с население между 1000 и 2000 жители) живее 26 % от населението на общината. Групата на селищата над 6000 жители е представена само от гр. Тервел

Дялът на хората в трудоспособна възраст в община Тервел е по-нисък от средния за областта и страната. Трябва да се отбележи, че населението в под трудоспособна възраст е почти два пъти по-малко от това в над трудоспособна възраст. Равнището на безработица в общината следва тенденцията към намаляване през последните години, но все още е високо и се задържа малко над средните стойности за страната и за областта – около 9%. Трайното утвърждаване на високо равнище на безработицата в общината е в пряка връзка с увеличаващият се брой на домакинствата нуждаещи се от социално подпомагане.

Всички населени места на територията на общината, респективно на територията на ДЛС Тервел са водо- и електроснабдени. Водоснабдяването за питейно-битови и промишлени нужди в общината се осъществява посредством 3 бр. каптажи, 12 бр. сондажни кладенци. Населените места на община Тервел се водоснабдяват от помпените станции «Полковник Савово», «Коларци», «Орляк», «Кладенци» и сондажи ЖФК-Тервел, дълбок сондаж с Безмер и дълбок сондаж в с. Зърнево, Кулаводоеми са в с. Честименско и с. Полк Савово, а в с. Кочмар и с. Каблешково не работят. Водите се отличават с микробна чистота и могат да се използват за питейни нужди без пречистване. Всички населени места на територията на общината са водоснабдени.

Външната водопроводна мрежа на територията на общината е с обща дължина 170 км, като азбестоциментовите водопроводи са 166 км, а стоманените – 4 км. Вътрешната водопроводна мрежа е 199 км, преобладаващо азбестоциментови тръби.

Канализационна мрежа е изградена единствено в град Тервел. Тя е тип «смесена», като степента на изграденост е 60%. Използваемостта на изградената мрежа е 100%. Необходимо е профилактично почистване на шахтите и изграждане на тласкател. Средно денонощното водно количество на заустваните отпадни води е 345 куб.м/ден или 4 л/с. Във всички селища на общината битово-фекалните води от населението се заустват в септични ями, които периодично се почистват от

специализираните автомобили. Отпадъчните води на почти всички предприятия на територията на град Тервел се заустват в градската канализация и градската пречиствателна станция за отпадъчни води.

На територията на община Тервел липсват изградени източници на електроенергия. Общината получава електрозахранване от общоенергийната система на страната посредством районната подстанция "Тервел" с трансформация на напрежението 110/20 кв.

Подстанция "Тервел" е свързана в мрежата 110 кв към п/ст Алфатар чрез електропровод АС 185, а към п/ст Добрич – с електропровод 2хАСО400. Третата връзка – към п/ст Добруджа е посредством електропровод АС 185. Населените места в общината се захранват с електропроводи 20 кв, като общият брой на изводите е 15. Броят на трансформаторните постове в общината е 128, с обща инсталирана мощност 30 480 ква.

Селищата в общината са обезпечени с телефонни и транспортни връзки, които осигуряват добра комуникация и обслужване. В Община Тервел имат покритие три GSM оператора – Глобул, М-тел и Виваком. В общината има кабелна телевизия и интернет. Интернет се доставя от два доставчика, потреблението му нараства през последните години. Телефонните централи обслужват всички населени места, като всички домакинства имат достъп до комуникационната мрежа. Пощенски клон има в гр. Тервел.

Общината се обслужва само от пътна мрежа. ЖП транспорт няма развит, като най-близката гара Дулово е на повече от 25 км.

Основният обслужващ път за общината е третокласният път III-207 /I-7/-Алеково-Тервел-Кочмар-Векилски-Калоян-Ветрино-/АМ Хемус/, който свързва първокласния път Силистра-Шумен с автомагистрала Хемус, а посредством отсечката Кочмар-Карапелит-и с областния център Добрич. Общата дължина на републиканска пътна мрежа на територията на община Тервел е 154,20 км, от които само 10,2 км са второкласни пътища. От общо 144,0 км третокласни пътища само 15% са в добро състояние, а половината са в лошо състояние.

Общата площ на територията на община Тервел е 579 677 дка, което представлява 12,3% от територията на област Добрич.

Най-голяма площ заемат земеделските територии - общо 418 232 дка (72,2% от площта на общината при средно за страната 58,7%), залесените горски територии заемат площ от 127 520 дка (22,0% от територията на общината, при средно за страната 33,6%), водни площи (язовири) - 787 дка, територии за добив на полезни изкопаеми и депа за отпадъци – 860 дка и територии за транспорт и инфраструктура – 3440 дка, като територията на населените места и други урбанизирани територии е с площ 28 838 дка. В общината няма изградени поливни площи на държавни водоизточници.

Селското стопанство съставлява важен дял на икономиката на общината. Поминъкът в преобладаващата си част от векове до наши дни е свързан със земеделието и животновъдството, съсредоточени предимно в земеделските кооперации, арендатори и наематели, частни земеделски стопани. Природните условия са изключително благоприятни за развитието на растениевъдство - за отглеждане на зърнени, технически и фуражни култури. Застъпени са и двата подотрасъла на селското стопанство - растениевъдство и животновъдство.

Относителен дял на наетите лица в икономиката през 2003 г. в %

	Аграрен сектор	Индустриален	Услуги
Община Тервел	15,3%	40,2%	44,5%
Р България	4%	38%	58%

Анализът на структурата на местната икономика според оценка по приходи и материални активи показва, че селското и горското стопанство заемат важно място в общинската икономика. Голям е дялът на преработващата индустрия и услугите. Поради това структурата на местната

От общо 2715 наети лица на първо място по относителен дял е отрасъл Преработваща промишленост с 1037 заети лица. На второ място, но с голямо значение е сектор Селско и горско стопанство с 415 лица и образование с 422 лица. Следват търговия, ремонт и техническо обслужване

на автомобили, стоки за бита и др. с 200 наети лица, здравеопазване с 167 наети лица и други обслужващи дейности 178 наети лица, държавно управление и охрана с 126 наети лица.

Стабилни са преработващите структури – фуражни цехове, мандри.

Селското стопанство е застъпено във всички селища на общината и има важна роля за цялостното ѝ развитие. На територията на Община Тервел са регистрирани 87 бр. земеделски производители, които се занимават основно с отглеждането на животни (говеда, овце, свине, пчели, зайци) и култури (пшеница, ечемик, царевича, слънчоглед). В последните години се наблюдава на тенденция за изграждане на масиви с етерично-маслени култури, които за изцяло нови за общината - лавандула, маточина и др. Подходящите природни дадености позволяват създаване на трайни насаждения (кайсии, ябълки, праскови, сливи, череша, лозови масиви и др.) и зеленчукови култури, което води до увеличаване на местната ангажираност и създаване на нови работни места. През последните години значително нараства броя на животните, отглеждани на територията на Община Тервел но производството е засегнато от променливостта в изкупните цени на готовата продукция от месо, мляко и млечни продукти. Традиционно е отглеждането на птици, основно кокошки носачки за задоволяване на лични потребности. Рязко нараства и броя на пчелните кошери, в резултат от добрия пазар на пчелен мед.

На територията на ДЛС Тервел са регистрирани общо 6 бр. фирми в горския сектор – дърводобив и продажба на дърва за горене.

Делът на горския сектор в разпределението на трудовата заетост в региона не е от решаващо значение, но горските ресурси са от голямо значение за общината и местното население. Горите, заедно със земеделските земи, представляват основните ресурси в общината, от една страна, а от друга дървесината е от основно значение за осигуряване отоплението и битовите нужди на местното население на територията на общината.

Икономическото значение на горите на територията на ДЛС Тервел е като източник на дърва за огрев и в малка степен източник на строителна дървесина. ДЛС Тервел добива годишно около 29000 м³ дървесина, като от тях за нуждите на местното население, съответно: 2012 г. – 3929 м³, 2013 г. – 2288 м³, 2014 г. – 2537 м³, 2015г. – 3270 м³ дърва. Количеството дърва за огрев се определя от метеорологичните условия.

Всички домакинства от местното население в общината, включително в гр. Тервел използват дърва за огрев за отопление и/или готвене. Основен източник за снабдяване на населението с дърва за отопление и битови нужди са държавните гори, тъй като те заемат около 95% от всички горски територии в общината. Цената на дървата за населението предлагана от ДЛС Тервел е по ценоразпис, В кметствата се изготвят списъци на домакинствата за нуждите от дърва за огрев и строителен материал на всички домакинства, които се съгласуват и предоставят за изпълнение на ДГС Добрич. От страна на местното население няма оплаквания по отношение на предоставяните количества на дърва за огрев и цената на дървения материал.

Местното население не е ограничено и отделно от ползването на дърва за огрев, свободно ползва и различни видове недървесни горски продукти (НДГП) за собствени нужди или за допълнителни доходи. В горските територии в обхвата на ДЛС Тервел събирането и изкупуването на НДГП не представлява основен поминък за местното население или за бизнеса, но има традиции и е доста развито в сравнения с повечето стопанства в региона и страната. На територията на стопанството има регистрирани 4 билко-изкупвателни пункта, като годишното ползване на билки в района на ДЛС Тервел е както следва: 2012г. – 37680 кг; 2013г. – 37015 кг; 2014г. – 42100 кг и 2015г. – 30700 кг.

Макар и район с развито животновъдство, данните за ползванията на пашата като ресурс показват не висок интерес от страна на населението в общината при достатъчно предлагане на терени за това съгласно Горскостопанския план на стопанството. Издаването на разрешителните за паша става съгласно съгласуван с кметствата годишен План за паша. Той се изготвя на база получения брой животни, които местното население заявява, че желае да пашува в горски територии на ДЛС Тервел – заявките за ползване на площи за паша, съответно за: 2012г. – 8532 бр.животни, 2013г. – 3378 бр.животни, 2014г. – 2181 бр.животни, 2015г. – 1355 бр.животни. Регистрираните в община Тервел животни са общо около 3000 бр.едър и 27000 бр. дребен добитък.

От гледна точка на ловните дейности, те се извършват съгласно одобрен Ловоустройствен план/проект. Поради слабото антропогенно въздействие върху природната среда, животинският свят на територията на общината е относително добре съхранен и разнообразен. Макар и с необилни и в недобро състояние популации, интерес за ловен туризъм представляват дивата свиня, благородният

елен, сърната, лисицата, дивият заек, а от пернатия дивеч – фазан, яребица и пъдпъдък. В горите се срещат чакал, дива котка, катерица, златка, белка, язовец и други. В района на ДЛС Тервел има 3 държавни ловностопански района: ДР «Къостата», ДР «Каблешково» и ДР «Сърната» и 10 ловни района на ловни дружинки, които обхващат земеделски и горски територии. При извършване на горскостопански дейности в излетните дни за лов, служителите на ДЛС Тервел уведомяват председателите на съответните дружинки за да се съгласуват дейностите и не пречат една на друга.

Орнитофауната е представена не само от многобройни местни видове, но и от множество прелетни птици, повечето от които са защитени видове. Значително е разнообразието от влечуги и земноводни.

На територията на община Тервел съществуват благоприятни условия за развитие на алтернативен туризъм (еко-, селски, и др.). Общината трябва да залага все повече в развитието си на такъв вид туризъм. Той представлява една от възможностите за разрешаване на част от проблемите свързани с безработицата в общината.

Добрата инфраструктура, развитите земеделие, промишленост и търговия в района, не могат да се смятат за пример за зависимост на населението от дадени горски територии и безалтернативност в приходите на домакинствата на територията на ДЛС Тервел.

Данните показват също, че местното население не е безалтернативно по отношение ползванията и приходите от горите и поради това може да се смята, че ВКС 5 не се проявява на територията на ДЛС Тервел, съгласно изискванията на националното ръководство за определяне, управление и мониторинг на гори с висока консервационна стойност.

Високото социално значение и ключово място на горските ресурси в района на община Тервел, както и големия дял на сектор горско стопанство за осигуряване на заетост и приходи на населението, не може да се пренебрегва при дейностите по управлението на горите. Не трябва да се допуска преексплоатация на ресурсите, което в бъдеще би могло да доведе до сериозни социални конфликти. Проблеми биха възникнали също, ако в следствие неправилна търговска политика се намалят количествата дърва за огрев и дървен материал, отделяни за задоволяване на нуждите на местното население. Проблем би възникнал и в случай на повишаване на цената на дървата за огрев и дървения материал в резултат на необходимост от доставянето му от други региони. Не особено доброто социално-икономическо положение на населението не би позволило на местните хора да заплащат по-висока цена.

ПРЕПОРЪКИ И УКАЗАНИЯ ЗА СТОПАНИСВАНЕ И МОНИТОРИНГ НА РЕСУРСИТЕ, СВЪРЗАНИ С ВКС 5

Като общи препоръки за управлението на горите в ДЛС Тервел с цел съхраняване на социалната им значимост може да се каже:

- ✓ Най-уязвима група по отношение гарантирането на дървата за огрев са жителите в селата. ДЛС Тервел трябва да предвижда възможности за задоволяване на нуждите на домакинствата, които средно за страната са определен на около 8м³ дърва на домакинство за отоплителен сезон;
- ✓ Да продължат да се ползват и да се развиват възможностите за допълнителни приходи от събиране на такси по съответните тарифи за ползване на недървесни горски продукти и извършване на туристически дейности в горските територии, като това се планира въз основа на програма за ползване базирана на инвентаризация на всички горски ресурси и норми за устойчивото им ползване и възпроизводство;
- ✓ Да не се извършват залесявания с не-типични и не-местни видове;
- ✓ Мероприятията да се планират и обхващат цялата територия на горскостопанските единици;
- ✓ Да се актуализира Горскостопанският план на стопанството, отчитайки действителното състояние на насажденията, както и да не се превишават по обем и интензивност ползванията определени в същия Горскостопански план.

ВКС 6. ГОРСКИ ТЕРИТОРИИ, С РЕШАВАЩО ЗНАЧЕНИЕ ЗА СЪХРАНЯВАНЕ КУЛТУРНИ ЦЕННОСТИ И ТРАДИЦИИ, РЕЛИГИОЗНА И ЕТНИЧЕСКА ИДЕНТИЧНОСТ

Една гора може да се обяви за ГВКС, ако притежава или осигурява стойности, без които местната общност би претърпяла драстична промяна в културата, или за които общността няма алтернатива. Съгласно нормативната уредба в страната около 40 000 обекта на културно-историческото наследство в България имат статут на паметник на културата. Част от тях попадат в гори или са тясно свързани с горски територии.

Такива ГВКС в България, съдържащи ВКС 6, са всички:

- 1. Гори и земи от горския фонд попадащи в 500 м ивица около манастирите;**
- 2. Гори или земи от горския фонд попадащи в 100 м ивица около параклиси, оброчища, аязма, текета, определени по приложения списък в *Приложение 6* и при консултации с местните хора;**
- 3. Гори или земи от горския фонд попадащи в границите на паметниците на културата или в техните охранителни зони, определени по реда на Закона за Паметниците на Културата (ЗПК);**
- 4. Гори или земи от горския фонд попадащи в ивица от 100 м около територии, традиционно свързани с провеждането в тях на събори, надпявания и други мероприятия, носещи стойност за съхраняване на културното наследство и националните традиции посочени в приложения списък по *Приложение 6*.**

Към момента на извършване на настоящото изследване, на територията на ДЛС Тервел няма установени горски територии, отговарящи на изискванията в определението по ВКС 6 към националното ръководство за определяне на ГВКС.

Горски територии с регионално значение за развитие на туризма на територията на ДЛС Тервел представляват следните обекти:

- В местността „Къостата”, землище с.Нова Камена и с.Орляк в отд. 123; 124; 126 и землище с.Безмер в отд.90-а; б; 9-л; 10-п; р; о; л; к; ж; з; се намират естествени находища на червен божур, горицвет и момкова сълза. Те са защитени растения. Достъпът до обекта за туристически посещения е предпоставка за развитие на екологично-познавателен туризъм.

- В историческата местност „Пещерата” в ЗТ „Суха река“, землище на с.Балик, отд.49 се намира пещера. Достъпни са за туристически посещения. Пътят до там е в добро състояние. Изградена и обозначена е екопътека.

(ако са горски територии, тогава към текста с описание на обекта да се посочат и отдел/подотдел)

В общината недвижимите паметници на културата са 376 (365 археологически, 8 исторически и 3 художествени); всички те са от местно значение и са разположени в селищата и землищата на с.Балик, с.Войниково, с.Оногур, с.Кладенци, с.поп Груево и гр.Тервел, като някои от тях се намират в горските територии на ДЛС Тервел:

Антична крепост до с. Балик; Антична и средновековна крепост „Калето” в с. Войниково; Скални манастири до с. Оногур; Ранно-средновековна крепост „Скала”, с. Кладенци: многото находки показват, че крепостта е била важен укрепителен, защитен и християнски център; Средновековна крепост до с. Поп Груево; Тракийски некрополи – 360 в Община Тервел; Паметници на загинали в Отечествената война в селата Орляк, Кочмар, Гуслар, Пр. Златарски



по пътя до с.Гуслар

Паметник на Хан Тервел в гр. Тервел; Паметник на Йордан Йовков в град Тервел; Обелиск на Дончо Дончев край с. Сърнец- в отд.24-а.

От особено значение са колонията ранновизантийски и старобългарски скални манастири в района на Суха река. Това са едни от най-ранните скални манастири, документирани в Долнодунавските земи, Добруджа, на Балканите и в Европа. Разположени са по двата бряга на река Суха и съседното сухоречие (при Думбравени), като най-голямото съсредоточие е до с. Балик (античната Адина) и с. Оногур (античната Палматис).

ПРЕПОРЪКИ И УКАЗАНИЯ ЗА СТОПАНИСВАНЕ

Да не се планират и провеждат мероприятия, които водят до промяна на ландшафта, облика на местностите и понижаване стойностите на гората като ВКС 6 (напр. голи сечи, реконструкции, краткосрочно-постепенни сечи, възобновителни сечи с голяма интензивност). Особено внимание трябва да се обърне на запазване и по възможност подобряване на естетическите и защитни функции на гората (запазване на мъртви стоящи и лежащи дървета, живи единични и групи дървета с интересни екстериорни качества, дървета с хралупи, стари дървета). През туристическите сезони и периодите на провеждане на традиционните събори, панаири или културни, исторически, религиозни мероприятия на местното население, в отделите на провеждането им да не се извършват дърводобивни, извозни и други горскостопански дейности, нарушаващи духа и спокойното протичане на мероприятията.

ПРЕПОРЪКИ И УКАЗАНИЯ ЗА МОНИТОРИНГ НА ВКС 6

През 5 години да се извършва консултация с местната власт, населението, културните и туристически организации за проверка дали определените ГВКС запазват значимостта си съгласно определението за ВКС 6, както и за поява и описване на нови ГВКС на територията на ДЛС Тервел.

Ежегодно да се извършва контрол по дейностите предвидени в ГОРСКОСТОПАНСКИЯ ПЛАН и съобразени с препоръките и указанията за стопанисване на определените ВКС 6.

Мониторингът да се провежда чрез документална проверка и снимков материал.