

# ДОКЛАД

ЗА ГОРИТЕ

С ВИСОКА КОНСЕРВАЦИОННА СТОЙНОСТ  
НА ТЕРИТОРИЯТА НА ДЛС “ПАЛАМАРА”



РАЗРАБОТИЛ: ЕКОКОНСУЛТ 97 ЕООД, 2013 година  
АКТУАЛИЗИРАН: ДЛС „ПАЛАМАРА“ с. Венец, 2020 година

Актуализацията на Доклада за горите с висока консервационна стойност на територията на ТП ДЛС „Паламара“ се извършва поради следните причини:

Досегашния Доклад е разработен през 2012-2013г. От 2010г. към настоящия момент площта и границите на ТП ДЛС „Паламара“ няколко пъти биват променяни. Със Заповед № РД 49-56/28.07.2010г. изцяло площта на ДГС „Нови пазар“ преминава към ДЛС „Паламара“. Със Заповед № РД 49-123/12.03.2013г. на МЗХ се намалява площта на ДЛС „Паламара“ с площта на горските територии в община Каспичан, които преминават към ДГС „Шумен“, а площта на ДГС „Шумен“ намалява с площта на горските територии в община Хитрино, които преминават към ДЛС „Паламара“. Със заповед № РД 49-170/13.08.2013г. намалява площта на ДЛС „Паламара“ с горските територии в община Нови пазар, които преминават към новосъздаденото ДГС „Нови пазар“.

В изготвения Доклад за горите с висока консервационна стойност на територията на ДЛС „Паламара“ от „ЕКОКОНСУЛТ 97“ ЕООД през 2013г. са определени като гори във фаза на старост и горски територии без каквито и да е мероприятия отдели, като повечето от тях по силата на заповед № РД 49-170/13.08.2013г. преминават към ДЛС „Нови пазар“.

Също така посочените в Приложение № 3 към Националното ръководство за определяне на ГВКС, гори във фаза на старост изцяло попадат на територията на ДГС „Нови пазар“, което изцяло обуславя необходимостта от определяне на напълно нови представителни образци и гори във фаза на старост на територията на ТП ДЛС „Паламара“.

Настоящото проучване е извършено в периода 2019-2020 година, във връзка с определяне на горите с висока консервационна стойност (ГВКС) за територията на ТП Държавно ловно стопанство (ДЛС) „Паламара“ и в изпълнение на принцип 9 от Националния стандарт за отговорно управление горите в България (FSC-STD-BGR-01-2016 V-1). Инвентаризацията и проучванията са направени съгласно указанията на Националното ръководство за определяне на гори с висока консервационна стойност от октомври 2016 г.

Съвременните схващания за гората като многофункционална система, включваща в себе си екологични, социални, икономически, естетически и други функции налага по-широко отразяване на нейните стойности в националното и международно законодателство и разширяване на кръга от инициативи и дейности, свързани с нейното управление.

Съгласно дефиницията в Ръководството, Гори с високи консервационни стойности (ГВКС) са горски територии, които притежават поне една от шестте високи консервационни стойности според определението на FSC за съответните категории ВКС.

Концепцията за ГВКС започва да се използва все по-широко както при сертификацията на гори, така и при картиране, свързано с лесоустройството и с ландшафтното планиране, при

стопанисването и при вземането на решения за опазване на горските ресурси. Тя се използва и в покупателните политики на компании от горския сектор или на такива, произвеждащи продукти от дървесина.

Чрез определяне на тези ключови стойности и осигуряване на тяхното запазване или повишаване, става възможно вземането на рационални решения за стопанисването на горите, съвместими със запазването на важните екологични и социални функции.

В общ план Ръководството дава и насоки за управление и стопанисване, които ще запазят или повишат тези консервационни стойности. При разработката на настоящия документ, са взети предвид определенията, праговете и оценките посочени в Ръководството. Съответните дефиниции са адаптирани конкретно за земите и горите от горските територии, управлявани от ДЛС „Паламара“. Посочените указания за стопанисване и мониторинг са разписани съобразно спецификата на горите и начина им на управление на проучваната територия. Разработени са всички консервационни стойности, установени на територията на ловното стопанство. Инвентаризацията на ГВКС, свързани с наличието на редки, застрашени и изчезващи видове е продължителен процес, излизащ извън рамките на един сезон. Препоръчва се базата данни за разпространението на тези ВКС да бъде постоянно актуализирана от персонала въз основа на периодични техни наблюдения.

ДЛС „Паламара“, с. Венец, област Шумен, води началото си от 1932 година. Известна е като „Царско ловище“ или „Царски ловен развъдник“ на цар Борис III. Носи името на едноименна местност в землището на село Борци, към община Венец, Шуменска област. Седалището на неговото административно управление е в с. Венец, Община Венец, на 40 км. от гр. Шумен. Горите на ловното стопанство се намират в северната част на Шуменска област и граничат на юг с ДГС „Нови Пазар“ и ДГС „Шумен“; на изток с ДЛС „Тервел“; ДГС „Суворово“ и ДГС „Провадия“, на север с ДЛС „Каракуз“- гр. Дулово; на запад - с ДГС „Разград“ и ДГС „Исперих“; на северозапад с ДГС „Исперих; на югозапад с ДГС „Търговище“. Горските територии, в района на дейност на държавно ловно стопанство „Паламара“ са разположени на територията на следните общини:

1. Община село Венец - включват се следните землища - Изгрев, Буйновица, Осеновец, Венец, Борци, Ясенково, Капитан Петко; Дренци, Габрица, Черноглавци, Страхилица, Денница, Боян и Черна. Лесистостта на община Венец е 31,5 %.

2. Част от Община гр. Нови Пазар, част от землището на с. Жилино, която попада в оградената площ (база) за интензивно развъждане на муфлон.

3. Община с. Никола Козлево, със следните землища: с. Никола Козлево, с. Векилски, с. Вълнари, с. Каравелово, с. Красен дол, с. Крива река, с. Пет могили, с. Ружица, с.

Хърсово, с. Цани Гинчево, с. Църквица. Лесистостта на община Никола Козлево е 28,9 %.

4. Община гр. Каолиново, със следните землища: гр. Каолиново, с. Дойранци, с. Долина, кв.Кус, с. Лиси връх, с. Лятно, с. Тодор Икономово, с. Тъкач, с. Сини вир, с. Загориче, с. Браничево, с.Наум, с. Средковец, с. Гусла, с. Климент, с. Пристое, с. Боймир. Лесистостта на община Каолиново е 23,2 %.

5. Община Хитрино - със следните землища: с. Байково; с. Близнаци; с. Длъжко; с. Добри Войников; с. Единаковци; с. Иглика; с. Живково; с. Калино; с. Камяняк; с. Развигорово; с. Становец; с. Студеница; с. Тервел; с. Тимарево; с. Трем; с. Върбак; с. Висока поляна; с. Звезгор; с. Силвак.. Лесистостта на община Хитрино е 10,4 %.

Цялата дървопроизводителна площ на ДЛС „Паламара“ – 25 483,8 ха (100%) се намира в Долния равнинно-хълмист и хълмисто-предпланински пояс на дъбовите гори (0 - 600 м.н.в)

Теренът на ДЛС „Паламара” е хълмисто-равнинен със заоблени форми, като преобладават равни и полегати терени. Средната надморска височина е 295 метра. В климатично отношение „Паламара” попада в средният климатичен район на Дунавската равнина от умереноконтиненталната климатична област. Климатът се характеризира с умерено студена зима, пролетта настъпва сравнително късно, лятото е по-хладно, есента е сравнително топла. Средната годишна норма на валежите е между 550-650 мм. Най-много валежи падат през лятото. Преобладаващите ветрове са североизточните. Почвите в района на ТП ДЛС „Паламара” са предимно сиви горски, по-рядко се срещат излужени и оподзолени черноземи. Съвкупността от климатичните и геоложки условия е благоприятна за развитието на растителността. Естествените гори в района на ТП ДЛС „Паламара” са предимно от издънков произход, но има и създадени семенни високостъблени насаждения от червен дъб, липа и цер. Средно годишното ползване е 55 062 м3 лежаща дървесина.

Разнообразието на релефа, почвените характеристики и климата обуславят значително биологично разнообразие. Горските екосистеми в района са много ценни в икономически, екологичен и социален аспект, тъй като поддържат богат растителен и животински свят и имат важни водорегулиращи, противоерозионни, рекреационни и естетически функции.

Основната част от горите на територията на ДЛС „Паламара” са включени в различните категории ВКС. В някои случаи един и същи подотдел попада в повече от една консервационна стойност. Това прави гората в този подотдел особено значима за поддържане и повишаване на всички идентифицирани консервационни стойности. В такива случаи се прилагат препоръките и ограниченията за стопанисване и мониторинг, които имат най-строг режим по отношение на прилагането на горскостопанските дейности.

През периода на проучванията са проведени консултации с представители на местните

власти и сдружения за определяне на значимите за местните общности горски територии и съгласуване на режимите за стопанисване. По време на срещите те са информирани за проучването и за основните принципи на горите с висока консервационна стойност и е потърсено тяхното мнение относно възможностите за прилагане.

Препоръчително е при промени в новия горскостопански план на ДЛС „Паламара” да се интегрират резултатите от изследването и препоръчаните горскостопански мероприятия в него. Това ще допринесе за по-добро и екологосъобразно стопанисване на горските екосистеми в района.

---

## **ВКС 1. РАЗНООБРАЗИЕ ОТ ВИДОВЕ. КОНЦЕНТРАЦИИ НА БИОЛОГИЧНО РАЗНООБРАЗИЕ ВКЛ. ЕНДЕМИЧНИ, РЕДКИ, ЗАЩИТЕНИ И ЗАСТРАШЕНИ ОТ ИЗЧЕЗВАНЕ ВИДОВЕ, С ГЛОБАЛНО, РЕГИОНАЛНО ИЛИ НАЦИОНАЛНО ЗНАЧЕНИЕ.**

---

При определянето на тази ВКС се прави оценка на управлението на ТП ДЛС „Паламара“ във връзка с опазването на биологичното разнообразие в най-широк смисъл. Тук се оценява, както въздействието върху видовете, така и върху екосистемите и тяхното функциониране. За България в ръководството са определени следните компоненти:

- Защитени територии и защитени зони
- Застрашени, изчезващи и ендемични видове
- Критични концентрации на видове

---

### **ВКС 1.1. ЗАЩИТЕНИ ТЕРИТОРИИ И ЗАЩИТЕНИ ЗОНИ**

---

Защитените територии (ЗТ) са изключително важен компонент на опазване на биоразнообразието. Определянето на ГВКС попадащи в защитени територии е лесно съгласно действащата у нас нормативна база. От 1998 год. в България действа специален Закон за защитените територии (ЗЗТ). С този закон се уреждат категориите защитени територии в България, предназначението им, режима на опазване и ползване, и тяхното управление. Различията по отношение на собствеността, режимите и начините на ползване в тези територии, различните принципи и управляващи тела са довели до определяне на шест категории защитени територии, съгласно българското законодателство. Към настоящият момент площта, която покриват защитените територии в България е около 5 %.

**В България за ГВКС се смятат всички защитени територии, както следва:**

- 1. Горски територии в резервати, поддържани резервати, национални паркове, защитени местности, природни забележителности, обявени по ЗЗТ;**
- 2. Горски територии в природни паркове, попадащи в зони предназначени за опазване на биологичното разнообразие, определени с плановете за управление по реда на ЗЗТ или паркоустройствените проекти по реда на Закона за горите (ЗГ);**
- 3. Горски територии, в природни паркове които нямат устройствени документи;**
- 4. Горски територии попадащи в защитени зони обявени по реда на Закона за биологичното разнообразие (ЗБР) – Натура 2000 зони.**

---

На територията на ДЛС „Паламара“ има обявени една защитена територия (ЗТ), която отговаря на т. 1 от ВКС 1.1. По смисъла на Закона за защитените територии, и съгласно Заповед №РД 49-123/12.03.2013 год. на МЗХ и Заповед №РД 49-170/13.08.2013 год. на МЗХ, както следва:

### **1. Защитена местност „ЧИБУКЛИЯТА" - ДР № 400094**

Защитената местност „Чибуклията" е обявена за природна забележителност със заповед № 1187 / 19.04.1976 г. на КОПС на площ 5,0 ха с цел опазване на вековна церова гора, с единично представителство на дървесния вид благун. Със заповед № 333 / 16.05.1991 г. на МОСВ ПЗ „Чибуклията“ е прекатегоризирана в Защитена местност и площта бива увеличена на 31,8 ха. и включва отдели и подотдели: №№ 219 в, д, 1; 222 а; (с площ според последната инвентаризация от 2011 год. - 32,1 ха.)

Намира се в ДГФ в землището на с. Хърсово, община Никола Козлево. Защитената местност е отдалечена от населени места, поради което е трудно достъпна за туризъм. Ледолома в края на 1999 г. причинява частично увреждане на дърветата в защитената местност.

### **2. Вековни дървета**

**- в ДГТ;**

На територията на ДЛС „Паламара“, община Никола Козлево в Държавния горски фонд се намират десет броя единични вековни дървета, обявени за природна забележителност със заповед № 1566/28.05.1977 год. на МГГП.

**- в ДПФ;**

На територията на община Каолиново в землището на с. Омарчево, местност Юсек тепе (блок на ТССК - с. Сини вир) се намира церово вековно дърво, обявено със заповед № 342/04.07.1978 год. /ДВ, бр.69 от 1978 год./ с височина 24 м и обиколка 4,10 м.

На територията на община Хитрино в землището на с. Добри Войников, се намира „Мравчения дъб“ вековно дърво, обявено със заповед № 657/13.09.1979 год. /ДВ, бр.79 от 1979 год./ на 500 год. с височина 25 м и обиколка 1,60 м.

№	Дървесен вид	Вид на документа	Номер на документа	Дата	ДВ	Населено място	Община	Област	РИОСВ	Възраст, години	Височина, м	Обиколка, м	Диаметър, м	Особености
430	Дъб (цер)	-	-	-	-	с. Хърсово, м. Чабуклийското дере	Никола Козлево	Шумен	Шумен	-	25	2,61	-	
432	Дъб (цер)	-	-	-	-	с. Хърсово, м. Чабуклийското дере	Никола Козлево	Шумен	Шумен	-	25	2,76	-	
434	Дъб (цер)	-	-	-	-	с. Хърсово, м. Дядо Василев гьол	Никола Козлево	Шумен	Шумен	-	24	2,70	-	
436	Дъб (летен)	-	-	-	-	с. Хърсово, м. Дядо Василев гьол	Никола Козлево	Шумен	Шумен	-	24	2,67	-	
438	Дъб (цер)	-	-	-	-	с. Хърсово, м. Дядо Василев гьол	Никола Козлево	Шумен	Шумен	-	25	2,70	-	
441	Дъб (цер)	-	-	-	-	с. Никола Козлево, м. Горска барака	Никола Козлево	Шумен	Шумен	-	24,50	2,67	-	
443	Дъб (цер)	-	-	-	-	с. Никола Козлево, м. Горска барака	Никола Козлево	Шумен	Шумен	-	24	2,51	-	
445	Дъб (цер)	-	-	-	-	с. Никола Козлево, м. Горска барака	Никола Козлево	Шумен	Шумен	-	25,50	3,20	-	
446	Дъб (цер)	-	-	-	-	с. Никола Козлево, м. Горска барака	Никола Козлево	Шумен	Шумен	-	25	2,67	-	
447	Дъб (цер)	-	-	-	-	с. Никола Козлево, м. Горска барака	Никола Козлево	Шумен	Шумен	-	28	2,80	-	

№	Дървесен вид	Вид на документа	Номер на документа	Дата	ДВ	Населено място	Община	Област	РИОСВ	Възраст, години	Височина, м	Обиколка, м	Диаметър, м	Особености
979	Цер	Заповед	342	4.7.1978	69/1978	с. Омарчево, м. Юсек тепе блок на ТССК-с. Сини вир	Каолиново	Шумен	Шумен	-	24	4,10	-	ДПФ



№	Дървесен вид	Вид на документа	Номер на документа	Дата	ДВ	Населено място	Община	Област	РИОСВ	Възраст, години	Височина, м	Обиколка, м	Диаметър, м	Особености
1134	Дъб ("Мравченя дъб")	Заповед	657	13.9.1979	79/1979	с. Добри Войников	Хитрино	Шумен	Шумен	500	25	-	1,6	Общински територии

Съгласно последните действия по изграждането на Национална екологична мрежа „Натура 2000” на територията на страната, към ВКС 1.1. т. 4 са идентифицирани 2 защитени зони, обявени по реда на Закона за биологичното разнообразие в териториалния обхват на ТП ДЛС „Паламара” са:

- **ЗЗ „Каменица” ВG0000138**, Директива по ЗБР - 92/43/ЕЕС /за запазване на природните местообитания и на дивата флора и фауна - хабитати/ - одобрена с решение на МС № 122 / 02.03.2007г. (обн.ДВ, бр.21/2007 год.) с площ **152,0 ха** (0,6 % от общата на ДЛС ”Паламара”).

- **ЗЗ „Хърсовска река” ВG0000106**, Директива по ЗБР - 92/43/ЕЕС /за запазване на природните местообитания и на дивата флора и фауна - хабитати/ - одобрена с Решение на МС № 611 / 16.10.2007г., (обн.ДВ, бр. 85/2007 год.) с площ **509,8 ха** (1,9 % от общата на ДЛС ”Паламара”).

#### **Защитена зона „Каменица” ВG0000138**

Тази защитена зона е обявена по Директива 92/43/ЕЕС, съгласно чл. 8, ал. 1, т. 2 от Закона за биологичното разнообразие с решение на МС № 122/02.03.2007 г. (обн.ДВ, бр.21/2007 год.) и представлява *Защитена зона за местообитанията* - с **обща площ 152,0 ха**, от която 145,4 ха (95,6%) залесена и 6,6 ха (4,4%) незалесена.

Разположена е в следните землища на **община Хитрино**:

**Землище село Каменяк - ЕКАТТЕ 35969** – подотдели: № 2030 з1-н1, р1, у1, ф1, и2-т2, 16-20, 23-31; с площ **81,9 ха** (в това число държавна собственост – 51,0 ха и общинска собственост са 30,9 ха).

**Землище село Сливак - ЕКАТТЕ 67283** – подотдели: №№ 2030 м-у, ч, ш, з1-м1; 2196 с1, т1, г2, е2, з2; с площ **42,2 ха** (в това число 7,5 ха са държавна собственост и 34,7 ха са общинска собственост).

**Землище село Добри Войников - ЕКАТТЕ 21405** – подотдели: № 2030 к, л, щ-я; с площ **17,0 ха** (в това число държавна собственост 6,1 ха и общинска собственост е 10,9 ха).

**Землище село Тимарево - ЕКАТТЕ 72401** – подотдели: № 2030 ф-ц, 1-5; с площ **10,9 ха** (в това число държавна собственост е 10,5 ха; и общинска собственост е 0,4 ха).

Обобщено за **„Каменица” ВG0000138** разпределението на общата площ по собственост е следното: държавни горски територии са 75,1 ха; и общинска собственост са 76,9 ха.

**Защитена зона „Каменица” BG0000138** е разположена в следните отдели и подотдели на Община Хитрино: №№ 2030 к-я, з1-м1, 1-5; 2196 з1-о1, р1-ф1, г2, е2, и2-г2, 16-20 ,23-31; с обща площ 152 ха.

Общата площ на Защитена зона „Каменица” BG0000138 е 152,0 ха, в това число залесената е 145,4 ха - 95,6 % от общата за зоната. Естествените насаждения са 128,5 ха - 84,5% от общата на зоната и склопените култури са 16,9 ха – 11,1% от общата за зоната. Незалесената недървопроизводителна площ представляват поляни с площ 6,6 ха - 4,4% от общата площ на зоната.

**В Защитена зона „Каменица” BG0000138 има красиви** варовикови стръмни скали по долината на река Каменица, малки хълмове покрити със степна растителност върху обширни орни земи. Зоната е важна за опазването на различни степни местообитания, растения и животни. Това е единствената зона за съобществата на нарязанолистния тъжник (*Spiraea crenata*) и една от няколкото в страната за храстовидната карагана (*Caragana frutex*).

**В Защитена зона “Каменица” BG0000138 се срещат следните местообитания:**

**91M0 Балкано-панонски церово-горунови гори** – отдели и подотдели: № 2196 з1, и1, е2, з2; с обща площ 39,2 ха със запас без клони 2435 куб.м.

**91G0 Pannonic woods with *Quercus petraea* and *Carpinus betulus* – 41.2B, 41.266, 41.267** (\*Панонски гори с *Quercus petraea* и *Carpinus betulus*) – отдел и подотдели: № 2030 ф, х; с обща площ 9,9 ха със запас без клони 1030 куб.м.

**Предназначението и целите на защитена зона "Каменица" са:**

- Запазване на площта на природните местообитания и местообитанията на видове и техните популации, предмет на опазване в рамките на защитената зона.

- Запазване на естественото състояние на природните местообитания и местообитанията на видове, предмет на опазване в рамките на защитената зона, включително и на естествения за тези местообитания видов състав, характерни видове и условията на средата.

- Възстановяване при необходимост на площта и естественото състояние на приоритетни природни местообитания и местообитания на видове, както и на популации на видовете, предмет на опазване в рамките на защитената зона.

### **Защитена зона „Хърсовска река” BG0000106**

Тази защитена зона е обявена по Директива 92/43/ЕЕС за опазване на местообитанията, съгласно чл. 8, ал. 1, т. 1 и 2 от Закона за биологичното разнообразие, одобрена с Решение №.611 от 16.10.2007 г., бр. 85/2007 на Държавен вестник с **площ 509,8 ха** (1,9 % от общата на

ДЛС ”Паламара”).

Разположена е в следните землища:

**Землище село Браничево - ЕКАТТЕ 06094** – отдел и подотдел: № 133 б; с площ **6,0** ха (в това число държавна собственост е 6,0 ха).

**Землище село Тодор Икономово - ЕКАТТЕ 72549** – отдели и подотдели: №№ 135 а-з,3,4; 136 а-е,1,2; 137 а-г; 138 а-д; 139 а-е; 140 а-м; 141 а-д,1,2; 142 а-к,м,1-5; с обща площ **503,8** ха (в това число държавна собственост – 495,6 ха и общинска собственост – 142 м; с площ 8,2 ха).

Обобщено за **„Хърсовска река” ВГ0000106** разпределението на общата площ по собственост е следното: държавни горски територии са 501,6 ха; и общинска собственост са 8,2 ха.

**Защитена зона „Хърсовска река” ВГ0000106** е разположена в следните отдели и подотдели на Община Каолиново: №№ 133 б; 135 а-з,3,4; 136 а-е,1,2; 137 а-г; 138 а-д; 139 а-е; 140 а-м; 141 а-д,1,2; 142 а-к,м,1-5; с обща площ 509,8 ха, в това число залесената е 459,8 ха и незалесената площ е 50,0 ха.

На територията на **Защитена зона „Хърсовска река” ВГ0000106** е описано само един вид местообитание както следва:

**91М0 Балкано-панонски церово-горунови гори** – отдели и подотдели: №№ 135 а-в,ж; 136 а-в,е; 137 а-г; 138 д; 139 б; 140 г-ж; 141 а, б; 142 а, ж, к; с обща площ 220,2 ха със запас без клони 20050 куб.м.

#### **Защитена зона „Хърсовска река” ВГ0002039**

Предмет на опазване в защитена зона „Хърсовска река” с идентификационен код ВГ0002039 са следните видове птици:

#### **По чл. 6, ал. 1, т. 3 от Закона за биологичното разнообразие:**

Черен щъркел (*Ciconia nigra*), Бял щъркел (*Ciconia ciconia*), Червен ангъч (*Tadorna ferruginea*), Осояд (*Pernis apivorus*), Черна каня (*Milvus migrans*), Египетски лешояд (*Neophron percnopterus*), Орел змияр (*Circus gallicus*), Степен блатар (*Circus macrourus*), Ливаден блатар (*Circus pygargus*), Малък креслив орел (*Aquila pomarina*), Малък орел (*Hieraetus pennatus*), Късопръст ястреб (*Accipiter brevipes*), Белоопашат мишелов (*Buteo rufinus*), Бухал (*Bubo bubo*), Козодой (*Caprimulgus europaeus*), Земеродно рибарче (*Alcedo atthis*), Синявица (*Coracias garrulus*), Сив кълвач (*Picus canus*), Черен кълвач (*Dryocopus martius*), Среден пъстър кълвач (*Dendrocopos medius*), Сирийски пъстър кълвач (*Dendrocopos syriacus*), Късопръста чучулига (*Calandrella brachydactyla*), Горска чучулига (*Lullula arborea*), Полска бърбица (*Anthus campestris*), Червеногърба сврачка (*Lanius collurio*), Черночела сврачка (*Lanius minor*), Ястребогушо коприварче (*Sylvia nisoria*), Градинска овесарка (*Emberiza hortulana*);

**По чл. 6, ал. 1, т. 4 от Закона за биологичното разнообразие:**

Малък ястреб (*Accipiter nisus*), Обикновен мишелов (*Buteo buteo*), Черношипа ветрушка (Керкенец) (*Falco tinnunculus*), Сокол орко (*Falco subbuteo*), Пчелояд (*Merops apiaster*).

**Защитена зона „Хърсовска река” ВГ0002039 се обявява с цел:**

- опазване и поддържане на местообитанията на посочените в т. 2 видове птици за постигане на тяхното благоприятно природозащитно състояние;
- възстановяване на местообитания на видове птици по т. 2, за които е необходимо подобряване на природозащитното им състояние.

Поетите ангажименти на Р. България по изпълнението на Директива 79/409 и Директива 92/43 и съгласно прякото действие на двете директиви, посочените по-горе защитени зони подлежат на превантивни мерки на опазване и защита. Предвидените лесовъдски дейности на териториите на защитените зони трябва стриктно да следват изискванията на Закона за биологичното разнообразие за превенция и поддържане на благоприятно природозащитно състояние на видове и местообитания.

**ПРЕПОРЪКИ И УКАЗАНИЯ ЗА СТОПАНИСВАНЕ**

1. За защитените територии в границите на ДЛС „Паламара“ няма изготвени и приети планове за управление. До тяхното изготвяне, стопанисването да се извършва съгласно Закона за защитените територии, заповедта за обявяване и заповедите за прекатегоризация, като са в сила следните допълнителни ограничения:

- Забрана на голите сечи и подмяна на основния дървесен вид.
- Санитарни сечи и изваждане на мъртва дървесина и стари дървета, се водят само в случаите когато има големи природни нарушения (ветровали, снеговали, пожари) или каламитети.

2. Прилаганите лесовъдски мероприятия да се съобразяват с естествената динамика на горските екосистеми и сукцесионните процеси.

3. Да се проверява периодично за създаването на нови защитени територии или зони, или за предложения за създаването им, които потенциално могат да бъдат повлияни от горскостопанските дейности.

4. До окончателното произнасяне на Европейската комисия за защитените зони и респективно изготвянето на Планове им за управление да се прилагат горскостопански практики, които не водят до промяна на естествените местообитания и горски екосистеми.

5. Да се извърши оценка на благоприятното природозащитно състояние за горските

екосистеми на територията на ДЛС „Паламара“, включени в границите защитените зони. По линия на превенцията, прилаганите горскостопански дейности да бъдат изцяло съобразени с поддържането и подобряването на благоприятното природозащитно състояние на горските видове и местообитания.

6. При защитените територии и защитените зони, в които преобладават горските екосистеми, е препоръчително поне 2 - 5 % от горите да се определят като „гори във фаза на старост“. Прилагането на тази препоръка би повишило стойността на защитената територия и ВКС 1.1.

### **ПРЕПОРЪКИ И УКАЗАНИЯ ЗА МОНИТОРИНГ**

1. Поради липсата на изготвени и приети планове за управление на представените защитени територии и защитените зони, стопанисващите гората трябва да влязат във връзка с РИОСВ – Шумен, както и с ръководствата на ДЛС „Паламара“, и съвместно да следят за неблагоприятни въздействия върху ВКС. Съвместно с РИОСВ – Шумен трябва да се определи режима на мониторинг на стандартните процедури и индикаторите, с цел предотвратяване на отрицателните въздействия от дейностите върху ВКС на защитените територии и зони. За пример могат да се вземат въздействия на дейностите върху горските екосистеми, нарушаване на миграционни пътища на дивите животни, повишаване на риска от пожари, влошаване на благоприятното природозащитно състояние и др.

2. Препоръчително е да се използват мониторинговите схеми и формуляри на Националната система за мониторинг на биологичното разнообразие за отразяване на основните индикатори касаещи ВКС 1.1.

---

### **ВКС 1.2 ЗАСТРАШЕНИ, ИЗЧЕЗВАЩИ И ЕНДЕМИЧНИ ВИДОВЕ**

---

**ВКС притежават териториите от горскостопанските единици, в които се среща всеки вид от Приложение 1А и 1Б към ръководството. Това са видове с толкова голяма конзервационна значимост, че е достатъчно наличието на един такъв вид, постоянно обитаващ горскостопанската единица, за да представлява тя ГВКС. Горски територии, включваща местообитания на видовете, включени в Приложение 1А и 1Б към националното ръководство са ГВКС.**

В тази конзервационна стойност попадат както гори – находища на застрашени и изчезващи видове, така и гори с естествени характеристики, представляващи потенциално такова местообитание. Това се налага поради рядкостта на видовете, както и заради нуждата от опазване на местообитания от критично значение за тези и други видове. Видовете са

посочени в Приложение 1А и 1Б към Националното ръководство. Приложението е разработено въз основа на Червения списък на IUCN (1997) с използвани категории “критично застрашен” и “уязвим”, Червената книга на НРБ, том I и II, Атлас на ендемичните растения в България.

**Растителни видове с потенциално разпространение на територията на ДЛС „Паламара“, включени в Приложение 1А към Националното ръководство**

**1. Елвезиево кокиче (*Galanthus elwesii* Hooker f.)**



Многогодишно луковично растение, геофит. Стъблото достига до 25 cm. На върха си носи един увиснал надолу цвят, в основата на който е развит ципест зеленикав лист прикрепен с влагалище. Околоцветните листчета са шест: три външни бели (от 15 до 25 mm) разперени, лъжичковидни, вътрешните са три почти два пъти по-малки, докосващи се едно в друго със зелено петно на върхната и приосновната част. Цъфти в периода януари-март, плодоноси февруари-април. Расте из храсталаци, гори и скални поляни в низинния, буковия и дъбовия пояси.

**Природозащитен статус:** Видът фигурира в Червена книга на Р. България (Пеев и др.) с категория „застрашен” и в Закона за биологичната разнообразие.

**ЗАПЛАХИ**

- Нанасяне на механични повреди на индивидите по време на горскостопанската дейност

## **ПРЕПОРЪКИ И УКАЗАНИЯ ЗА СТОПАНИСВАНЕ**

Инвентаризиране и картиране на находищата на вида в границите на горското стопанство за препоръчване през пролетта. Мероприятията по маркиране на ЛФ в установените находища да се провеждат в края на зимата и през пролетта. При провеждане на лесовъдските мероприятия да не се нанасят механични повреди на индивидите. При установяването наличие на вида, дърветата в съседство се запазват и не подлежат на сеч. Склопеността да не пада под 0,6.

## **ПРЕПОРЪКИ И УКАЗАНИЯ ЗА МОНИТОРИНГ**

Проверка състоянието на находището на вида (ежегодно) – брой индивиди, определяне на възрастовата структура на ценопопулацията (брой цъфтящи или плодоносещи индивиди), здравословно състояние (наличие на повреди или вредители).

Да се извършва предварително планиране и оценка на лесовъдските мероприятия, преди началото на дейностите в близост до находищата на вида, с цел да не се нарушат условията на средата.

### **2. Битински синчец (*Scilla bithunica* Boiss.)**



Многогодишно тревисто растение. Цветоносните стъбла са едно или две, високи до 30 см. На върха си носи един увиснал надолу цвят, в основата на който е развит ципест зеленикав лист прикрепен с влагалище. Листата са 4 или 5 дълги до 30 см. и широки до 2 см. Съцветието е сбито, овално, с 3-25 цвята. Околоцветните листчета са шест, бледосини, дълги до 9 мм. Плодът е почти кълбеста кутийка с надлъжни крила. Цъфти в периода април-май, плодоноси



май-юни. Обитава влажни гори, по-рядко влажни дерета..

**Природозащитен статус:** Видът фигурира в Червена книга на Р. България (Пеев и др.) с категория „застрашен” и в Закона за биологичната разнообразие.

#### **ЗАПЛАХИ:**

- Нанасяне на механични повреди на индивидите по време на горскостопанската дейност

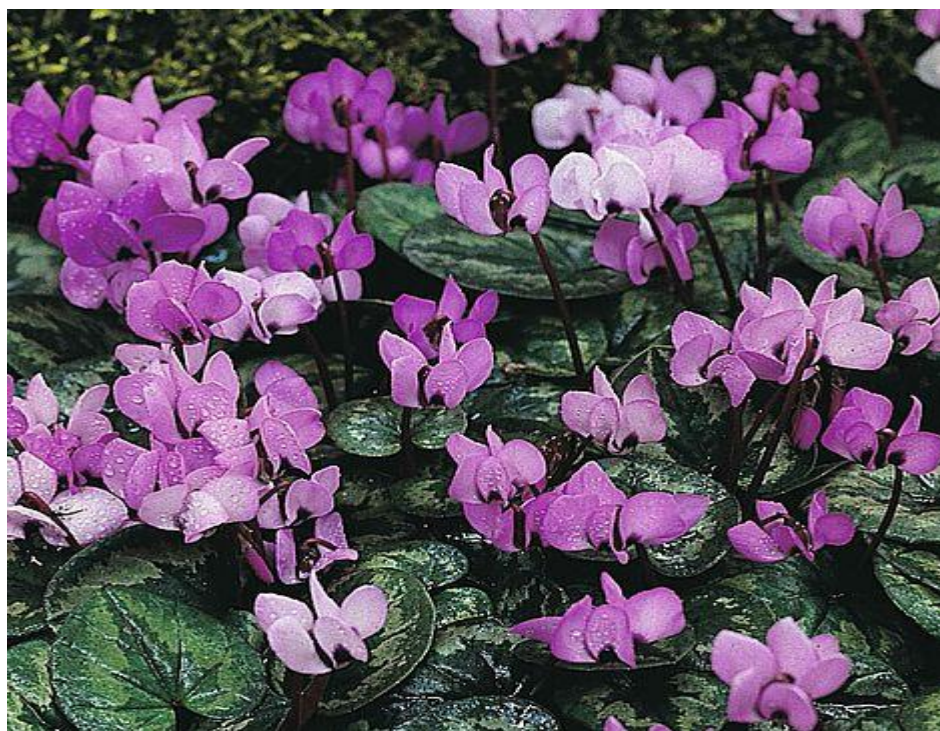
#### **ПРЕПОРЪКИ И УКАЗАНИЯ ЗА СТОПАНИСВАНЕ**

Инвентаризиране и картиране на находищата на вида в границите на горското стопанство, за препоръчване през пролетта. В находищата на вида не се провеждат лесовъдски мероприятия, за да не се нанасят механични повреди и да не се променят условията на средата. Да не се допуска събиране на вида като декоративно растение.

#### **ПРЕПОРЪКИ И УКАЗАНИЯ ЗА МОНИТОРИНГ**

Ежегодна проверка състоянието на находището на вида – брой индивиди, определяне на възрастовата структура на ценопопулацията (брой цъфтящи или плодоносеци индивиди), здравословно състояние (наличие на повреди или вредители).

### **3. Пролетно ботурче (*Cyclamen coum* Mill.)**



Многогодишно тревисто растение, с кръгла грудка. Листата са едри, целокрайни с бъбрековидна форма като от горната им страна има бледозелен до белезникав контур или петно. Цветовете са едри, лилаво-розови, разположени на дълги дръжки. Плодът представлява кутийка, узряваща и разпукваща се в земята. Отровно растение. Цъфти в периода февруари-

април, плодоноси май-юни. Видът е разпространен в дъбови гори и храсталаци.

**Природозащитен статус:** Видът е включен в Закона за биологичното разнообразие и в Червена книга на НР. България (Вълчев и др. 1984) с категория „рядък” и в Бернската конвенция.

### **ЗАПЛАХИ**

- Нанасяне на механични повреди на индивидите по време на горскостопанската дейност

### **ПРЕПОРЪКИ И УКАЗАНИЯ ЗА СТОПАНИСВАНЕ**

Инвентаризиране и картиране на находищата на вида в границите на горското стопанство, за препоръчване през пролетта. Мероприятията по маркиране на ЛФ в установените находища да се провеждат през месеците февруари, март, април, по време на цъфтежа. При установяване на наличие на вида дърветата в съседства се запазват и не подлежат на сеч. При дейностите да се внимава да не се повредят индивидите. Склопеността да не пада под 0,6. Да не се допуска паша, отгъпване и събиране на растенията за декоративни цели.

### **ПРЕПОРЪКИ И УКАЗАНИЯ ЗА МОНИТОРИНГ**

Проверка състоянието на находището на вида (ежегодно) – брой индивиди, определяне на възрастовата структура на ценопопулацията (брой цъфтящи или плодоносещи индивиди), здравословно състояние (наличие на повреди или вредители).

Да се извършва предварително планиране и оценка на лесовъдските мероприятия, преди началото на дейностите в близост до находищата на вида, с цел да не се нарушат условията на средата.

## **Животински видове включени в Приложение 1Б към Националното ръководство, установени на територията на ДЛС „Паламара”**

### **1. Видра (*Lutra lutra*)**



**Природозащитен статус: в България: ЧК – уязвим, ЗБР - II, III;  
международен: IUCN-NT; БeК-II; CITES- I; ДХ-II, IV**

Обитава предимно реки, богати на риба, с незамръзващи бистри и незастояли води, с обрасли с растителност брегове. Също езера, блата, изкуствени водоеми. Леговището обикновено се намира в стръмен бряг и има вход под водата. Застрашен вид, включен в „Червена книга на България“, том 2.

На територията на ДЛС „Паламара“ е рядък вид около някои реки, язовири и микроязовири.

### ***ЗАПЛАХИ***

Основни заплахи са унищожаването на крайбрежната растителност, силен антропогенен натиск и преследване в рибовъдни стопанства.

### ***ПРЕПОРЪКИ И УКАЗАНИЯ ЗА ОПАЗВАНЕ***

Опазване на крайречната дървесна растителност по реките в ДЛС , вкл. недопускане на мероприятия по така нареченото „почистване“ и коригиране на речните корита, както и изгребването на инертни материали от реките. На места където е необходимо, да предприемат мерки за възстановяване на крайречната растителност. Опазване на рибните ресурси. При наличие на известни обитаеми леговища да се осигури спокойствие в съответния речен участък, като на не по-малко от 100 м от леговището не се извеждат никакви мероприятия. Борба с браконьерството, особено на територията на рибовъдни стопанства и язовири под аренда.

### ***ПРЕПОРЪКИ И УКАЗАНИЯ ЗА МОНИТОРИНГ***

Да се установят броя на наличните размножаващи се семейни групи от вида и да се мониторира числеността им. Могат да се ползват и следите, видровете пътечки и екскременти, като указание за присъствие на вида.

## 2. Черен щъркел (*Ciconia nigra* L.)



**Природозащитен статус: в България: уязвим VU; ЗБР-II, III;  
международен: IUCN-LC; БeК- II; CITES-II; БoК-II**

Обитава обширни широколистни, смесени и иглолистни гори или скални комплекси, предимно в ниските части на планините и в равнините. Гнезди по стари дървета с височина 6-30 м, но по-често в скални ниши, козирки, и цепнатини. Размножителният период е от средата на април до края на юли. Храни се с дребна риба, земноводни, змии и др, главно покрай чисти и богати на риба реки, както и около рибарници, язовири и др.

На територията на ДЛС „Паламара” видът е установен през гнездовия период в следните отдели: **4, 14, 19, 33, 52, 75, 84.**

### ***ЗАПЛАХИ***

Загуба на горски местообитания, преследване в рибни стопанства, замърсяване и пресушаване на влажни зони.

### ***ПРЕПОРЪКИ И УКАЗАНИЯ ЗА ОПАЗВАНЕ***

Да се запазват големите стари дървета в отделите, където е регистрирано присъствие на вида, тъй като те са потенциални места за гнездене. Осигуряване на зони на спокойствие около гнездата и местата за хранене. В отделите, където са установени птици през гнездовия период, да не се провеждат сечи с интензивност над 20% от насаждението, като се оставят старите /над 100 г./ клонести дървета. За отделите, в които са идентифицирани гнезда да не се провеждат сечи в радиус от 500 м около гнездото през гнездовия период от 15.03 – 01.09. Извън този период зоната около гнездото в която не се водят сечи е с радиус 200 м.

### ***ПРЕПОРЪКИ И УКАЗАНИЯ ЗА МОНИТОРИНГ***

Ежегоден мониторинг на популацията. Установяване на точните координати на всяко

сигурно гнездово находище. Необходимо е да се записват всички наблюдения на вида през гнездовия период и да се следи за евентуални концентрации на вида по време на миграционния период.

### 3. Малък креслив орел (*Aquila pomarina*)



**Природозащитен статус: в България: уязвим VU; ЗБР - III; международен: IUCN-LC; BeK- II; CITES-II; BoK-I, II**

Малочислен гнездещ вид у нас, най-разпространен из равнинните и нископланински широколистни гори в Източна България. Гнезди основно на широколистни дървета в покрайнините на горите в близост до обширни, открити пространства. Размножителния период продължава от средата на април до края на юли – началото на м. август. Гнездото му е с диаметър над 1 м. Храни се в прилежащите открити местообитания - ниви, пасища и степи. Ловува най-вече на различни дребни бозайници, влечуги, гризачи и насекомоядни. Прелетен, долита във втората половина на март и отлита през октомври. Над страната преминава интензивна транзитна миграция, особено по Черноморското крайбрежие.

На територията на ДЛС „Паламара” е регистриран през гнездовия период в следните отдели: 12, 16, 18, 22, 34, 46, 52.

#### **ЗАПЛАХИ**

Загуба на гнездови местообитания, безпокойство и преследване от човека. Опожаряване на хранителни местообитания.

#### **ПРЕПОРЪКИ И УКАЗАНИЯ ЗА ОПАЗВАНЕ**

Да се запазват дървета с гнезда и големи стари дървета в покрайнините на гората и в

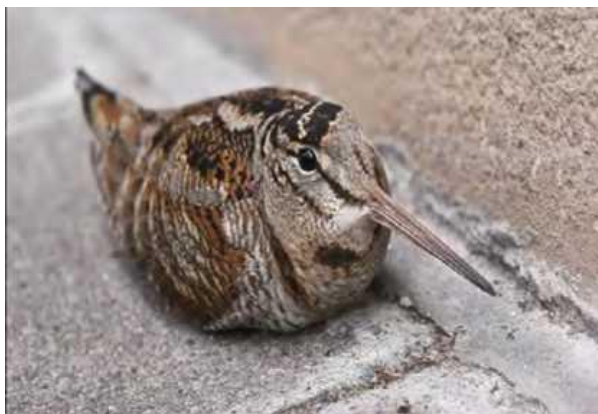
отделите, където е регистрирано присъствието на вида, тъй като те са потенциални места за гнездене. В отделите, където са установени птици през гнездовия период, да не се извеждат сечи с висока интензивност (над 20%). За отделите, в които са идентифицирани гнезда да не се провеждат сечи в радиус от 300 м около гнездото през гнездовия период на вида - от 01.03. до 31.08. Извън този период зоната около гнездото в която да се осигури спокойствие е в радиус от 150 м. около гнездото. При окончателни фази на възобновителни сечи да се оставят единични или групи дървета от предходното насаждения.

Да се опази в естествен вид крайречната растителност по реките в ДЛС. Да не се разорават малкото налични ливади и пасища в района.

#### ***ПРЕПОРЪКИ И УКАЗАНИЯ ЗА МОНИТОРИНГ***

Ежегоден мониторинг на популацията. Установяване на точните координати на всяко сигурно гнездово находище. Картиране на гнездещите в ДЛС „Паламара“ двойки /в периода 10.05 - 31.07/ и ежегоден мониторинг на съответните отдели за присъствието на вида.

#### **4. Горски бекас (*Scolopax rusticola* L.)**



**Природозащитен статус: в България: ЧК-застрашен, EN, ЗБР-IV;  
международен: IUCN-LC; Бек-II**

Като прелетна птица преминава през март-април, а наесен - през септември, но главно през октомври, като редовно зимува в по-топлите и малоснежни райони на страната. През време на прелета обитава по-влажни места в окрайнини на гори, поляни, места с единични групи дървета и храсти, разсадници, обрасли мочурища и околности на водоеми. У нас е много рядък гнездещ вид, разпространен главно в Рила, Пирин, Родопите и Стара планина, по-рядко и в Странджа. През последните 50 години е драстично намалял у нас както като гнездещ, така и като мигриращ вид.

На територията на ДЛС „Паламара“ е регистриран през гнездовия период в следните

отдели: **2, 13, 14, 15, 78а, 103, 106.**

### **ЗАПЛАХИ**

Безпокойство от хора и хищници. Извеждане на сечи през гнездовия период.

### **ПРЕПОРЪКИ И УКАЗАНИЯ ЗА ОПАЗВАНЕ**

Тъй като гнезди на земята бекасът е много уязвим по време на мътене. През гнездовия период, 01.04 – 01.08 не се извършват дейности в участъци, където е регистрирано присъствието на вида. Препоръчително е такива участъци да бъдат обособени като гори във фаза на старост. Опазването на старите широколистни гори е от първостепенно значение за бекаса.

### **ПРЕПОРЪКИ И УКАЗАНИЯ ЗА МОНИТОРИНГ**

Да се проведе специализирано търсене за евентуални гнездовища на вида на територията на ДЛС „Паламара”. Най-подходящ за регистрирането на токуващи птици е периода март-април и при установяване на такива, локализирания район да се опази от човешки дейности доколкото това е възможно.

Картиране на гнездовите находища и ежегоден мониторинг на състоянието им.

## **5. Орел змияр (Circaetus gallicus)**



**Природозащитен статус: в България: ЧК-уязвим VU; ЗБР-II; международен: IUCN- LC; БеК-II, CITES- II; БоК-II.**

Гнезди в стари широколистни и рядко иглолистни гори, в малко посещавани горски участъци, в близост до обширни открити пространства. Прелетен. Храни се с влечуги, дребни бозайници и птици.

На територията на ДЛС ”Паламара” птици са установени в следните отдели: **18, 75, 106.**

## **ЗАПЛАХИ**

Загуба на гнездови местообитания, безпокойство и преследване от човека. Опожаряване на хранителни местообитания.

## **ПРЕПОРЪКИ И УКАЗАНИЯ ЗА ОПАЗВАНЕ**

В отделите, в които е установен вида през гнездовия период да не се извеждат интензивни сечи. Зоните забранени за човешки дейности около гнездата са регламентирани както следва: за периода от 01.03 до 01.09 зоната е от 700 м, а от 01.07 до 31.12 зоната е 350 м. Опазване на старите, силно разклонени дървета в покрайнините на гората в широколистните и смесени гори, които предоставят гнездова база на вида.

Да не се допуска палене на стърнища и храсти, защото така се унищожават хранителната база на вида. Да не се разорават, залесяват или застрояват наличните ливади, пасища и степи в района.

## **ПРЕПОРЪКИ И УКАЗАНИЯ ЗА МОНИТОРИНГ**

Проучване на източните части на ДЛС „Паламара” за наличие и на други находища освен картираните. Проучването следва да се проведе в периода 1.05.-31.07. Ежегоден мониторинг на популацията. Установяване на точните координати на всяко сигурно гнездово находище.

### **6. Малък орел (*Hieraetus pennatus*)**

**Природозащитен статус: в България: ЧК-уязвим VU; ЗБР-III;  
международен: IUCN- LC; БеК-II, CITES- II; БоК-I, II.**



Малоброен и застрашен от изчезване вид у нас и в Европа. Включен в Червената книга на България и в Приложение 1 на Директивата за птиците на ЕС. У нас има по-малко от 200 двойки, повечето от тях гнездещи в Източна България. Гнезди в равнинни, предпланински и нископланински широколистни гори, най-често дъбови, по-рядко - букови. Гнездата си устройва на високи дървета в труднодостъпни места. Прелетен вид, пристига през април и



отлита през септември-началото на октомври. Ловува из пасища и степи като предпочита лалугери, мишевидни гризачи, влечуги и по-рядко - дребни птици.

На територията на ДЛС „Паламара” птици са установени в следните отдели/подотдели:

**34, 50, 64, 86, 102.**

### ***ЗАПЛАХИ***

Загуба на гнездови местообитания, използване на отровни примамки за наземни хищници, намаляване на хранителната база, безпокойство.

### ***ПРЕПОРЪКИ И УКАЗАНИЯ ЗА ОПАЗВАНЕ***

Опазване на големите стари дървета в отделите, в които е регистриран вида, тъй като те са потенциални места за гнездене. В радиус от 300 м около гнездата на вида да не се извършват стопански дейности през гнездовия период, 15.02. – 01.08. През останалото време на годината зоната без сечи е с радиус 150 м. В отделите, в които е установен вида през гнездовия период да не се извеждат интензивни сечи.

Да не се допуска палене на стърнища и храсти, защото така се редуцира хранителната база на вида. Да не се разорават, залесяват или застрояват наличните ливади, пасища и степи в района.

### ***ПРЕПОРЪКИ И УКАЗАНИЯ ЗА МОНИТОРИНГ***

При регистрирано трайно присъствието на вида да се извършва редовен мониторинг на района и потенциалните гнездови местообитания.

## **7. Късопръст ястреб (*Accipiter brevipes*)**



Застрашен вид у нас и в Европа, най-редкия наш ястреб. Гнезди в разредени равнинни

и крайречни гори, групи дървета в открити пространства по-чест в Източна България. У нас има по-малко от 200 двойки. Храни се с влечуги, дребни бозайници и птици. Прелетен, мигрира на ята.

**Природозащитен статус: в България: ЧК-уязвим VU; ЗБР-II;  
международен: IUCN - LC; БеК - II, CITES - II; БоК - II.**

На територията на ДЛС „Паламара” е установен през гнездовия период в следните отдели: **75, 80.**

### **ЗАПЛАХИ**

Загуба на гнездови местообитания вследствие на обезлесяване на обширни територии. Проследяване и безпокойство от човека.

### **ПРЕПОРЪКИ И УКАЗАНИЯ ЗА ОПАЗВАНЕ**

Да се запазват дървета с гнезда и големи стари дървета в отделите, където е регистрирано присъствие на вида, тъй като те са потенциални места за гнездене.

В радиус от 300 м около гнезда на вида не се извършват стопански дейности през гнездовия период 01.03 – 01.08. През останалото време на годината зоната без сечи е с радиус 150 м. В подотделите с регистрирани гнезда на вида не се извеждат интензивни сечи.

Да не се допуска палене на стърнища и храсти, защото така се редуцира хранителната база на вида. Да не се разорават, залесяват или застрояват наличните ливади, пасища и степи в района.

### **ПРЕПОРЪКИ И УКАЗАНИЯ ЗА МОНИТОРИНГ**

Ежегоден мониторинг на популацията. Установяване на точните координати на всяко сигурно гнездово находище.

## **8. Сив кълвач (*Picus canus*)**

**Природозащитен статус: в България: ЧК-застрашен; ЗБР-II, III;  
международен: ДП-I; БеК - II,**



Обитава стари букови, дъбови, крайречни и смесени гори. Храни се предимно с мравки, ларви на термити и дървояди. Привързан е към гнездовите си територии.

На територията на ДЛС „Паламара” гнезди в отдели: **1, 12, 14, 16, 20, 78а, 100, 101, 103, 104.**

### ***ЗАПЛАХИ***

Загуба на гнездови местообитания вследствие на намаляване на горите в равнините. Намаляване на хранителната база и конкуренция на черния и зеления кълвач.

### ***ПРЕПОРЪКИ И УКАЗАНИЯ ЗА ОПАЗВАНЕ***

През гнездовия период (01.02. – 01.07.) в отделите и подотделите, с установено присъствие на вида да не се извършват стопански дейности. В тези подотдели да не се провеждат санитарни сечи, събиране на суха и паднала маса освен в случаите на големи природни бедствия.

При провеждане на лесовъдски мероприятия да се осигури запазването дървета старите дървета ”баби”, на дървета с хралупи, острови на старостта, мъртва дървесина и умиращи дървета. Части от насажденията се обособяват като острови на старостта (без никакви лесовъдски мероприятия).

В посочените отдели да се отделят повече гори в фаза на старост.

### ***ПРЕПОРЪКИ И УКАЗАНИЯ ЗА МОНИТОРИНГ***

Да се картират гнездовите находища на вида и да се следи за тяхното ежегодно състояние.

## 9. Среден пъстър кълвач (*Dendrocopos medius*)

Природозащитен статус: в България: ЗБР-II;

международен: IUCN - LC;



Рядък и бързо намаляващ вид у нас, включен в Приложение 1 на Директивата за птиците на ЕС. Обитава стари дъбови, букови, габъррови, липови и крайречни гори.

На територията на ДЛС „Паламара” гнезди в отдели/подотдели: **1, 15, 16, 32, 40, 75, 77е,**

**78а.**

### **ЗАПЛАХИ**

Намаляване на старите широколистни гори и тяхната фрагментация.

### **ПРЕПОРЪКИ И УКАЗАНИЯ ЗА ОПАЗВАНЕ**

През гнездовия период (01.02. – 01.07.) в отделите и подотделите, с установено присъствие на вида да не се извършват стопански дейности. В тези подотдели да не се провеждат санитарни сечи, събиране на суха и паднала маса освен в случаите на големи природни бедствия.

При провеждане на лесовъдски мероприятия да се осигури запазването дървета старите дървета ”баби”, на дървета с хралупи, острови на старостта, мъртва дървесина и умиращи дървета. Части от насажденията се обособяват като острови на старостта (без никакви лесовъдски мероприятия).

В посочените отдели да се отделят повече гори в фаза на старост.

### **ПРЕПОРЪКИ И УКАЗАНИЯ ЗА МОНИТОРИНГ**

Да се картират гнездовите находища на вида и да се следи за тяхното ежегодно състояние.

## 10. Черен кълвач (*Dryocopus martius*)

Природозащитен статус: в България: ЧК-уязвим; ЗБР-II, III;  
международен: ДП-I; БеК - II,



Рядък вид, включен в Червена книга на България и в Приложение 1 на Директивата за птиците на ЕС.

Обитава стари букови, иглолистни и смесени планински гори до горната им граница; по-рядко нископланински и равнинни гори. Гнезди в стари дървета с хралупи. Най-рано брачни прояви са установени в началото на март, а напуснали гнездото малки в началото на май. Люпилото е от 4-5 яйца, мътенето продължава 12-14 дни, а престоят на малките в гнездото 24-28 дни. При загуба на първото люпило прави второ люпило. В стари гори гнездовият участък обхваща 100-300 ха, а в горите с малко количество стари и умиращи дървета - 1000-1600 ха.

На територията на ДЛС „Паламара” е установен в следните отдели/подотдели: **1, 4, 5, 10, 16, 20, 33, 75, 78е, 83, 99, 101.**

### **ЗАПЛАХИ**

Намаляване на старите широколистни гори и извеждане на санитарни сечи. Намаляване на хранителната база. Конкуренция на сивия, белогърбия и зеления кълвач.

### **ПРЕПОРЪКИ И УКАЗАНИЯ ЗА ОПАЗВАНЕ**

През гнездовия период (01.02. – 01.07.) в отделите и подотделите, с установено присъствие на вида да не се извършват стопански дейности. В тези подотдели да не се провеждат санитарни сечи, събиране на суха и паднала маса освен в случаите на големи природни бедствия.

При провеждане на лесовъдски мероприятия да се осигури запазването дървета старите дървета ”баби”, на дървета с хралупи, острови на старостта, мъртва дървесина и умиращи дървета. Части от насажденията се обособяват като острови на старостта (без никакви

лесовъдски мероприятия).

В посочените отдели да се отделят повече гори в фаза на старост.

### ***ПРЕПОРЪКИ И УКАЗАНИЯ ЗА МОНИТОРИНГ***

Да се картират гнездовите находища на вида и да се следи за тяхното ежегодно състояние.

#### **11. Голям ястреб (*Accipiter gentilis*)**

**Природозащитен статус: в България: ЧК-застрашен; ЗБР- III;**

**Международен: БеК-II, CITES- II, БоК-II.**



Рядък вид, включен в Червената книга на България. Гнезди в разнообразни гори, както в планините така и в равнини, включително в стари горски култури. Предпочита дъбови и крайречни гори. Храни се основно с птици - сойки, гълъби, врани, кокошеви, дроздове, а понякога и патици. Постоянен вид.

На територията на ДЛС „Паламара” е установен в следните отдели: **1, 16, 75.**

### ***ЗАПЛАХИ***

Загуба на местообитания, преследване от хората, изземване на яйцата и малките с цел търговия.

### ***ПРЕПОРЪКИ И УКАЗАНИЯ ЗА ОПАЗВАНЕ***

Да се запазват дърветата с гнезда и големи стари дървета в отделите с регистрирано присъствие на вида. В радиус от 300 м около гнездата на вида да не се извършват стопански дейности през гнездовия период 01.03. – 01.08. През останалото време на годината зоната без сечи е с радиус 150 м. В отделите, в които са е установен през гнездовия период да не се извършват интензивни сечи.

Да не се допуска палене на стърнища и храсти, защото така се редуцира хранителната база на вида. Да не се разорават, залесяват или застрояват наличните ливади, пасища и степи в района.

### ***ПРЕПОРЪКИ И УКАЗАНИЯ ЗА МОНИТОРИНГ***

Ежегоден мониторинг на популацията. Установяване на точните координати на всяко сигурно гнездово находище.

#### **12. Малък ястреб (*Accipiter nisus*)**

**Природозащитен статус: в България: ЧК-застрашен; ЗБР- III;**

**Международен: БеК-II, СИТЕS- II, БоК-II.**



Включен в Червената книга на България. Гнезди в разнообразни гори, предимно в планините, предимно по високи дървета, в открити места или в покрайнините на горите. Предпочита иглолистни и букови гори. Храни се основно с дребни врабчоподобни птици. Среща се целогодишно у нас, като през зимата идват птици от северни райони на Европа.

В ДЛС „Паламара” е рядък. Отделни птици са наблюдавани през гнездовия период в следните отдели: **10, 14, 100.**

### ***ЗАПЛАХИ***

Загуба на местообитания, вследствие на обезлесяване на обширни територии. Преследване и безпокойство от човека.

### **ПРЕПОРЪКИ И УКАЗАНИЯ ЗА ОПАЗВАНЕ**

Да се запазват дърветата с гнезда и големи стари дървета в отделите с регистрирано присъствие на вида. В радиус от 300 м около гнездата на вида да не се извършват стопански дейности през гнездовия период 01.03. – 01.08. През останалото време на годината зоната без сечи е с радиус 150 м. В отделите, в които са е установен през гнездовия период да не се извършват интензивни сечи.

Да не се допуска палене на стърнища и храсти, защото така се редуцира хранителната база на вида. Да не се разорават, залесяват или застрояват наличните ливади, пасища и степи в района.

### **ПРЕПОРЪКИ И УКАЗАНИЯ ЗА МОНИТОРИНГ**

Ежегоден мониторинг на популацията. Установяване на точните координати на всяко сигурно гнездово находище.

#### **13. Осояд (*Pernis apivorus*)**

**Природозащитен статус: в България: ЧК-уязвим VU; ЗБР- II, III;**

**Международен: ДП – I, БеК-II, CITES - II, БоК - II.**



Обитава разнообразни стари гори, най-често дъбови и иглолистни, а също букови в съседство с поляни и ливади от морското равнище до около 1800 m н.в. Гнездото е добре скрито в основата на страничен клон на височина 10-20 m. Застрашен вид, включен в „Червена книга на България“, том 2 и в Приложение 1 на Директивата за птиците на ЕС. Храни се главно с ципокрили насекоми - оси, пчели и др. У нас е прелетен - идва в края на април и отлита до края на септември.

На територията на ДЛС „Паламара“ гнезди в отдели: **19, 33, 87.**



## **ЗАПЛАХИ**

Загуба на гнездови местообитания и безпокойство от човека. Браконьерство. Използване на пестициди в земеделието.

## **ПРЕПОРЪКИ И УКАЗАНИЯ ЗА ОПАЗВАНЕ**

В отделите, в които е регистриран вида, да се запазват стари и силно разклонени дърветата, както и дървета с гнезда (вкл. и дървета с гнезда на други видове, тъй като осоядът използва за гнездене чужди гнезда).

В радиус от 200 м около гнездата на вида да не се извършват стопански дейности през гнездовия период 01.03. – 01.08.

## **ПРЕПОРЪКИ И УКАЗАНИЯ ЗА МОНИТОРИНГ**

Ежегоден мониторинг на популацията. Установяване на точните координати на всяко сигурно гнездово находище.

### **14. Бухал (*Bubo bubo* L.)**

**Природозащитен статус: в България: ЧК-застрашен; ЗБР- II, III;**

**Международен: ECS-спес3, ДП – I, БеК-II, CITES - II**



Обитава скалисти терени, проломи, рядко в стари широколистни гори и обрасли с гъста растителност места. Среща се предимно в равнините и ниските планини. Брачният период започва през януари-февруари. Гнезди в скални пукнатини и надвеси, на земята и рядко в хралупи на дървета или стари гнезда на дневни грабливи птици на дървета. Не строи гнезда, снася в някоя ниша или ямка на скален корниз или малка пещеричка. В края на март снася 2-4 яйца. Малките започват да летят през юли. Застрашен вид, включен в Червена книга на България /ново издание/ и в Приложение 1 на Директивата за птиците на ЕС. Храни се с

разнообразни животни - зайци, дребни лисици и порове, таралежи, гризачи, птици, вкл други нощни и дневни грабливи птици и чапли и др.

На територията на ДЛС „Паламара“ е установен в отдел: **50.**

### ***ЗАПЛАХИ***

Унищожаване и промяна на местообитанията, безпокойство от човека, отравяне с жертви, третирани с родентициди.

### ***ПРЕПОРЪКИ И УКАЗАНИЯ ЗА ОПАЗВАНЕ***

През гнездовия период (01.03. – 01.07.) в отделите и подотделите, с установено присъствие на вида да не се извършват стопански дейности. В тези подотдели да не се провеждат санитарни сечи освен в случаите на големи природни бедствия или доказан каламитет. При провеждане на лесовъдски мероприятия да се осигури запазването на старите дървета „баби”, на дървета с хралупи, острови на старостта, мъртва дървесина и умиращи дървета. Препоръчително е местообитанията на вида да се обособят катогори в фаза на старост.

### ***ПРЕПОРЪКИ И УКАЗАНИЯ ЗА МОНИТОРИНГ***

Ежегоден мониторинг на популацията. Установяване на точните координати на всяко сигурно гнездово находище. Да се картират гнездовите находища вида и да се следи за тяхното ежегодно състояние. Видът е постоянен. Пее активно от януари до май и през есента - септември-октомври и в тези периоди и най-лесно да бъде регистриран.

### **15. Полубеловрата мухоловка (*Ficedula semitorquata*)**

**Природозащитен статус: в България: ЧК-уязвим VU; ЗБР- II, III;**

**Международен: ДП – I, БеК-II, СITES - II, БоК - II.**



Много рядък вид пойна птица, гнезди у нас основно в Източна България. Световно застрашен вид. Включен в Приложение 1 на Директивата за птиците на ЕС и в новата Червена книга на България. Гнезди главно в стари, хралупести широколистни гори, обикновено в долове със стара букова, дъбова или габърова гора. Гнезди в хралупи и полухралупи.

Установен в следните отдели: 19, 75.

### ***ЗАПЛАХИ***

Загуба на гнездови местообитанията.

### ***ПРЕПОРЪКИ И УКАЗАНИЯ ЗА ОПАЗВАНЕ***

През гнездовия период (01.05. – 01.08.) в отделите и подотделите, с установено присъствие на вида да не се извършват стопански дейности. Да се запазят хралупести дървета, дори в по-млади насаждения. Препоръчително е местообитанията на вида да се обособят като гори във фаза на старост.

Поставяне на изкуствени къщички за подпомагане на гнезденето само в горски участъци, където липсват хралупести дървета.

### ***ПРЕПОРЪКИ И УКАЗАНИЯ ЗА МОНИТОРИНГ***

Да се картират гнездовите находища на вида и да се следи за тяхното ежегодно състояние. Допълнителни проучвания за прецизиране разпространението и числеността на вида в района. Картиране на наличните гнездови двойки.

**Земноводни и влечуги включени в Приложение 1Б към Практическото ръководство за ГВКС, установени на територията на ДЛС „Паламара“**

**1. Шипобедрена костенурка (*Testudo graeca*)**

**Природозащитен статус: в България: ЧК-застрашен EN; ЗБР-II; III;**

**Международен: IUCN - VU; БeК - II; CITES - II**



Гръбният панцер (карпаксът) е жълтеникав с черни петна, коремният (пластронът) - жълтеникав до светломаслинозелен. Главата, шията и крайниците са мътнозеленикави и жълтокафяви. На задната страна на бедрата ма по една конична рогова брадавица. На дължина достига до 30 cm. Обитава най-често сухи припечни карстови терени. Зимата прекарва в сън, като се заравя в дупки. Размножава се през март-април. През юни-юли женската изравя с крайниците си трапчинки и снася 2-8 яйца. В един сезон женската снася яйца три пъти, така че една женска снася средно по 16 яйца. Инкубацията им продължава около 2-3 месеца. Храни се с треви, листа, плодове, понякога със земни червеи, охлюви и др.

Среща се много рядко в различни части на ДЛС „Паламара”.

**ЗАПЛАХИ:**

- Унищожаване и увреждане на местообитанията.
- Събиране, местене или убиване на индивидите от вида.
- Пожари и разораване на опожарените територии

**ПРЕПОРЪКИ И УКАЗАНИЯ ЗА ОПАЗВАНЕ**

Опазване на високостъблените дъбови и букови гори главно с южни изложения и на храсталаците е от ключово значение за вида. Също така не бива да се употребяват химически средства за защита в селското и горското стопанство. Случаите на браконьерски улов на костенурки да се наказват строго, както е предвидено по ЗБР. Да не се допуска палене на стърнищата. По възможност да се оставят подотдели с подлес в периферията на горските масиви. Да не се разширява съществено съществуващата асфалтирана пътна инфраструктура, защото много често животни от този вид загиват по пътищата.

## 2. Шипоопашата костенурка (*Testudo hermanni*)

**Природозащитен статус: в България: ЧК-застрашен EN; ЗБР – II, III;**

**Международен: IUCN - NT; BeK - II; CITES - II**

По външен вид наподобява шипобедрената костенурка, но на задната страна на бедрата няма брадавици и опашката накрая завършва с рогов шип. На дължина достига 37 см, маса – 6,5 кг. Начинът ѝ на живот е както на шипобедрената костенурка.

Среща се много рядко в различни части на ДЛС „Паламара”.



### ***ЗАПЛАХИ:***

- Унищожаване и увреждане на местообитанията.
- Събиране, местене или убиване на индивидите от вида.
- Пожари и разораване на опожарените територии

### ***ПРЕПОРЪКИ И УКАЗАНИЯ ЗА ОПАЗВАНЕ***

Опазване на високостъблените дъбови и букови гори главно с южни изложения и на храсталаците е от ключово значение за вида. Също така не бива да се употребяват химически средства за защита в селското и горското стопанство. Случаите на браконьерски улов на костенурки да се санкционират, както е предвидено по ЗБР.

Да не се допуска палене на стърнищата. След горски пожари да не се разорават опожарената територия.

Да не се разширява съществено съществуващата асфалтирана пътна инфраструктура, защото много често животни от този вид загиват по пътищата.

### 3. Южен гребенест тритон (*Triturus ivanbureschi*)

Природозащитен статус: в България: ЗБР – II и III;

Международен: IUCN - LC; BeK - II; CITES – II



Видът се среща почти в цялата страна, до 1500 m н.в. Обитава плитките и обраснали с водна растителност стоящи водоеми. Среща се в бавните течения на реки, разливи, напоителни и отводнителни канали, езера, блата и други застояли водоеми и техните околности. Среща се потенциално на територията на цялото стопанство.

#### **ЗАПЛАХИ**

- Пряко унищожение на индивиди при горскостопанските дейности.
- Пресушаване на местообитанията на вида в резултат на голи сечи.

#### **ПРЕПОРЪКИ И УКАЗАНИЯ ЗА ОПАЗВАНЕ**

Да се опазват от нараняване и убиване индивидите на вида.

Да не се водят сечи в горите в радиус от най-малко 50 m около водните басейни, където бъде регистрирано присъствие на вида.

Да не се пресушават водните тела, използвани от вида.

**Безгръбначни видове включени в Приложение 1Б към Практическото ръководство за ГВКС, установени на територията на ДЛС „Паламара“**

**1. Заплетен карабус *Carabus intricatus* (Linnaeus)**

**Природозащитен статус: България: няма; Международен: IUCN – NT; CORINE**

Среща се из цялата страна в гори със стари и паднали дървета от влаголюбив горски вид.



***ПРЕПОРЪКИ И УКАЗАНИЯ ЗА ОПАЗВАНЕ***

Лимитиращ фактор е изсичането и подмладяването на горите. Нуждае се от стара мъртва дървесина за убежища на имагото при хибернация. Забрана за сеч на крайречни гори, изкореняване на пънове и промяна на хидрологичния режим на реките. Забрана за промяна на широколистни насаждения в иглолистни.

***ПРЕПОРЪКИ И УКАЗАНИЯ ЗА МОНИТОРИНГ***

Спада към видовете за крайна оценка. Уловът на възрастни екземпляри се осъществява в предварително определена територия за мониторинг, чрез почвени капани. В границите на тази територия се определя една или повече пробни площи, в рамките на които се извършва събиране на данни за вида. Отчитат се брой индивиди.

***ЗАПЛАХИ:***

- При провеждането на горскостопански дейности е промяна на местообитания на вида чрез отсичане и изнасяне на стояща и лежаща мъртва дървесина.

## 2. Еленов Рогач (*Lucanus cervus*)

Природозащитен статус: в България: ЗБР-II, III;

международен: HD-II; IUCN European Red List of Saproxyllic Beetles-NT; BC-III;



Обитава предимно влажни места, до половин метър под земя с гниещи корени и дънери. Среща се и в загниващи дървени постройки. Най-едрият български бръмбар (4,5–9,0 cm) с черно-кафяви до червено-кафяви надкрилия. Сезонното развитие на вида зависи от височината, географската ширина и климатичните условия. Възрастните обикновено се появяват в края на май, като мъжките завършват развитието си около седмица преди женските. Срещат се до края на септември. Възрастното насекомо най-често се наблюдава през ранното лято. През деня възрастните стоят най-често неподвижно на стволите на дървета, пънове и клони. Мъжките летят по здрач и в първите часове на нощта, докато женските се пълзят по земята или по дърветата.

### **ПРЕПОРЪКИ И УКАЗАНИЯ ЗА ОПАЗВАНЕ**

- Идентификация и запазване на гори във фаза на старост и на острови на старостта и тяхното опазване и изключване от лесовъдски мероприятия.
- Забрана за сеч на биотопни дървета, макриране и опазване на бъдещи такива.
- Забрана за изкореняване на пънове.
- Изготвяне на планове за противопожарна защита и предотвратяване на пожари.
- Забрана за използване на инсектициди (освен при крайна необходимост и то само биологични и видовоспецифични).



## **ПРЕПОРЪКИ И УКАЗАНИЯ ЗА МОНИТОРИНГ**

Спада към видовете за първа оценка. Мониторингът се извършва по трансектен метод, като се проверяват подходящите микроместообитания, в същото време се отичат и летящите и пълзящи екземпляри. Подходящите микроместообитания са големи стоящи отмиращи или мъртви дървета, отсечени или паднали дървета или големи клони, купчини с отрязани дърва, хралупи на големи живи отмиращи дървета, дървета с гъби. Отчитането на екземплярите се осъществява като се огледат добре и внимателно микроробитатите, например в случая с хралупите се разравя внимателно гниещата материя на дъното на хралупата на дълбочина не повече от 5-6 см в дълбочина. Отчита се броят на индивидите в рамките на един трансект.

### **ЗАПЛАХИ:**

- Унищожаване на горите във фаза на старост, биотопните дървета, пънове.
- Използване на инсектициди.

### **3. Голям сечко (*Cerambyx cerbo Linnaeus*)**

**Природозащитен статус: в България: ЗБР-II, III; международен: HD-II, IV; IUCN-VU; IUCN European Red List of Saproxylic Beetles-NT; BC-II; CORINE**

Широко разпространен вид в цялата страна, но основно в Източна и Южна България. Обитава стари широколистни гори. Развива се предимно по дъбове, по-рядко се среща по кестен, бреза и други широколистни дървета. Ларвите живеят в гниеща дървесина на стари или мъртви дървета и се хранят с нея.



Възрастното насекомо лети през май–август, като най-често се наблюдава през юни–юли. Активно е привечер или през ранните часове на нощта, когато лети или пълзи по стволите на дърветата. Яйцата се отлагат в цепнатини на кората на дървета. Цикълът на развитие продължава 3–4 години.

### **ПРЕПОРЪКИ И УКАЗАНИЯ ЗА ОПАЗВАНЕ**

- Идентификация и запазване на гори във фаза на старост и на острови на старостта и тяхното опазване и изключване от лесовъдски мероприятия.
- Забрана за сеч на биотопни дървета, макиране и опазване на бъдещи такива.
- Забрана за изкореняване на пънове.
- Изготвяне на планове за противопожарна защита и предотвратяване на пожари.
- Забрана за използване на инсектициди (освен при крайна необходимост и то само биологични и видовоспецифични).

### **ПРЕПОРЪКИ И УКАЗАНИЯ ЗА МОНИТОРИНГ**

Спада към видовете за първа оценка. Мониторингът се извършва по трансектен метод, като се проверяват подходящите микроместообитания, в същото време се отичат и летящите и пълзящи екземпляри. Подходящите микроместообитания са големи стоящи отмиращи или мъртви дървета, отсечени или паднали дървета. Отчитането на екземплярите се осъществява като се огледат добре и внимателно микроместообитанията. Отчита се броят на индивидите в рамките на един трансект.

#### **ЗАПЛАХИ:**

- Унищожаване на горите във фаза на старост, на острови на старостта.
- Извършване на сеч на биотопни дървета и маркиране на бъдещи такива.
- Изкореняване на пънове.
- Пожари.
- Използване на инсектициди.

#### **4. Алпийска розалия (*Rosalia alpina*)**

**Природозащитен статус: в България: ЗБР-II, III; международен: HD-II, IV; IUCN-VU; IUCN European Red List of Saproxylis Beetles-LC; BC-II; CORINE**

Широко разпространен в цялата страна, от 0 до 1500 m. Предимно в планините, но и по Черноморието. Възрастното е с размери 1,5–3,8 cm (Фиг. 13). Главата е удължена, преднегръбът е закръглен, с чифт насочени нагоре шипове на страните, надкрилията са удължени с паралелни страни. Основният цвят на окраската е светлосин. На предния край на преднегръда има черно петно, а на надкрилията – черна напречна препаска през средата и два чифта петна – едно в основата и едно на върха на елитрите.



Обитава стари широколистни гори, развива се предимно по бук. Предпочита места с просвети, огрени от слънцето. Ларвите са ксилофаги, живеят в гниещата дървесина на стари живи или мъртви дървета и се хранят с нея. Възрастното лети през юли–август. Активно е през деня, като през слънчевите часове на деня се наблюдава върху кората на дървета. Яйцата се отлагат в цепнатините на кората. Цикълът на развитие е 3–4 години. Няма близки видове.

#### ***ПРЕПОРЪКИ И УКАЗАНИЯ ЗА ОПАЗВАНЕ***

- Идентификация и запазване на гори във фаза на старост и на острови на старостта и тяхното опазване и изключване от лесовъдски мероприятия.
- Забрана за сеч на биотопни дървета, макриране и опазване на бъдещи такива.
- Изготвяне на планове за противопожарна защита и предотвратяване на пожари.
- Забрана за използване на инсектициди (освен при крайна необходимост и то само биологични и видовоспецифични).
- Забрана за изкореняване на пънове.

#### ***ПРЕПОРЪКИ И УКАЗАНИЯ ЗА МОНИТОРИНГ***

Спада към видовете за първа оценка. Мониторингът се извършва по трансектен метод, като се проверяват подходящите микроместообитания, в същото време се отичат и летящите и пълзящи екземпляри.

Подходящите микроместообитания са големи стоящи отмиращи или мъртви дървета, отсечени или паднали дървета.

Отчитането на екземплярите се осъществява като се огледат добре и внимателно михрохабитатите.

Отчита се броят на индивидите в рамките на един трансект.

#### **ЗАПЛАХИ:**

- Унищожаване на горите във фаза на старост, на острови на старостта.
- Извършване на сеч на биотопни дървета и маркиране на бъдещи такива.
- Изкореняване на пънове.
- Пожари.
- Използване на инсектициди.

#### **5. Голям буков сечко (*Morimus asper funereus*)**

**Природозащитен статус: в България: ЗБР-II;**

**Международен: HD-II; IUCN Red List of Threatened Species-VU; CORINE**



Широко разпространен вид в цялата страна, от 0 до 2000 m. Възрастните бръмбари могат да достигнат до 4 cm, но има и по-дребни екземпляри. Надкрилията им са покрити плътно със сиви власинки, които придават сивия им цвят, както и с черни власинки, които образуват черни кръгли петна. Антените на мъжките са добре развити и надвишават дължината на тялото. При женските антените не достигат до върха на надкрилията. Бръмбарите са безкрили и не могат да летят, което обуславя слабите им разселителни възможности. Обитава широколистни, смесени гори и иглолистни гори. Развива се в гниеща, влажна дървесина (стволове, трупи, дънери, пънове, кори от дървета), лежаща на земната повърхност, най-често на дъб, бук, топола, кестен, ела. Възрастните бръмбари се срещат през април – септември в купчини от отсечени трупи. Женските снасят яйцата си в мъртва дървесина с кора, с предпочитание към по-големи дънери или трупи. Ларвите се развиват под кората, където се хранят със сърцевината

на дървесината. Пиковите в числеността на големия буков сечко през първата половина на май и втората половина на юни предполагат развитие на 2 поколения през годината. Бръмбарите са активни привечер и през ранните часове на нощта (между 20 ч. вечер и 3 ч. сутрин), но много често могат да се наблюдават и през деня на сенчести и относително хладни места. Цикълът на развитие е 2-3 годишен. Показва много широка способност адаптация към различни надморски височини, типове гора и климатични условия.



В България се срещат няколко подвита от род *Morimus*, според някои автори вида- *M. asper asper*, *M. asper funereus* и *M. asper verecundus* (Faldermann), както и още един близък вид - *Morimus orientalis* (Reitter). Поради изключително практичната насоченост на определителя, близката екология и природозащитно значение, няма да бъдат описвани разликите между посочените подвидове и видовете.

#### **ПРЕПОРЪКИ И УКАЗАНИЯ ЗА ОПАЗВАНЕ**

- Идентификация и запазване на гори във фаза на старост и на острови на старостта и тяхното опазване и изключване от лесовъдски мероприятия.
- Забрана за сеч на биотопни дървета, макиране и опазване на бъдещи такива.
- Изготвяне на планове за противопожарна защита и предотвратяване на пожари.
- Забрана за използване на инсектициди (освен при крайна необходимост и то само биологични и видовоспецифични).
- Забрана за изкореняване на пънове.

#### **ПРЕПОРЪКИ И УКАЗАНИЯ ЗА МОНИТОРИНГ**

Спада към видовете за първа оценка. Мониторингът се извършва по трансектен матод, като се проверяват подходящите микроместообитания, в същото време се отичат и летящите и пълзящи екземпляри.

Подходящите микроместообитания са големи стоящи отмиращи или мъртви дървета,

отсечени или паднали дървета.

Отчитането на екземплярите се осъществява като се огледат добре и внимателно михрохабитатите.

Отчита се броят на индивидите в рамките на един трансект.

### **ЗАПЛАХИ:**

- Унищожаване на горите във фаза на старост, на острови на старостта.
- Извършване на сеч на биотопни дървета и маркиране на бъдещи такива.
- Изкореняване на пънове.
- Пожари.
- Използване на инсектициди.

### **6. Изкусен ергатес (*Ergates faber*)**

**Природозащитен статус България: Няма**

**Международен: IUCN European Red List of Saproxylic Beetles – LC**

Среща от 0 m (Камчия, Златни пясъци) до 1200 m (Рила). Едър бръмбар, дължина 2,5–6 cm. Целият е черно-кафяв, неокосмен. При мъжките предните крака са дълги, антените надхвърлят дължината на надкрилията, преднегръбът е по-гладък. При женската предните крака са със същата дължина като останалите, антените не надхвърлят дължината на надкрилията, преднегръбът е набръчкан.



### **ПРЕПОРЪКИ И УКАЗАНИЯ ЗА ОПАЗВАНЕ**

- Идентификация и запазване на гори във фаза на старост и на острови на старостта и тяхното опазване и изключване от лесовъдски мероприятия.
- Забрана за сеч на биотопни дървета, маркиране и опазване на бъдещи такива.
- Изготвяне на планове за противопожарна защита и предотвратяване на пожари.

- Забрана за използване на инсектициди (освен при крайна необходимост и то само биологични и видовоспецифични).

### **ПРЕПОРЪКИ И УКАЗАНИЯ ЗА МОНИТОРИНГ**

Спада към видовете за крайна оценка. Мониторингът се извършва по трансектен метод, като се проверяват подходящите микроместообитания, в същото време се отичат и летящите и пълзящи екземпляри.

Подходящите микроместообитания са големи стоящи отмиращи или мъртви дървета, отсечени или паднали дървета.

Отчитането на екземплярите се осъществява като се огледат добре и внимателно микроробитатите.

Отчита се броят на индивидите в рамките на един трансект.

### **ЗАПЛАХИ:**

- Унищожаване на горите във фаза на старост, на острови на старостта.
- Извършване на сеч на биотопни дървета и маркиране на бъдещи такива.
- Изкореняване на пънове.
- Пожари.
- Използване на инсектициди.

**Пеперуди включени в Приложение 1Б към Практическото ръководство за ГВКС, установени на територията на ДЛС „Паламара“**

#### **1. Глогова торбогнездица. *Eriogaster catax* (Linnaeus, 1758)**

**Природозащитен статус България: ЗБР – 2 и 3**

**Международен: ДХ – II, IV; БеК II; IUCN European Red List of Threatened Species – DD**



Среща от 0 m до 1200 m из цялата страна. Сравнително едра нощна пеперуда (32-46 мм с разперени криле) с масивн мъхесто тяло. Предни криле жълтеникаво-охрени в средата с голяма кръгла бяла точка с тъмен кант.

Среща се потенциално по топли припечни поляни с единични дървета или в покрайнините на просветни дъбови гори. Лети нощем през септември-октомври. Ларвите се хранят с дива круша, трънка,

глог, дъб, топола. Гъсениците са мъхесто-космати, тъмни.

### **ПРЕПОРЪКИ И УКАЗАНИЯ ЗА ОПАЗВАНЕ**

- Опазване на храстовата растителност и подлеса.
- Забрана за подмяна на широколистни насаждения с иглолистни и несвойствени видове.
- Изготвяне на планове за противопожарна защита и предотвратяване на пожари.
- Забрана за използване на инсектициди (освен при крайна необходимост и то само биологични и видовоспецифични).

### **ПРЕПОРЪКИ И УКАЗАНИЯ ЗА МОНИТОРИНГ**

Спада към видовете за първа оценка. През април и май се провежда мониторинг трансект от 1 км. За регистрация на ларвите.

Отчита се броят на индивидите.

### **ЗАПЛАХИ:**

- Лимитиращ фактор е прочистването от храсти на пасища и тревисти местообитания, както и опожарявания.
- Използване на инсектициди.

## **2. Матурна. *Euphydryas maturna* (Linnaeus, 1758)**

**Природозащитен статус България: ЗБР – 2, Основни райони за пеперуди в България; ЧК - „уязвим“; Международен: ДХ – II, IV; БеК II; Red Data Book of European Butterflies VU/LC; IUCN – DD**



Среща от в североизточната част на страната – Лудогорието, Варненско и част от Добруджа. Красива едра дневна пеперуда (38-48 мм с разперени криле) лесна за разпознаване.



Мъжките са с оранжеви, черни и бели потна, формиращи препаски. При женските цветът на крилете е тъмножълт с черни петънца.

Обитава тревисти ливади и поляни в стари просветни смесени дъбови гори и покрайнините им в ниските части на страната. Има едно поколение от май до юни. Гъсениците се хранят с ясен, и трепетлика. Лети нощем през септември-октомври. Ларвите се хранят с дива круша, трънка, глог, дъб, топола. Гъсениците са мъхесто-космати, тъмни.

#### ***ПРЕПОРЪКИ И УКАЗАНИЯ ЗА ОПАЗВАНЕ***

- Опазване на храстовата растителност и подлеса.
- Забрана за подмяна на широколистни насаждения с иглолистни и несвойствени видове.
- Изготвяне на планове за противопожарна защита и предотвратяване на пожари.
- Забрана за използване на инсектициди (освен при крайна необходимост и то само биологични и видовоспецифични).

#### ***ПРЕПОРЪКИ И УКАЗАНИЯ ЗА МОНИТОРИНГ***

Спада към видовете за първа оценка. Извършва се от началото на юни до началото на юли. Представява наблюдавани и преброяване на индивидите по предварително набелязан трансект.

#### ***ЗАПЛАХИ:***

- Лимитиращ фактор е промяна в характера на основния хабитат;
- Редуциране или унищожаване на микрохабитатите;
- Пожари;
- Замърсяване с битови и строителни отпадъци;
- Използване на пестициди в горското стопанство;
- Голите сечи.

### 3. Четириточкова меча пеперуда. *Euplagia quadripunctaria* (Podaq 1761)

**Природозащитен статус България: ЗБР – 2; Международен: ДХ – II, приоритетен вид**

Среща се в цялата страна, в планините до към 1900 m н.в. Не е рядък нито малочислен вид. Може да се види и в големите грабове през август. Извършва миграции.



Едра и лесна за разпознаване красива нощна пеперуда (50–62 mm с разперени криле). Предните криле са черни с метален блясък с бели линии, които образуват буквата V. Задните криле са пурпурни с 4 черни точки. Пеперудата лети и се храни предимно денем през юли и август на сенчести места край храсталаци и в покрайнините на горите. Среща се на територията на цялото стопанство.

#### **ПРЕПОРЪКИ И УКАЗАНИЯ ЗА ОПАЗВАНЕ**

- Опазване на храстовата растителност и подлеса.
- Забрана за подмяна на широколистни насаждения с иглолистни и несвойствени видове.
- Изготвяне на планове за противопожарна защита и предотвратяване на пожари.
- Забрана за използване на инсектициди (освен при крайна необходимост и то само биологични и видовоспецифични).
- Забрана за отводнявания и промяна на хидрологичния режим.

#### **ПРЕПОРЪКИ И УКАЗАНИЯ ЗА МОНИТОРИНГ**

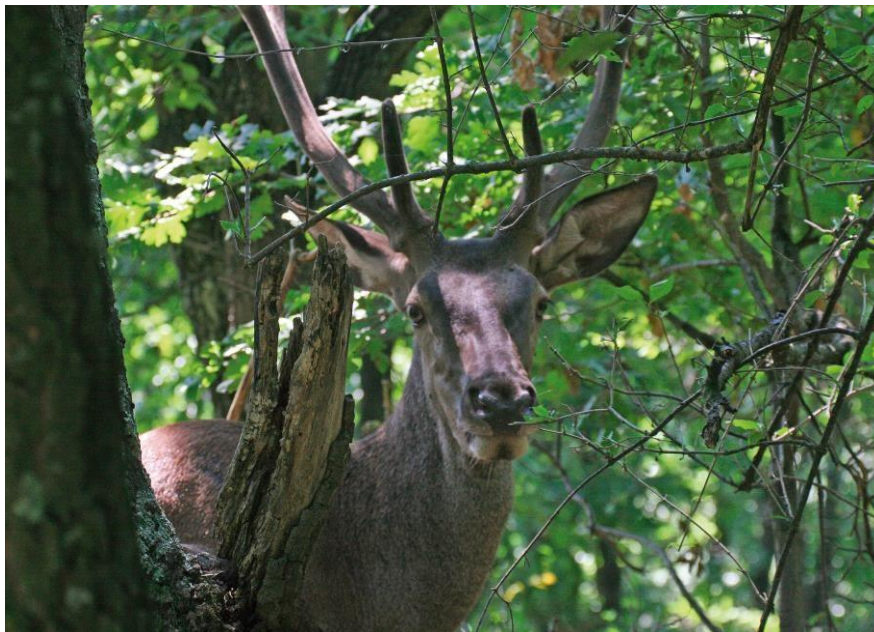
Спада към видовете за първа оценка. Основен метод за установяване на вида е привличането със светлинни ловилки нощем. Извършва се през юли, август и първата третина на септември. Отчита се общия брой на индивидите.

#### **ЗАПЛАХИ:**

- Лимитиращ фактор е промяна в характера на основния хабитат;
- Редуциране или унищожаване на микрохабитатите;
- Пожари;
- Замърсяване с битови и строителни отпадъци;
- Използване на пестициди в горското стопанство;
- Голите сечи;
- Светлинното замърсяване.

Други животински видове неприсъстващи в *Приложение 1Б* към Практическото ръководство за ГВКС, но с важно природозащитно значение, които са установени на територията на ДЛС „Паламара“

### 1. Благороден елен (*Cervus elaphus*)



Среща се на територията на цялото стопанство. Обитава всички горски комплекси, като предпочита по изредените широколистни и смесени гори с повече тревна растителност и подраст.

#### **ЗАПЛАХИ**

- Браконьерство.
- Нарушаване на спокойствието през размножителния период.
- Наличие на горско стопанска и туристическа дейност по време на размножителния период

#### **ПРЕПОРЪКИ И УКАЗАНИЯ ЗА СТОПАНИСВАНЕ**

Да се контролира строго браконьерството в района.

1. Да се ограничат горкостопанските работи през размножителния период, около сватбовищата на благородния елен. Допускат се единствено дейности свързани с предотвратяване на нарушения от всякакъв произход, противопожарни и лесозащитни мероприятия или мероприятия свързани със защитата на важни инфраструктурни обекти.
2. Лесовъдските мероприятия през останалото време трябва да осигуряват запазване на природната стойност на насажденията като сватбовища:

- Да не се допуска замърсяване на горските територии с битови отпадъци и вредни химически вещества;
  - На местата, където има калища да не се извършва сеч на дървета в радиус от 15м, а извозните трасета да се проектират и залагат, така че да не разрушават калищата;
  - Прилагат се възобновителни сечи с по-дълъг възобновителен период (постепенно-котловинни).
3. Осигуряване на подхранване през зимните месеци.
  4. Не се предвижда ловностопанско ползване, освен селекционен отстрел.

### ***ПРЕПОРЪКИ И УКАЗАНИЯ ЗА МОНИТОРИНГ***

1. Провеждане на ежегодно преброяване на елените в района и определяне на възрастовото и половото съотношение на животните.
2. Установяване на броя и местонахожденията на съществуващите сватбовища от благороден елен и провеждане на дългосрочен мониторинг за вида.

---

### ВКС 1.3. КРИТИЧНИ КОНЦЕНТРАЦИИ НА ВИДОВЕ

---

Списък на индикаторните видове за тази ВКС с техните минимални концентрации в България са посочени в *Приложение 2* към ръководството, като там са посочени и праговете им стойности поотделно за всеки вид. Когато в една гора има значимо постоянно или временно съсредоточаване на видове или е убежище от критична важност, съгласно изискванията на *Приложение 2* към ръководството, тогава гората е ГВКС.

Целта на този елемент е да осигури запазването на гори и горски територии с важни концентрации на видове, които използват дадената горска територия постоянно или само през определено време или в отделни фази от жизнения си цикъл. Тук се включват критични места за размножаване, зимуване и миграции, миграционни маршрути и коридори (по отношение на географската ширина или надморската височина).

Примери за важни временни концентрации:

- Концентрации на мигриращи птици
- Концентрации на зимуващи птици (нощувки и др.)
- Гнездовища (колонии на птици)
- Токовища на глухари
- Колонии от прилепи
- Миграции на риби до местата за хвърляне на хайвер
- Сватбовища на елени
- Струпвания на земноводни и/или техните малки във водоеми или места за зимуване
- Концентрации на мигриращи земноводни
- Зимовища на влечуги
- Струпвания на влечуги на границата гори-открити територии.
- Струпвания на безгръбначни в стари хралупести дървета, стоящи мъртви и покрити с гъби дървета и гниеща дървесина.

На територията на ТП ДЛС „Паламара“ има установена критична концентрация на видове в следните категории, съгласно *Приложение 2* към ръководството.

#### Места за сватбуване на благородния елен:

В района на отдели:

- ДЛСР „Паламара“ – 1003; 1006; 1011; 1012; 1013; 1018; 1020; 1033; 1040; 1041; 1043; 1072; 1073; 1074; 1085; 1088; 1090; 1091; 1100; 1102; 1103
- ДЛСР „Никола Козлево“ – 160; 161; 189; 190; 200; 206; 212; 219; 226; 228; 233; 236; 238

---

### **ВКС 3. ГОРСКИ ТЕРИТОРИИ, ПРЕДСТАВЛЯВАЩИ РЕДКИ, ЗАСТРАШЕНИ ИЛИ ИЗЧЕЗВАЩИ ЕКОСИСТЕМИ, ИЛИ СЪДЪРЖАЩИ СЕ В ТАКИВА.**

---

ГВКС представляват всички ЗГГФ, включени в списъка на *Приложение 4* към Националното ръководство. За ВКС се считат и гори, притежаващи характеристики, отличаващи ги като гори във фаза на старост (Old growth forests), които със своята възрастова структура и степен на естественост представляват местообитание на комплекс от видове от специфични екологични и таксономични групи. Тези гори включват наличие на:

1. Големи живи дървета с диаметри близки до максималните за съответния дървесен вид;
2. Дървета с изсъхнали, деформирани или счупени върхове и клони;
3. Дървета с масивни живи клони (често с диаметър по-голям от 25 см);
4. Дървета с белези от пожар или дървета с хралупи;
5. Големи мъртви дървета, които са все още на корен;
6. Паднали големи мъртви дървета, които са в различни фази на разлагане;
7. Неравномерна пространствена структура.

Според определението за Гори във фаза на старост (ГФС) в Националния FSC стандарт, ГФС са гори в последната фаза от развитието си, в които дървостоят е достигнал значителна възраст, не е съществено повлиян от едроплощни природни нарушения и антропогенни въздействия и се характеризира с неравномерна пространствена и възрастова структура; наличие на стари живи дървета с диаметри близки до максималните за съответния дървесен вид и месторастене; стоящи и паднали големи мъртви дървета в различни фази на разлагане.

За определяне на горите, отговарящи на критериите на **ВКС 3**, са използвани данни от Горскостопанския план на ДЛС „Паламара“. Извършено е и теренно обследване на идентифицираните за тази консервационна стойност типове екосистеми. Съгласно списъка към *Приложение 4* на Националното ръководство за определяне на ГВКС, за територията на ДЛС „Паламара“ са идентифицирани **2 типа** редки, застрашени или изчезващи екосистеми въз основа на Европейската класификация EUNIS и съпоставени с директива за хабитатите 92/43/ЕЕС, която се явява извадка от директива на съвета 92/43/ЕИО за запазването на природните местообитания и на дивата флора и фауна от 21.05.1992г. (Натура 2000), както е посочено в таблицата по-долу.

Границите на отделните гори, представляващи ВКС 3, не са отбелязани на терена тъй като в повечето случаи съвпадат с границите на насаждението.

## СПИСЪК

**на идентифицираните редки, застрашени или изчезващи екосистеми Съгласно списъка към Приложение 4 на Националното ръководство за определяне на ГВКС, за територията на ДЛС „Паламара“**

№	EUNIS	Наименование	Кратка характеристика	Директива 92/43/ЕЕС	Отдели, подотдели, площ (ха)
1	G1.7A1	Euro-Siberian steppe [ <i>Quercus</i> ] woods	Гори доминирани от цер ( <i>Quercus cerris</i> ) върху лъос в Дунавската равнина, Лудогорието и Добруджа	91M0	33 „Каменица“ - 2196 з1; 2096 и1; 2096 е2; 2096 з1 – 39,2 ха 33 „Хърсовска река“ – 135 а-в, ж; 136 а-в, е; 137 а-г; 138 д; 139 б; 140 г-ж; 141 а, б; 142 а, ж, к – 220,2 ха <b>Обща площ: 259,4 ха</b>
2	G1.A322	Dacio-Moesian hornbeam forests	Крайдолинна габърова гора с горун и бук	91G0	33 „Каменица“ – 2030 ф, х <b>Обща площ: 9,9 ха</b>

### **G1.7A1 Euro-Siberian steppe [*Quercus*] woods**

Това местообитание е представено от монодоминантни церови гори върху лъосови възвишения на северните части на Дунавската равнина и Лудогорието, от 100 до около 400 m надм. вис. Церовите гори заемат билната, заравнена част на тези хълмове или склоновете предимно с южно, югозападно и югоизточно изложение. Обикновено по източните и северните склонове те прехождат в ценози на сребролистна липа (*Tilia tomentosa*), а в Лудогорието - и на обикновен габър (*Carpinus betulus*) и планински ясен (*Fraxinus excelsior*). На най-ерозираните места, тези гори преминават в гори и храсталаци на келяв габър (*Carpinus orientalis*). Лъосовите седименти, върху които се развиват съобществата на цера, са предимно глинести, което се отразява на почвената покривка, която също е по-тежка и глинеста в сравнение с местата, където се срещат термофилните смесени церово-благунови гори. Почвите са основно черноземи (*Chernozems*) и файоземи (*Phaeozems*), а по-рядко - лесивирани (*Luvicols*). Те са сравнително богати и дълбоки, но са сухи, като засушаването се задълбочава през летните месеци. В този район климатът се отличава с изразена континенталност - големи температурни годишни амплитуди, лятно засушаване и сравнително малка годишна сума на валежите (между 500 и 600 mm).

Монодоминантните лесостепни церови гори са разпространени основно на север от линията, свързваща градовете Видин - Брусарци - Бяла Слатина - Койнаре - Летница - Павликени - Опака - Разград - Вълчидол - Варна. На юг, в границите на Предбалкана се увеличава участието на благуна (*Quercus frainetto*) и горите преминават в чисто благунови. Церовите гори са предимно издънкови, но се срещат и смесени със семенни индивиди. Повечето са на възраст между 40 и 60 години и с височина на дървесния етаж между 8 и 10-20 m. Склопът варира от 0,6 до 0,9. В дървесния етаж, освен *Quercus cerris*, участват сравнително често още *Q. pubescens*, *Q. frainetto*, *Q. virgiliana*, *Q. dalechampii*, *Q. pedunculiflora*, *Sorbus domestica*, *Pyrus pyraster*, *Ulmus minor*, *Acer campestre*. На места могат да формират втори дървесен етаж *Acer tataricum*, *Carpinus orientalis*, *Fraxynus ornus*, с височина около 5-6 m, но по-често те участват в храстовия етаж. В Лудогорието, на по-влажни места (в доловете) се появяват и видове като *Tilia tomentosa*, *Carpinus betulus*, *Sorbus torminalis*. В храстовия етаж доминира глогът (*Crataegus monogyna*), а при осветляването на гората, често вследствие на антропогенната дейност (неправилно провеждани санитарни сечи и паша), на много места (например в Средна Дунавска равнина) той се замества от смрадликата (*Cotinus coggygria*). Етажът на смрадликата обикновено е около 1-1,5 m висок, но на най-осветените места достига и до 3-4 m. Други храстови видове, които сравнително често участват са: *Chamaecytisus hirsutus*, *Cornus mas*, *C. sanguinea*, *Euonymus europaeus*, *E. verrucosus*, *Prunus spinosa*, *Rhamnus cathartica*, *Rosa gallica*, *Viburnum lantana*. В тревния етаж участват предимно видове, широко разпространени в дъбовите гори в България, но са примесени и с някои лесостепни елементи, характерни за светли гори и храсталаци. Най-често срещаните тревни видове в лесостепните дъбови гори са: *Allium fuscum*, *Betonica officinalis* (= *Stachys officinalis*), *Brachypodium sylvaticum*, *Buglossoides purpureocaerulea*, *Bupleurum praealtum*, *Clinopodium vulgare*, *Crocus flavus*, *Dactylis glomerata*, *Doronicum hungaricum*, *Festuca heterophylla*, *Fragaria vesca*, *Galium pseudaristatum*, *Geum urbanum*, *Glechoma hirsuta*, *Helleborus odoratus*, *Iris sintenisii*, *I. variegata*, *Laser trilobum*, *Lathyrus niger*, *L. pannonicus*, *Lychnis coronaria*, *Muscari tenuiflorum*, *Peucedanum alsaticum*, *Sedum maximum*, *Serratula tinctoria*, *Tanacetum corymbosum*, *Teucrium chamaedrys*, *Verbascum phoeniceum*, *Viola odorata*, *Viscaria vulgaris*.

Лесостепните церови гори са част от големия комплекс на дъбовите гори от хълмистите равнини и предпланините на Югоизточна Европа от съюза *Quercion frainetto*, въпреки че показват преходна характеристика и някои от елементите са типични за лесостепния съюз *Aceri tatarici-Quercion*. Видове характерни за последния съюз са *Acer tataricum*, *Doronicum hungaricum*, *Lathyrus pannonicus*. В района на гр. Плевен тези горски ценози принадлежат към асоциацията *Cotino-Quercetum cerris*, която вероятно е по-широко разпространена в Северна България.



Лесостепните церови гори са били подложени на дългогодишно и силно антропогенно влияние - сечи, паша на селскостопански животни, опожаряване. Често (особено в Дунавската равнина и по-ограничено в Лудогорието) те имат много трудно възобновяване, а увеличаването на участието на някои храстови като смрадликата и житни треви, правят това възобновяване невъзможно. На много места тези гори са заменени от производни дървесни, храстови и тревни ценози - например на *Bothriochloa ischaetum*(= *Dichanthium ischaetum*), *Carpinus orientalis*, *Chrysopogon gryllus*, *Fraxinus ornus*.

Този тип гори са включени в Червена книга на България том. III Местообитания с категория „застрашено местообитание”.

На територията на ДЛС „Паламара“ местообитанието е установено в отдели: 2196 з1; 2096 и1; 2096 е2; 2096 з1; 135 а-в, ж; 136 а-в, е; 137 а-г; 138 д; 139 б; 140 г-ж; 141 а, б; 142 а, ж, к

### **ПРЕПОРЪКИ И УКАЗАНИЯ ЗА СТОПАНИСВАНЕ**

#### **Естествени гори доминирани или съдоминирани от различни видове дъб**

Да не се извършват голи сечи в тези съобщества и да се ограничава максимално пашата на домашни животни в тях. Трябва да се увеличи делът на сечите с дълъг възобновителен период, с оглед формиране на неравномерна пространствена структура и разнообразен видов състав. Отгледните мероприятия трябва да се извършват навреме, за да се подобри устойчивостта на младите насаждения. При планирането и извеждането на лесовъдските мероприятия да се осигури представянето на различните сукцесионни фази, както и отделните етапи в развитието на дъбовите съобщества.

Приоритетно да се запазят равнинните дъбови гори, които се явяват естествени острови на биоразнообразието в равнините. Да се осигури запазването на ключови елементи на биоразнообразието - острови на старостта, дървета с хралупи, зони на спокойствие и т.н. Приоритетът при стопанисването на издънковите дъбови гори, да бъде тяхното превръщане в семенни. Прекратяване на реконструкциите на нископродуктивни месторастения и даване приоритет на естествената растителност и сукцесионни процеси. Този тип гори са силно уязвими от антропогенна намеса и не трябва да им се поставят дървопроизводителни цели. Да се даде предимство на естественото възобновяване, а при залесяване да се използват местни видове и произходи. Предприемане на мерки свързани с подобряване на охраната на горите. Не се препоръчва намаляването на териториите с цел инфраструктурни и други проекти, увеличаване на земеделските земи и т.н.

## **Гори във фаза на старост (Old growth forests)**

Гора във фаза на старост (Old growth forests) е горска територия, в която гората е достигнала значителна възраст, не е била обект на големи природни и антропогенни нарушения и са представени следните характеристики:

1. Големи живи дървета с диаметри близки до максималните за съответния дървесен вид;
2. Дървета с изсъхнали, деформирани или счупени върхове и клони;
3. Дървета с масивни живи клони (често с диаметър по-голям от 25 см);
4. Дървета с хралупи;
5. Големи мъртви дървета, които са все още на корен;
6. Паднали големи мъртви дървета, които са в различни фази на разлагане;
7. Неравномерна пространствена структура.

Горите във фаза на старост (ГФС), със своята специфична структура и функционалност, са местообитание на комплекс от видове от различни екологични и таксономични групи. Поради ограничените знания за тях все още не може да се определи колко от проучените видове са свързани единствено с тези гори, но определено може да се каже, че много видове намират в тях оптимални условия за съществуване. Нещо повече, при сравняване на ГФС и по-млади гори са отчетени съществени разлики във видовия състав и обилието, което е показател за уникалността на тези екосистеми.

Необходимо е на най-малко 5 % от територията на горскостопанската единица да бъдат отделени насаждения за осигуряване на гори във фаза на старост. Особено подходящи за тази цел са естествени насаждения с възраст над 100 години, които не са били обект на стопанска дейност. Препоръчително е горите във фаза на старост да бъдат относително равномерно разпределени на територията, като площта на един комплекс от стари гори да бъде не по-малко от 40 ха. По възможност трябва да се осигури и свързаността на тези комплекси с коридори, които също са съставени от ГФС.

Приблизително 160 до 230 години са нужни за да се формира гора със характеристики на гора във фаза на старост. Трансформацията от зрели гори към гори във фаза на старост е постепенна и продължителността ѝ зависи много от дървесния състав (видовете достигат за различно време пределна физиологична възраст), условията на месторастене (периодът е кратък на добри месторастения, отколкото на бедни) и първоначалната структура на насажденията (при хомогенна структура е по-бавно в сравнение с хетерогенната).

В изготвения Доклад за горите с висока конзервационна стойност на територията на ДЛС „Паламара“ от „ЕКОКОНСУЛТ 97“ ЕООД през 2013г. са определени като гори във фаза на старост и горски територии без каквито и да е мероприятия отдели, като повечето от тях по

силата на заповед № РД 49-170/13.08.2013г. преминават към ДЛС „Нови пазар“.

Също така посочените в Приложение № 3 към Националното ръководство за определяне на ГВКС, гори във фаза на старост изцяло попадат на територията на ДГС „Нови пазар“, което изцяло обуславя необходимостта от определяне на напълно нови представителни образци и гори във фаза на старост на територията на ТП ДЛС „Паламара“.

Съгласно утвърден горскостопански план на ТП ДЛС „Паламара“ със Заповед № 602 / 12.05.2016г. и Отчет 1-ГФ към 31.12.2018г.

Площта на Държавните горски територии е - 24 888 ха

От нея:

- Общата залесена площ в ДГТ е - 23 627 ха

От общата залесена площ в ДГТ:

- площ на иглолистните култури - 748 ха

- площи заети с тополи - 56 ха

- площи заети с акация - 2 528 ха

- площ на широколистните култури - 5 080 ха

Обща площ на култури и плантации: - 8 412 ха

(Площта представлява 36 % от залесената площ на ТП ДЛС „Паламара“)

Съответно:

- площта на естествените гори в ДГТ е - 15 215 ха

(Площта представлява 64 % от залесената площ на ТП ДЛС „Паламара“)

ТП ДЛС „Паламара“ е равнинно стопанство с лесен достъп до горските територии, провеждани са горскостопански дейности в голяма част от отделите/подотделите както през настоящото, така и през минали лесоуствойства. Също така територията на стопанството е покрита в много малка част от Защитени зони по НАТУРА 2000.

Предвид горопосочените факти и във връзка с поетите ангажименти по спазване и прилагане на принципите и критериите на FSC® за отговорно управление на горите, ТП ДЛС „Паламара“ положи максимални усилия при определяне на представителните образци и ГФС на територията на стопанството.

За гори във фаза на старост за територията на ДЛС „Паламара” са отделени следните отдели и подотдели:

### СПИСЪК

на определените гори във фаза на старост и представителни образци на естествените екосистеми, съгласно изискванията на индикатори 6.5.1. - 6.5.6. от Националния стандарт за отговорно управление горите в България (FSC-STD-BGR-01-2016 V-1) от 16.08.2017г.

Гори във фаза на старост		Представителни образци (Горски територии, оставени без каквито и да е планирани и провеждани дърводобивни мероприятия)	
поне 5 % от площта на горските територии в стопанството		поне 10 % от площта на горските територии в стопанството	
Отдели и подотдели:	Площ, ха	Отдели и подотдели:	Площ, ха
		б д	1.2
		б е	2
17 п	27.2	17 п	27.2
17 р	10.4	17 р	10.4
17 с	22.4	17 с	22.4
17 т	23.4	17 т	23.4
17 ч	4.4	17 ч	4.4
43 д	2.8	43 д	2.8
54 в	14.6	54 в	14.6
54 г	4.1	54 г	4.1
54 е	0.9	54 е	0.9
		54 ж	3.8
54 к	5.9	54 к	5.9
55 в	5.2	55 в	5.2
55 д	14.4	55 д	14.4
57 г	13.1	57 г	13.1
57 е	0.3	57 е	0.3
58 в	18.1	58 в	18.1
60 а	10.5	60 а	10.5
66 и	0.7	66 и	0.7
67 в	18.9	67 в	18.9
67 г	13.6	67 г	13.6
78 а	27.4	78 а	27.4
79 а	19.5	79 а	19.5
80 а	18.2	80 а	18.2
		80 б	3
80 в	17.8	80 в	17.8
80 г	26.9	80 г	26.9
81 б	3.3	81 б	3.3

81 в	0.4	81 в	0.4
81 г	13	81 г	13
		81 д	1.6
		133 в	2.9
135 а	10.7	135 а	10.7
140 е	1.9	140 е	1.9
		140 з	1.9
142 а	6.4	142 а	6.4
151 г	1	151 г	1
		154 а	1.1
154 б	8.3	154 б	8.3
157 б	7	157 б	7
157 в	4.1	157 в	4.1
157 г	21.2	157 г	21.2
157 д	4.2	157 д	4.2
		159 г	4.2
161 ж	17.8	161 ж	17.8
165 ф	0.6	165 ф	0.6
181 д	3.7	181 д	3.7
184 а	22	184 а	22
184 б	11.1	184 б	11.1
184 в	27.5	184 в	27.5
185 г	13.4	185 г	13.4
190 е	2.1	190 е	2.1
193 в	3.9	193 в	3.9
193 г	10.4	193 г	10.4
193 д	26.1	193 д	26.1
198 а	18.1	198 а	18.1
198 б	16.5	198 б	16.5
198 в	12.3	198 в	12.3
198 г	13.4	198 г	13.4
198 д	17	198 д	17
218 д	3.3	218 д	3.3
219 в	14.5	219 в	14.5
219 г	6.9	219 г	6.9
		220 б	21
221 г	17.6	221 г	17.6
284 е	1.7	284 е	1.7
		284 ж	9.7
		285 а	5.5
		285 б	26.4
		286 а	6.5
		286 б	21.9
		287 а	4.3
		287 б	4.8
		288 а	7.7

		288 в	14.7
288 г	22.1	288 г	22.1
289 а	21.6	289 а	21.6
289 б	11.4	289 б	11.4
289 в	12.6	289 в	12.6
289 г	12.7	289 г	12.7
		290 а	1.2
		291 а	4.5
		291 б	14.2
291 в	20.2	291 в	20.2
291 г	5.3	291 г	5.3
		292 а	1
		292 б	28.8
292 в	8.7	292 в	8.7
292 г	8.3	292 г	8.3
293 а	2.1	293 а	2.1
293 б	7.5	293 б	7.5
294 а	1.6	294 а	1.6
		294 б	0.6
294 и	3.4	294 и	3.4
422 е	7.9	422 е	7.9
422 к	4.6	422 к	4.6
1011 б	11.3	1011 б	11.3
1041 о	6.8	1041 о	6.8
1045 а	6.1	1045 а	6.1
		1046 а	12.4
		1066 д	5.5
		1071 а	4
		1071 б	0.3
1073 г	7.1	1073 г	7.1
		1074 б	3.8
		1075 г	10.4
		1075 е	1.8
		1075 ж	5.8
		1075 з	1.6
		1075 и	5.7
		1075 л	1.2
		1075 о	11.1
		1075 п	4.4
		1075 р	2.4
		1076 в	6.5
		1077 б	8.9
		1081 ж	3.4
		1081 з	2.2
		1081 о	2.3
		1084 п	7.3

		1088 б	10.6
		1104 д	1.2
		1107 г	1.8
		1107 и	0.6
		1107 к	0.2
2006 м	10.4	2006 м	10.4
2008 а	13.9	2008 а	13.9
2008 б	13.6	2008 б	13.6
2008 ж	4	2008 ж	4
2008 п	3.6	2008 п	3.6
2008 р	1.2	2008 р	1.2
2008 с	0.7	2008 с	0.7
2008 ш	0.1	2008 ш	0.1
2009 в	16.1	2009 в	16.1
2009 ж	1.8	2009 ж	1.8
2012 г	23.8	2012 г	23.8
2012 н	1.1	2012 н	1.1
		2013 г	9.3
2013 д	7.3	2013 д	7.3
2016 б	4.2	2016 б	4.2
2016 в	10.3	2016 в	10.3
2016 п	0.4	2016 п	0.4
2016 р	11	2016 р	11
		2021 б	14.2
2022 д	2.7	2022 д	2.7
2023 г	19	2023 г	19
2024 з	8.7	2024 з	8.7
2025 б	28.9	2025 б	28.9
2025 г	19.5	2025 г	19.5
		2025 к	1.5
2026 д	9	2026 д	9
2026 и	6.4	2026 и	6.4
2026 л	1.3	2026 л	1.3
		2026 м	0.2
		2027 з	0.4
		2027 и	0.8
		2027 к	2.3
2029 а	1.7	2029 а	1.7
2029 б	0.7	2029 б	0.7
2029 в	1.1	2029 в	1.1
2029 з	6.5	2029 з	6.5
		2029 и	5.5
2029 к	19.9	2029 к	19.9
2029 н	20.9	2029 н	20.9
		2029 р	1.7
2031 л	13.6	2031 л	13.6

2031 н	22	2031 н	22
2031 п	18.4	2031 п	18.4
2038 у	24.7	2038 у	24.7
2038 ф	9.3	2038 ф	9.3
2038 х	17.6	2038 х	17.6
	<b>1218.8</b>		<b>1564.6</b>
% от Общата залесена площ - 23627 ха.	5.2	% от Общата залесена площ - 23627 ха.	6.6
% от площта на естествените гори - 15215 ха.	8.0	% от площта на естествените гори - 15215 ха.	10.3

### **ЗАПЛАХИ**

- Намаляване на процента на лесистост.
- Намаляване на процента на ГФС.
- Изчистване на насажденията от мъртва и биотопна дървесина, в т.ч. дървета с хралупи, единични и групи със стари дървета.
- Изкуствено залесяване на естествени открити пространства.
- Антропогенна фрагментираност на територията.

### **ПРЕПОРЪКИ И УКАЗАНИЯ ЗА СТОПАНИСВАНЕ**

За да може да достигнат характеристиките на горите във фаза на старост определените насаждения трябва да се оставят на естествената им динамика. В тях се не се допуска лесовъдска намеса и извличане на дървесина, освен в случаите на големи природни нарушения (ветровали и каламитети на площи заемащи над 50% от горската територия).

### **ПРЕПОРЪКИ И УКАЗАНИЯ ЗА МОНИТОРИНГ НА ВКС 3**

Мониторинга на тези ГВКС включва извършване на периодични наблюдения и анализ на състоянието на вида гора, чрез теренни наблюдения и разработване и прилагане на отделна програма за всеки вид гора.

- > Програмата за мониторинг трябва да бъде разработена със стандартни оперативни процедури, които да включват ясни индикатори, подходящи за целите на стопанисване. Тя може да се провежда веднъж или повече годишно, ако е необходимо сезонно отчитане, т.е. ако в горскостопанската единица настъпват значими събития само през определени месеци.
- > При теренната работа да се извършва наблюдение на показатели като жизненост на отделните дървета, структура на насаждението, здравословно състояние, наличие на



дегенеративни процеси, честотата, размери и разположение на празните пространства, нивата на фрагментация, базовата територия, наличието на сукцесия и нейната посока и т.н. и/или интерпретация на дистанционно получени данни.

- > Трябва да се установят заплахите за видовете гори с ВКС 3 и доколко сериозни са те, и да се определят мерките, които трябва да се вземат за намаляването им.
- > За успешно прилагане на процедурите по мониторинг е необходимо обучение на персонала, участващ в горскостопанските мероприятия, което трябва да запознае всички с ограниченията предизвикани от наличието на ВКС и мерките за неговото опазване.
- > При извършване на мониторинга може да се окаже, че плановете за управление не отразяват реалното състояние на горите, заплахите и тенденциите. В такъв случай трябва да се потърси съвет от специалисти, които да определят дали има пропуски в плановете и дали досегашния модел на стопанисване е критичен за опазването на вида екосистема. При установяване необходимост от промяна към по-строг режим на стопанисване, териториите с наличие на ВКС 3 могат да бъдат включени в План за действие за опазване на биоразнообразието в рамките на по-голям ландшафтен обект или могат да бъдат включени в защитени територии.

---

## **ВКС 4. ГОРСКИ ТЕРИТОРИИ, КОИТО ИЗПЪЛНЯВАТ ВАЖНИ ПРИРОДНИ ФУНКЦИИ В КРИТИЧНИ СИТУАЦИИ (НАПР. ЗАЩИТА НА ВОДОСБОРИ, КОНТРОЛ НА ЕРОЗИЯТА).**

---

Тази ВКС се отнася до важните екологични функции на стопанисваната гора. Определени са следните компоненти:

Гори представляващи единствени източници на питейна вода

- Гори от решаващо значение за водосбора;
- Гори с решаващо противоерозионно значение;
- Гори с пожарозащитни функции;
- Гори с решаващо значение за земеделието и рибарството;

На територията на ДЛС „Паламара” са представени типове ГВКС, свързани с екологичните функции на горските екосистеми. Определянето на тези консервационни стойности е извършено по данни от горскостопанския план и проведени интервюта с горските служители и местните заинтересовани страни. За всяка една от идентифицираните ВКС-та за територията на ДЛС „Паламара” са разписани конкретни мерки за стопанисване и мониторинг.

---

### **ВКС 4.1 ГОРИ - ЕДИНСТВЕНИ ИЗТОЧНИЦИ НА ПИТЕЙНА ВОДА**

---

В България за ГВКС се считат всички ЗГГФ попадащи в рамките на санитарно-охранителните зони 1 и 2 на източници за питейно-битово водоснабдяване, определени по реда на Наредба 3 от 2000 г. За ВКС се считат също и ЗГГФ попадащи в близост до източници за питейно - битово водоснабдяване, но без определени официални СОЗ, когато те са територии, включващи реката и крайбрежните заливаеми ивици на разстояние от 3500 м над водоземането и 50 м под него с широчина не по-малка от 1500м от двете страни на реката.

За територията на ДЛС „Паламара” в тази консервационна стойност към момента на изследването не са определени горски територии, представляващи вододайни зони, обособени с цел снабдяване на населените места с вода за питейно - битови нужди.

При бъдещо определяне на горски територии като ВКС 4.1, за управлението им да се спазват следните изисквания:

#### ***ПРЕПОРЪКИ И УКАЗАНИЯ ЗА СТОПАНИСВАНЕ***

1. До обособяване на санитарно-охранителни зони за източниците на питейна вода, съгласно Наредба 3 от 2000 г., се използват следните общи препоръки за лесовъдска намеса в посочените насаждения:

- > Да се подпомага създаването и поддържането на смесени насаждения с неравномерна пространствена структура;
- > Да се използват лесовъдски системи, осигуряващи постоянно покритие на горските територии във водосбора с гора;
- > Пълнотата на насажденията във водосбора да не намалява под 0.5, но и да не е по-висока от 0.8, тъй като се увеличава процента на евапотранспирация;
- > Забрана за използване на голи сечи;
- > Зоните в непосредствена близост до водоизточниците изискват повече внимание при планиране и провеждане на дейностите, минимално нарушаване на земната повърхност при извоз на дървесина, дърводобив с много ниска интензивност или липса на такъв.

2. Трябва да се извършва обучение на персонала, който участва в горскостопанските мероприятия. Обучението трябва да запознае персонала с ограниченията предизвикани от наличието на ВКС и мерките за опазване на тези стойности.

3. След обособяване на санитарно-охранителни зони за източниците на питейна вода, съгласно Наредба 3 от 2000 г., горскостопанските мероприятия трябва да се съобразяват с посочените в нея режими на стопанисване и опазване.

4. В процеса на учредяване на СОЗ, стопаните трябва да търсят компенсиране на пропуснатите ползи или увеличени разходи при стопанисването на горите.

#### **ПРЕПОРЪКИ И УКАЗАНИЯ ЗА МОНИТОРИНГ НА ВКС 4.1**

Горските стопани трябва да използват мониторинга на водите, извършван от компетентните органи - РИОСВ, басейновите дирекции или водностопанските фирми.

---

### **ВКС 4.2. ГОРИ С РЕШАВАЩО ЗНАЧЕНИЕ ЗА РЕГУЛИРАНЕ НА ВОДНИЯ ОТТОК ВЪВ ВОДОСБОРИТЕ**

---

**В България за ГВКС се приемат всички ЗГГФ, които представляват:**

- 1. ЗГГФ попадащи във водосборите на поройни водни течения, чиято лесистост надхвърля 40%;**
- 2. Съобщества на клек (*Pinus mugo*);**
- 3. ЗГГФ представляващи горна граница на гората (ГГГ), определени по реда на ЗГ или попадащи в 200 метрова ивица под ГГГ;**
- 4. Крайречни естествени гори от *Q. pedunculiflora*, *Q. robur*, *Fr. oxycarpa*, *Ulmus minor*, *U. laevis*, *Salix alba*, *Alnus glutinosa*, *Populus alba*, *P. nigra*, *Platanus orientalis*, попадащи в заливаемата тераса на речното течение;**

5. Горите между дигата и десния бряг на р. Дунав, горите на островите и 200 метровата ивица от високия бряг на реката;
6. Гори в 100 метровата ивица на реките Марица, Тунджа, Места, Струма, Арда, Лом, Цибрица, Огоста, Скът, Искър, Янтра, Вит, Съзлийка, Стряма, Осъм, Русенски Лом, Камчия, Велека, Резовска (Българския бряг);
7. Горски територии попадащи в санитарно-охранителна зона 3 на язовирите чието основно предназначение е за питейни нужди, определени по реда на Наредба 3 от 2000 г.

Хидроложките условия в района на Държавно ловно стопанство „Паламара” са доста лоши. Водни течения почти липсват, а доколкото ги има, те са къси и пресъхват през летните месеци. Източник на почвена влага за насажденията са главно падащите валежи. От основно значение е дебелината на снежната покривка, която е важен фактор за растежа на насажденията. Неравномерното разпределение на валежите през годината се отразява неблагоприятно върху производителността на дървостойките.

Изворите са малко и с неравномерен воден отток. Подпочвените води са на голяма дълбочина далеч от активната част на кореновата система. Като цяло речната мрежа на територията е рядка и слаборазвита. Има 13 общински язовира около селищата, които се ползват предимно за водопой на домашния добитък.

За територията на ДЛС „Паламара” не са определени ГВКС, покриващи изискванията на ВКС 4.2.

#### ***ЗАПЛАХИ:***

- Замърсяване с битови отпадъци.
- Извършване на подвоз и извоз на дървесина, когато почвата е мокра и/или преовлажнена

#### ***ПРЕПОРЪКИ И УКАЗАНИЯ ЗА СТОПАНИСВАНЕ НА ВКС 4.2***

1. Планирането и стопанските дейности в териториите определени като ВКС 4.2 се съобразяват с поддържане и подобряване на водоохранните и водозадържащите им функции.

2. За насажденията с ВКС 4.2.4 са в сила всички мерки, които са посочени за съответните насаждения, посочени във ВКС 3 за типа Крайречни заливни гори, доминирани от бяла върба.

3. В насажденията, формиращи защитната ивица около водни обекти могат да се посочат следните общи препоръки за лесовъдска намеса:

- > За намаляване повърхностния воден отток да се използват лесовъдски системи, осигуряващи постоянно покритие на горските територии във водосбора с гора;

- > При нужда се провеждат залесителни мероприятия с подходящи местни видове за увеличаване лесистостта на водосбора;
- > В насаждения с влошени структурни параметри и устойчивост да се планират и прилагат възстановителни мероприятия;
- > Подпомага се създаването и поддържането на смесени насаждения с неравномерна пространствена структура;
- > Пълнотата на насажденията във водосбора да не намалява под 0.5;
- > Забрана за използване на голи сечи, освен в интензивните топови култури, като след сечта е необходимо залесяване на площта в максимално кратки срокове;
- > Да се осигури запазването на ключови елементи на биоразнообразието - мъртва дървесина, острови на старостта, дървета с хралупи, зони на спокойствие и т.н.
- > Поради опасността от ерозия, трябва да се използват технологични схеми и техника, осигуряващи минимално нарушаване на земната повърхност при извоз на дървесина.
- > След прекратяване на стопанските дейности се извършва рехабилитация на нарушените терени (напр. извозни горски пътища);

4. Препоръчва се провеждане на обучение на персонала, участващ в горскостопанските мероприятия, което трябва да го запознае с ограниченията, предизвикани от наличието на ВКС и мерките за неговото опазване.

#### ***ПРЕПОРЪКИ И УКАЗАНИЯ ЗА МОНИТОРИНГ НА ВКС 4.2***

В мониторинга на ВКС 4.2. се включват параметри като здравословно състояние на гората, наличие и интензивност на ерозионните процеси, промени в структурата и състава на насажденията, количество и структура на мъртвата дървесина. Като допълнение се организира мониторинг на параметри, характеризиращи водорегулационните функции на гората, като динамика на лесистостта, ерозионните процеси, степен на повреди по крайречната растителност и др.

За определяне на отклонения в функционалността на тези гори може да се използва мониторинга на водите, извършван от компетентните органи - РИОСВ, басейновите дирекции или водностопанските фирми.

---

#### **ВКС 4.3 ГОРИ С РЕШАВАЩО ПРОТИВОЕРОЗИОННО ЗНАЧЕНИЕ**

---

**В България за ГВКС се приемат всички ГОРСКИ ТЕРИТОРИИ, представляващи:**

**1. ГОРСКИ ТЕРИТОРИИ с наклон над 30° (или по-малък, при разположение под обработваеми земи, поляни, голини, редини, които са с наклон над 10° и дължина по-голяма от 200 м) с площ над 1 ha и пълнота над 0,6;**

2. Гори, създадени по технически проекти за борба с ерозията, корекционни, брегозащитни и колматажни горски пояси;

3. Гори, предпазващи населени места или комуникации, разположени на пътя на паднали до момента лавини по данни от Планинската спасителна служба, гори в снегосборна област с наклон между 20°-50°, както и такива разположени под обезлесена снегосборна област с дължина над 200 м. и наклон над 20°.

В ДЛС „Паламара” са установени горски територии покриващи определението за консервационна стойност **ВКС 4.3**. – Подотдели, които са технически проект за борба с ерозията – 1092-2 и 1092-3

#### ***ЗАПЛАХИ:***

- Прилагането на лесовъдски системи, при които пълнотата на насаждението да се намаля под 0,5.
- Извеждане на госкостопански мероприятия на каменливи и урвеси терени.
- Използването на техники и технологии нарушаващи почвената покривка.

#### ***ПРЕПОРЪКИ И УКАЗАНИЯ ЗА СТОПАНИСВАНЕ НА ВКС 4.3***

1. Стопанисването на гори, представляващи ВКС 4.3. трябва да е съгласно изискванията на ЗГ за горите със специално предназначение и с насока към ограничаване опасността от развитие на ерозионни процеси.

2. Планирането и стопанските дейности в ГВКС се съобразяват с ВКС 4.3. Като общи препоръки за лесовъдска намеса могат да се посочат:

В горите с решаващо противоерозионно значение:

- Да се използват лесовъдски системи, осигуряващи постоянно покритие на горските територии с гора, като пълнотата на насажденията не се намалява под 0.5;
- Да се водят предимно отгледни и санитарни сечи;
- Когато пред насаждение от списъка на ГВКС 4.3 са поставени допълнително една или повече цели (напр. курортни гори), лесовъдските мероприятия трябва да постигнат баланс между тях, но като приоритет остава осигуряване на противоерозионната функция;
- При много стръмни терени (31-45°) не се водят голи сечи и краткосрочно постепенни сечи;
- При каменливи и урвеси терени (над 45°) да не се провеждат стопански мероприятия;

- При извеждането на сеч да се използват техника и технологии, с които в минимална степен се нарушава растителната и почвената покривка;
- При нужда се провеждат залесителни мероприятия, като с предимство се използва коренната горскодървесна растителност;

В горите с решаващо значение против формиране на срутища и сипеи:

- Не се допуска извеждането на сечи;
- Провеждат се мероприятия за подпомагане на допълнително настаняване на растителност;
- Предвиждат се мероприятия за заздравяване устойчивостта в основата на склона при водни течения (включва изграждането на технически съоръжения за формиране на профил на равновесие).

3. Да се определят и извозните пътищата, временни складове и сечищата които имат нужда от рехабилитация. След провеждането на дърводобива задължително се извършват необходимите възстановителни мероприятия, съобразно нарушенията на терена.

4. Да се разработят планове или правила за рехабилитация на нарушени или други територии, заплашени от ерозия и/или, в които мониторингът показва повишени нива на ерозия.

5. Препоръчва се провеждане на обучение на персонала, участващ в горскостопанските мероприятия, което трябва да го запознае с ограниченията предизвикани от наличието на ВКС и мерките за неговото опазване.

### ***ПРЕПОРЪКИ И УКАЗАНИЯ ЗА МОНИТОРИНГ НА ВКС 4.3***

1. Препоръчително е да се осъществят контакти и консултации със експерти от РИОСВ.

2. За горите с решаващо противоерозионно значение да се извършва два вида мониторинг – краткосрочен и дългосрочен:

- краткосрочен – наличие на прояви на съвременна ерозия (засегната площ). Наблюдение – всяка година;
- дългосрочен – правят се измервания на мощността на почвения профил и мъртвата горска постилка (МГП). Наблюдение – през 10 г.

3. За горите с решаващо значение против формиране на срутища и сипеи се отчита динамиката на следните параметри:

- При формиран сипей се отчита обема на отложените материали;
- Площна динамика на свлачището;
- Площна (обемна) динамика на зоната на разрушаване;

Наблюденията се извършват всяка година.

---

## **ВКС 4.4. ГОРИ, КОИТО ПРЕДСТАВЛЯВАТ БАРИЕРА ЗА РАЗПРОСТРАНЕНИЕТО НА ПОЖАРИ**

---

За ГВКС се приемат всички широколистни гори разположени между иглолистни насаждения, между иглолистни насаждения и населени места, между иглолистни насаждения и земи с различно селскостопанско ползване, имащи ширина на насаждението минимум 100 м. и максимум 250 м. и състав включващ всички широколистни видове без бреза, акация и топови култивари.

За територията на ДЛС „Паламара” не са установени горски територии покриващи определението за консервационна стойност **ВКС 4.4.**

### ***ЗАПЛАХИ:***

- Изсичането на широколистни гори в иглолистни.

### ***ПРЕПОРЪКИ И УКАЗАНИЯ ЗА СТОПАНИСВАНЕ НА ВКС 4.4***

1. Да не се допуска фрагментация на тези гори. Насажденията с отворен склоп или гори в които е воден дърводобив с висока интензивност са по-предразположени към пожари, тъй като създават предпоставки за увеличаване на тревното и храстовото покритие.

2. В посочените насаждения да се запази и поддържа широколистния състав на гората. При стопанисването им да не се допуска понижаване на пълнотата под 0.7 върху цялата площ на ГВКС 4.4. При възобновителните сечи да се използват лесовъдски системи, които подпомагат създаването на групова/мозаечна структура.

3. При липса на насаждения с пожарозащитна функция, да се планира създаването на буферни зони от пожароустойчиви дървесни видове с подходящи схеми на залесяване около пожароопасните зони.

4. Да се разработят планове за борба с пожарите, които включват стандартни оперативни процедури за борба с пожарите и обучение на персонала, съгласно горското законодателство в страната.

### ***ПРЕПОРЪКИ И УКАЗАНИЯ ЗА МОНИТОРИНГ НА ВКС 4.4***

При тази ВКС се извършва мониторинг за честотата и площното разпространение на запалванията и пожарите в горскостопанската единица.



## ВКС 4.5. ГОРИ С РЕШАВАЩО ЗНАЧЕНИЕ ЗА СЪСТОЯНИЕТО НА СЕЛСКОСТОПАНСКИТЕ ДЕЙНОСТИ (ЗЕМЕДЕЛИЕ, РИБНИ ЗАПАСИ) И ЗА ЗАЩИТАТА НА ИНФРАСТРУКТУРНИТЕ ОБЕКТИ

Всички гори с критично въздействие върху горските функции, от които зависят земеделието, състоянието на рибните запаси, защитата на инженерни съоръжения са ГВКС, когато представляват:

1. Ивично разположени гори, в съседство с обработваеми земи, създадени или функциониращи като полезащитни горски пояси, когато широчината на горската ивица не е по-голяма от 100 м;
2. Крайречни гори доминирани от различни представители на род *Salix* по брега на река Дунав и нейните острови, заливани при високи водни стоежи на реката, както и по бреговете на реките Марица, Тунджа, Места, Струма, Арда, Лом, Цибрица, Огоста, Скът, Искър, Янтра, Вит, Съзлийка, Стряма, Осъм, Русенски Лом, Камчия, Велека, Резовска (Българския бряг).
3. Гори създадени за защита на инженерни съоръжения.

За територията на ДЛС „Паламара” са идентифицирани гори, които отговарят на определението за ВКС 4.5. както следва:

**Списък на отдели и подотдели, представляващи ВКС 4.5**

Гори отговарящ определението за 4.5.	Отдели и подотдели
Точка 1. Ивично разположени гори, в съседство с обработваеми земи, създадени или функциониращи като полезащитни горски пояси, когато широчината на горската ивица не е по-голяма от 100 м	5а-в; 6 п-с; 13 г-д; 16 а, б, г, д; 17 а-к; 21 а-в; 102 д-ж; 132 а-п; 132 1-12; 133 а, в-з; 134 а-в,1; 135 1-2; 145 а-а-н, р, 1, 3, 5-6; 165 б-е, н-т, х, ц, 1-2; 167 а; 169 а, 1-4; 179 г-и; 180 в-г; 181 а-д, о-р; 190 д-з; 202 а-в; н-р; 241 а-ч; 434 а-е; 1028 г-д; 1030 а-е, з-я, 1-8; а1-м1; 1064 а-б; 1064 к-п; 1065 а; 1075 н; 1076 г-ж, и-п; 1096 в; 2007 с; 2029 с, б1; 2030 а; 2043 т-у; 2196 н-о. Обща площ – 640,8 ха
Точка 3. За защита на инженерни съоръжения	1078 з, к, л; 2030 б, в, г, ц, я, а1, г1, д1, 6; 2193 а, м, н, о, п, 1; 2195 г, у, ш; 2197 е, ж, з, и, к, л, м, н, п, р; 5 д, 6 а-ж, 1; 27 б; 42 з; 43 1-2; 44 а, г, 1; 2029 а-в, з, и, р; 2030 з1, и1; 2036 н; 2044 ж-и, н, г2-д2, 20; 2196 ф-щ, я, а1, е1, ж1, ю1, я1, б2-в2, 10, 12, 15, 22. Обща площ – 113,1 ха

### **ЗАПЛАХИ**

- Намаляване площите на крайречните гори.

#### ***ПРЕПОРЪКИ И УКАЗАНИЯ ЗА СТОПАНИСВАНЕ НА ВКС 4.5***

Препоръчва се в горите за защита на инженерни съоръжения отгледните сечи да се водят с умерена интензивност. Възобновителните мероприятия трябва да осигурят плавен преход между старото и новото поколение гора, при което да не се намаляват съществено защитните функции. Това изисква прилагане на сечи с дълъг възобновителен период.

#### ***ПРЕПОРЪКИ И УКАЗАНИЯ ЗА МОНИТОРИНГ НА ВКС 4.5***

След провеждане на лесовъдски мероприятия е необходимо да се следи за изменения във състоянието и изпълнението на функции на гората като защитен фактор.

---

## **ВКС 5. ГОРСКИ ТЕРИТОРИИ, С РЕШАВАЩО ЗНАЧЕНИЕ ЗА ОСИГУРЯВАНЕ ОСНОВНИТЕ НУЖДИ НА МЕСТНОТО НАСЕЛЕНИЕ (ПОМИНЪК, ПРЕПИТАНИЕ, БИТОВИ НУЖДИ, ЗДРАВЕ)**

---

Тази ВКС се различава от биологичните и екологични стойности по участието на местните общности в ползването и управлението на гората. При определянето и трябва да се оцени потенциалната зависимост на местното население от ресурсите, които им дава гората.

Една гора може да има статут на гора с ВКС, ако местните общности получават от нея жизненоважни горива, храни, фураж, лекарства, или материали за строителството, без да имат леснодостъпни алтернативи за тяхното набавяне. В такива случаи високата консервационна стойност изрично се определя като една или повече от тези основни потребности. Ако хората от някоя общност получават приходите си единствено от дадена гора и нямат алтернативен източник на доходи, то тази гора има ВКС.

Съгласно националното ръководство за определяне на ГВКС, в България следните ресурси могат да характеризират ВКС 5, според нивото на зависимост на местното население от тях, наличието на лесно достъпни заместители и взаимодействието с други ВКС:

- Дърва за огрев и битови нужди
- Паша и фураж - сено и листна маса
- Гъби
- Други недървесни продукти - лечебни растения, горски плодове, охлюви, продукти от лов и други (недървесни горски продукти, с които може да се търгува, включително уловени животни, смоли, плодове, и т.н.)
- Водоснабдяване (вода за пиене и за всекидневни нужди - виж ВКС 4.1)

ДЛС „Паламара” обхваща изцяло горските територии попадащи в Общините Венец, Каолиново, Каспичан и Никола Козлево, и малка част от Община Нови Пазар като включва **24 891,7** ха държавни горски територии.

Общо в района на стопанството са разположени следните 60 населени места:

- Община Венец - включват се следните землища – с. Изгрев, с. Буйновица, с. Осеновец, с. Венец, с. Борци, с. Ясенково, с. Капитан Петко, с. Дренци, с. Габрица, с. Черноглавци, с. Страхилица, с. Денница, с. Боян и с. Черна.

- Община Никола Козлево - включват се следните землища – с. Никола Козлево, с. Векилски, с. Вълнари, с. Каравелово, с. Красен дол, с. Крива река, с. Пет могили, с. Ружица, с. Хърсово, с. Цани Гинчево, с. Църквица.

- Община Каолиново - включват се следните землища - гр. Каолиново, с. Дойранци, с. Долина, кв. Кус, с. Лиси връх, с. Лятно, с. Тодор Икономово, с. Тъкач, с. Сини вир, с. Загориче, с. Браничево, с. Наум, с. Средковец, с. Гусла, с. Климент, с. Пристое, с. Боймир.

- Община Хитрино - включват се следните землища – с. Байково, с. Близнаци, с. Длъжко, с. Добри Войников, с. Единаковци, с. Иглика, с. Живково, с. Калино, с. Камяняк, с. Развигорово, с. Становец, с. Студеница, с. Тервел, с. Тимарево, с. Трем, с. Върбак, с. Висока поляна, с. Звезгор, с. Силвак.

Част от землището на с. Жилино (община гр. Нови Пазар) попада в оградената площ (база) за интензивно развитие на муфлон.

Всички населени места имат землища и са разположени по периферията на горските комплекси или са на значително разстояние от тях.

Средната лесистост е съответно:

- Община Венец - средната лесистост – 31,5 %.
- Община Хитрино - средната лесистост – 10,4 %.
- Община Никола Козлево - средната лесистост – 28,9 %.
- Община Каолиново - средната лесистост – 23,2 %.

Общините в обхвата на ДЛС „Паламара“ се характеризират с преобладаващ селски начин на живот и специализация в развитието на селското стопанство. Имат ниска степен на развитие на икономическата база и на поддържащата я техническа инфраструктура. Като цяло общините се отличават с ниска степен на квалификация на работната сила и свързаните с това остри социални последици - високо равнище на безработицата, ниски доходи на населението и обезлюдяване на населените места.

Демографските процеси и в четирите общини, респективно на територията на ДЛС „Паламара“ са с трайни неблагоприятни тенденции. Съществува тенденция към постоянно намаляване на населението, като през последните няколко преброявания се отчита спад както в броя на населението, така и по отношение на неговата средна гъстота - в резултат на емиграциите и отрицателния естествен прираст.

### **Община Венец**

Община Венец е най-малката община в Област Шумен. Общата площ на общината е 222,6 km<sup>2</sup>, което съставлява 6,60 % от територията на областта и 0.20 % от територията на страната. Общината се състои от 13 населени места, от които 13 села. В общината има добре развита пътна мрежа.

По данни на служба ГРАО към общинска администрация – Венец, населението на Общината към 01.12.2012 е 7 071 души, което прави 3.95 % от населението на Област Шумен. Ясно очертана е тенденцията за увеличаване делът на населението в икономически активна и над трудоспособна (пенсионна) възраст и намаляване на това в под трудоспособна. От демографска гледна точка, намаляването на броя на населението на общината ще доведе до

намаляване броя на работната сила и възпроизводствения капитал в нея. В този смисъл, това е сред основните неблагоприятни фактори за развитието на общината за в бъдеще.

Населението е съставено от представители на български, турски и ромски етноси.

Средната гъстота на населението към 2011 г. е по-ниска от средната за областта - съответно 32,1 души/км<sup>2</sup>, докато средната гъстота на населението за община Венец е 53,3 души/км<sup>2</sup> за областта. За Североизточния район средната гъстота на населението е 66,7 души/км<sup>2</sup>

Общата тенденция, изразена в цялата страна се проявява и в община Венец – а именно преобладава женското население над мъжкото. Едва в последните две години се наблюдава тенденция на превъзходство на мъжете над жените.

Абсолютният прираст на населението в общината за последните 6 години е отрицателен и тази тенденция към намаляване се очаква да продължи и за в бъдеще. Очакваните стойности за населението на община Венец през 2035 г. са 6 860 души, като в това число 3 590 мъже и 3 270 жени. Факторите оказващи влияние върху половата структура на община Венец са смъртност, раждаемост, продължителност на живота и миграционна подвижност на населението. негативните последици на демографските процеси в последните две десетилетия, то това би дооформило общата картина за отрицателния прираст и нарастването на дела на възрастното население. Застаряването на населението води и до още един проблем – липса на трудоспособна работна ръка.

От всичко това следват негативни последици и изместване динамиката на пазара на труда. Въпреки това дела на хората в трудоспособна възраст (20 – 50 г.) е сравнително голям, което е предпоставка за доброто развитие на общината.

Важна характеристика на населението е *образователното равнище*. В общината се наблюдава негативна тенденция и прави впечатление малкият процент на хората завършили висше или полувисше образование – съответно 2.40% и 0.5% за сметка на големия процент на средните и тези, завършили основно образование – съответно 20.54% и 46.53%.

Показателите за заетостта и безработицата са важни индикатори за икономическото развитие, тъй като човешкият фактор е свързващо звено между останалите фактори на производството и от него зависи тяхното пълноценно използване. Според данни, публикувани от преброяването на населението през 2011 г. икономически активното население на възраст между 15 – 64 г. в общината е 2 072 души (42 % от активното население). От тях 1 425 души са заетите и 647 души са безработни или заетите лица представляват 29 % от активно население на общината. Икономически неактивни са 2 839 души или общо активни и неактивни - 4911 души.

През 2011 г. на територията на община Венец са икономически активни 107 бр. предприятия. В тях са наети 223 лица, като основният дял от наетите се пада на сектор „Селско, горско и рибно стопанство”, където 111 души са икономически активните, или това прави близо 50 % от наетите лица.

Икономическият облик на селата е селскостопански, с подчертан самозадоволяващ се производствен характер. Като цяло, в селата липсват възможности за трудова заетост, обезпечаваща жизнената кариера на младите хора. Промислените и обслужващите функции са съсредоточени изключително в града.

### **Община Хитрино**

Община Хитрино е разположена в Североизточната част на България и Лудогорието и се намира на около 20 км северно от областния град Шумен. Заема площ от 288 кв. км, което е 8,2 % от площта на област Шумен и това я прави седма по големина в рамките на областта. Общината Хитрино е съставена само от села – 21 на брой, от които: 2 големи села, 7 средни, 11 малки и едно много малко. В общината има добре развита пътна мрежа.

По данни на служба ГРАО населението на община Хитрино по официални статистически данни към 31.12.2013 г. е 6 250 души, което е около 3,51% /178 061/ от населението на област Шумен и под 1% от населението на Североизточния район. Средната гъстота на населението е 21,7 души на кв. км, което е повече от средната гъстота за Североизточния район (67.8) и за страната (65.6). В сравнение с 2011 г., когато е и последното официално преброяване населението намалява с 381 души.

Динамиката на населението в община Хитрино през последните години показва тенденция на намаление (с около 22%) или със 1790 души през 2013 г. спрямо 2005 г. Съотношението на населението по признака пол през анализирания период се запазва относително постоянно и е почти 50:50. Данните сочат, че мъжете в община Хитрино са само с 68 повече от жените. Към 31.12.2013 г. под трудоспособна възраст са 12,24 на сто от населението на община Хитрино. Възрастните хора над трудоспособна възраст са 1956 души или 31% от населението. Около 56 % е дялът на населението в трудоспособна възраст на 15 и повече години.

Като цяло младите хора под трудоспособна възраст в общината намаляват през анализирания период с 605 души през 2013 г. спрямо 2005 г. Хората в трудоспособна възраст също намаляват с 1145 души, спада и броят на възрастните лица с 67. Тези тревожни тенденции са присъщи за голяма част от българските общини и сочат, че социално-икономическият статус е под очакванията на населението.

От населението в трудоспособна възраст през 2013 г. икономически активни са 2002 души или около 50 %, останалите са учащи, пенсионери и домакини.

По данни на НСИ в общинския център – с. Хитрино живеят 729 души, а в останалите двадесет села на общината – общо 5521 души.

Към 01.02.2011 г. 71,01 % от населението на община Хитрино е със средно и основно образование. С начално образование са 19,62%, а 57 души никога не са посещавали училище и са напълно неграмотни. Броят на висшистите в общината е 163 или 2,76 % от населението. Ниският образователен ценз на населението е предпоставка за развитие на икономически дейности и услуги за ниско и средно квалифициран труд. Освен това е и предпоставка за безработицата в общината, тъй като голяма част от работодателите, в т. ч. и институциите наемат по-високо квалифицирани лица от областния център – Шумен. Този проблем неминуемо ще се задълбочава и разраства, ако не се вземат спешни мерки.

Естественят прираст на населението на община Хитрино за периода 2005 - 2013 г. е отрицателен, като бележи обща тенденция на намаляване за изследвания период. Броят на живородените в община Хитрино е по-голям през 2013 г. спрямо 2005 г. с 7 новородени.

Човешкият ресурс в Общината въпреки регистрираните негативни тенденции все още има сравнително добра възрастова структура. Населението до 18 годишна възраст наброява 988 души.

Висок е дялът на населението за 2013 г. в групата от 18 до 59 г. – жени 1676 лица и от 18 до 62 г. мъже – 2148, от която се формира основно трудовият потенциал. Икономически активното население от 18 до 62-годишна възраст общо мъже и жени е е 3 824 души. 56,84 % от населението е във възрастовата група 18 до 62 години.

Независимо от това Хитрино следва общата тенденция за застаряване на населението в страната в трудоспособна възраст е с 47,88 на сто повече от това в под трудоспособна възраст.

По етнически групи и възраст населението на Общината се характеризира с това, че преобладаващо е турското население – 85,12%, 14,30 % са българите, 0,46 на сто цигани и 0,11% други.

Икономическата криза и демографският срив се отразяват и на средния годишен брой на наетите по трудово и служебно правоотношение и средногодишната работна заплата в община Хитрино. През анализирания период наетите като средносписъчен състав от 937 през 2005 г. намаляват на 526 през 2013 г., или едва 56,13 на сто спрямо първата година. Най-голямо увеличение на наетите има в секторите „Търговия, ремонт и техн. обслужване на автомобили и мотоциклети, на лични вещи и стоки за домакинството“ и „Селско, горско, ловно и рибно стопанство”.

Безработицата в община Хитрино е сравнително висока.

Характерно за Общината е липсата на ясно изразен център и периферия, включваща териториите на останалите населени места. В Община Хитрино няма изградена индустриална зона и прилежаща инфраструктура към нея.

### **Община Каолиново**

Общината е разположена в северната част на Област Шумен. С площта си от 293,53 km<sup>2</sup> е 5-та по големина сред 10-те общините на областта, което съставлява 8,66% от територията на областта. Населението на общината живее в един град – Каолиново и 15 села.

Кметства: с. Браничево, с. Гусла, с. Дойранци, с. Долина, с. Загориче, с. Климент, с. Лятно, с. Наум, с. Пристое, с. Сини вир, с. Средковец, с. Тодор Икономово, с. Тъкач

Кметски наместничества: с. Лиси връх, с. Омарчево

В община Каолиново са включени 16 населени места, чието население наброява по постоянен адрес 21 379 души, а по настоящ адрес 16 621 души към 28.07.2004г. Населението е съставено от представители на българския, турския и ромски етноси. Християнското и мюсюлманско вероизповедание определят населението по религиозен признак. Средната гъстота на населението за 2004г. за Общината е около 73 души на кв.м.

Разпределението на населението по пол е равномерно с лек превес на жените. 50.4% на 49.6%. Човешкият ресурс в Общината има сравнително добра възрастова структура. Делът на населението до 18 години /5154/ и над 60 години /5017/ е изравнен и даже с лек превес на децата. Населението в работоспособна възраст е в порядъка на 11 138, което е добро за Общината.

Преобладаващо е населението от турския етнос, над 79%., а българите са 9.4%. Сравнително малък е делът на ромите около 10.5%, които живеят във всички населени места на Общината.

Икономически активното население в община Каолиново в края на 2004г. по данни на НСИ наброява 10233 души. Това представлява 48,00% от цялото население в района. Броят на заетите в промишлените предприятия на Общината постоянно намалява.

Каолиново е от общините с много висока безработица. При равнище на безработица за страната 14.50 %, за община Каолиново тя е 54.48%. Това е с 39,98 пункта над средното ниво за страната. Нивото на регистрираната безработица в община Каолиново е една от най-високите в страната. През всички последни години почти два пъти е по висока от тази на региона.

Община Каолиново принадлежи към селските райони на страната Селското стопанство е структуроопределящ отрасъл в местната икономика, който е ориентиран в две основни



направления – растениевъдство и животновъдство.

### **Община Никола Козлево**

Община Никола Козлево заема крайните източните части на Лудогорското плато и най-югозападните части на Добруджанското плато. Общината е разположена в североизточната част на Област Шумен. С площта си от 264,335 km<sup>2</sup> е 9-та, предпоследна по големина сред 10-те общините на областта, което съставлява 7,8 % от територията на областта.

Общината е съставена само от села – 11 на брой, от които: един общински център с. Никола Козлево. В общината има добре развита пътна мрежа.

Данните за изменението на населението на община Никола Козлево показват, че намалява абсолютната численост от 7155 души през 2001г. на 6100 през 2011г. Същата тенденция се очертава и за общинския център Никола Козлево, а за селата темпа на намаление е още по-голям.

Съотношението на населението по признака пол през анализирания период показва тенденция за по-голям относителен дял на жените спрямо мъжете. Данните сочат, че през последните 6 години населението намалява с 125 души годишно.

Във възрастовата структура на населението най-малък дял заема населението в над трудоспособна възраст – 1170 човека и най-голям – в трудоспособна възраст 3649, а в под трудоспособна възраст – 1281 души.

Като цяло Никола Козлево е от общините с много висока безработица: 2009г. – 53,45%, 2010г. – 56,99%, 2011г. – 51,52%, 2012г. – 51,86%, 2013г. – 52,79% при средна безработица за страната – 14,50 %. Тези тревожни тенденции са присъщи за голяма част от българските общини и сочат, че социално-икономическият статус е под очакванията на населението.

Статистиката показва, че от населението на община Никола Козлево завършилите висше образование са – 156, средно – 1113, основно – 2293, начално – 1133, а не посещавали никога училище – 255 души. Ниският образователен ценз на населението е предпоставка за развитие на икономически дейности и услуги за ниско и средно квалифициран труд. Освен това е и предпоставка за безработицата в общината, тъй като голяма част от работодателите, в т. ч. и институциите наемат по-високо квалифицирани лица от областния център – Шумен.

Естественят прираст на населението на община Никола Козлево за периода 2005 - 2013 г. е отрицателен.

През последните години 2005-2012г. за разлика от много други общини в страната, в община Никола Козлево се отбелязват положителни тенденции на икономическо развитие. Статистическите данни показват, че расте общият стойностен обем на произведената

продукция. Същата тенденция се наблюдава и при приходите от обичайните дейности. Положителни тенденции бележат и инвестирането на фирмите в общината. Нараства и броя на наетите лица (макар и слабо) и броя на заетите в стопанството на общината.

Броят на фирмите (в това число и кооперациите) също бележат растеж – от 57 през 2005г. на 80 през 2012г. Специфично за общината е, 75 от фирмите са микро-фирми, в които работят да 9 лица. Само 5 са фирмите, в които работят от 9 до 49 лица. Все още няма разкрити големи предприятия, с които рязко да нарасне броя на заетите лица.

Характерно за стопанството на община Никола Козлево е, че най-много фирми развиват дейности в сектора на „Търговия, ремонт на автомобили и мотоциклети“ – 34 бр. за 2012г., на второ място по брой на предприятията са тези от сектора на „Селско, горско, ловно и рибно стопанство” – 31 бр. за 2012г. Третият сектор както по брой, така и по произведена продукция в общината е „Транспорт, складиране и пощи“. – 5 бр. за 2012г.

Като цяло икономическият облик на селата в община Никола Козлево е селскостопански, с подчертан самозадоволяващ се производствен характер. Като цяло, в селата липсват възможности за трудова заетост, обезпечаваща жизнената кариера на младите хора.

Всички населени места на територията на четирите общини, респективно на територията на ДЛС „Паламара”, са водо- и електроснабдени.

Водопроводната мрежа започва да се изгражда след 1927 година. Водопроводите са в експлоатационна възраст между 40 и 84 години. Общата дължина на довеждащите водопроводи в общината е 63 км, а на разпределителната мрежа - 85 км. Изградените водопроводи са главно от етернитови, манесманови, стоманени и поцинковани тръби. Водоснабдителното дружество разчита на водата от дълбоките тръбни кладенци. Населението на общините получава вода и от плитки подземни водоизточници, които са изградени в кватернерните отложения (шахтови кладенци и каптажи) и се влияят от антропогенната дейност. Водата от дълбоките тръбни кладенци е със стабилни качествени показатели и не се влияе от атмосферните условия. Водата от плитките подпочвени води - до 10 м. от терена (шахтови кладенци, дренажи и каптажи) се влияят от климатичните условия. Обикновено през пролетното пълноводие водите са с отклонение по показател мътност и нитрати. В община Венец няма изградена канализационна мрежа, което е основен проблем на ВиК системата. Формираните битови отпадъчни води се отвеждат в попивни ями.

Енергопреносната система в общините Венец, Никола Козлево, Каолиново и Хитрино е в добро състояние и задоволява 100 % нуждите на местното население от електроенергия. През територията на стопанството преминават 7 електропровода и има 5 подстанции. Всички

населени места са електрифицирани. Дължината на ел. проводите на тази територия е 98 км по данни на „Енерго-Про Мрежи“ АД. Общият брой трафопостове в землището на общината е 44 - 24 500kVA.

На територията на общините Венец, Никола Козлево, Каолиново и Хитрино няма изградена газопреносна мрежа.

Телекомуникационната мрежа в общините Венец, Никола Козлево, Каолиново и Хитрино обхваща всички населени места. Информационните и комуникационните технологии (ИКТ) предлагат нови възможности за комуникация и са важен фактор за регионалната конкурентоспособност. На територията на общината са монтирани базови станции на А1, Теленор и Виваком, като е подсигурено почти 100 % покритие на мобилните оператори в населените места. Но отделни места в горските територии няма покритие от мобилните оператори. Освен традиционната телефония се предлага и достъп до интернет.

Пътната мрежа в района е много добре развита. Всички селища са свързани помежду си посредством асфалтирани пътища. През ловното стопанство преминава първокласен път Шумен - Силистра. От останалите пътни връзки от особена важност за дейността на ловното стопанство е шосето Паламара-Никола Козлево, Паламара-Каолиново, и Никола Козлево-Пет могили. По тези пътни артерии става извоза на основната част на добитата продукция. През горските масиви са прекарани мрежа от горски пътища в относително добро състояние. Част от тях са чакълирани (около 25 км). Изброените шосета, заедно със съществуващите чакълирани горски пътища, осигуряват нормални условия за усвояване на лесосечния фонд и провеждането на залесителни и други горскостопански мероприятия на територията на ловното стопанство. Единствен недостатък имат черните пътища, които в дъждовно време стават трудно проходими, поради механичния състав на почвата.

Републиканската пътна мрежа в района на **община Никола Козлево** е 72,4 ха. През територията на тази община преминава 23 км. третокласен път, който свързва градовете Никола Козлево и Каолиново. Четвъртокласните пътища в община Никола Козлево са 25,71 км. Те са в лошо техническо състояние - поддържат се от общината.

Общата дължина на пътната мрежа в **община Венец** е 93,710 км, от които 17,100 км са от първи клас и 14,300 км от трети клас. Общинските пътища са с дължина 62,580 км. Общата дължина на пътищата в Общината е само 0.25% от националната пътна мрежа, която е 37 295,7 км. В общината няма ж.п. транспорт. На територията на Общината има 8 броя АТЦ и са монтирани 6 базови станции на М-Тел и Глобул. Осигурено е 100 % покритие на мобилните оператори от територията на Общината.

Пътната мрежа в **община Каолиново** е ограничена само до шосейна като голяма част са междуселищни пътища от 3-та и 4-та категория. През Общината минава около 16 км път от първа категория връзката между областните градове Шумен и Силистра. Дължината на пътната мрежа в Общината е 106,389 км. Първи клас мрежата е 15,859 км, втори клас няма, трети клас – 46, 470 км и общинските пътища са 44,060 км.

Телеграфо-пощенски станции и телефонни постове има във всички населени места. Добрите съобщителни връзки и наличието на мобилни телефони улесняват твърде много управлението, стопанисването и опазването на горите в ловното стопанство.

**Община Хитрино.** Гара Хитрино е важен ЖП възел по линията Варна-Каспичан -Русе на основна транспортна артерия. Опадъчните води от домакинствата и обществения сектор са заустени в септични ями, което създава предпоставки за замърсяване на почвата, повърхностните и подземни води. Липсата на дъждовна канализация създава условия за образуване на водосбори и залежаване на повърхностните води, което води до разрушаване на пътните платна и непроходимост на уличната мрежа. Създават се предпоставки и за образуването на свлачищни процеси и ерозия. Като цяло се нарушава и екологично равновесие на територията на Община Хитрино в резултат на непречистените води.

Районът на стопанството е обхванат от сравнително добре развита шосейна мрежа, която свързва всички населени места и гъсто развита пътна мрежа в горския фонд, като не съществуват недостъпни места за усвояване на лесосечния фонд, провеждане на ловните и залесителните мероприятия и охраната на горските територии. Единствен недостатък имат черните пътища, които в дъждовно време стават трудно проходими, поради механичния състав на почвата.

Наред с делът на горския сектор в разпределението на трудовата заетост в региона, горските ресурси са от голямо значение за общината и местното население. Горите, заедно със земеделските земи, представляват основните ресурси в общината, от една страна, а от друга - дървесината е от основно значение за осигуряване отоплението и битовите нужди на местното население на територията на общината.

Икономическото значение на горите на територията на ДЛС „Паламара” е като източник на дървесина за индустриална преработка, както и в голяма степен като източник на дърва за огрев. ДЛС „Паламара” добива годишно около 55000 пл.м<sup>3</sup> дървесина, като значителната част от тях се предоставят за нуждите на местното население от дърва за огрев.

Всички домакинства от местното население в общината използват дърва за отопление и/или готвене. Основен източник за снабдяване на населението с дърва за отопление и битови нужди са държавните гори, тъй като те заемат над 90% от всички горски територии в общината.

Цената на дървата за населението предлагана от ДЛС „Паламара” се определя по одобрени от СИДП ДП – Шумен ценоразписи за съответната календарна година. В кметствата се изготвят списъци на домакинствата за социално подпомагане, както и списъци за нуждите от дърва за огрев и строителен материал на всички домакинства, които се съгласуват и предоставят за изпълнение на ДЛС „Паламара”. От страна на местното население няма оплаквания по отношение на предоставяните количества на дърва за огрев и цената на дървения материал.

Местното население не е ограничено и отделно от ползването на дърва за огрев, свободно ползва и различни видове недървесни горски продукти (НДГП) за собствени нужди или за допълнителни доходи. В горските територии в обхвата на ДЛС „Паламара” събирането и изкупуването на НДГП не представлява основен поминък за местното население или за бизнеса на територията на стопанството.

Макар и район с развито животновъдство, данните за ползванията на пашата като ресурс показват не висок интерес от страна на населението в общината при достатъчно предлагане на терени за това съгласно Горскостопанския план на стопанството. Издаването на разрешителните за паша става съгласно съгласуван с кметствата годишен План за паша. Той се изготвя на база получения брой животни, които местното население заявява, че желае да пашува в горски територии на ДЛС „Паламара”.

От гледна точка на ловните дейности, те се извършват съгласно одобрен Ловоустройствен план/проект. Районът предлага отлични условия за развитие на ловното стопанство, съществува богата и разнообразна естествена хранителна база. Разчлеността на горските масиви позволяват дивеча да се възползва от културите създадени в селскостопанския фонд и изградената фуражна база, равномерно разпръсната по цялата площ, състояща се от дивичови ниви, дивечови ливади, ловни просеки осигуряваща паша и добив на фуражи. Наличието на подраст и подлес в насажденията и младите култури осигурява естествени укрытия. Високият процент на склонове с южно изложение осигурява удобни места за зимуване на дивеча в местообитанията. За да се избегнат частично неблагоприятните за спокойствието на дивеча елементи, като човешката дейност в селското стопанство и горското стопанство са създадени заградени площи със стабилна ограда на площ 1227 ха за благороден елен, 178,3 ха за дива свиня и 201,8 ха за муфлон.

Добрата инфраструктура, развитите земеделие и търговия в района, не могат да се смятат за пример за зависимост на населението от дадени горски територии и безалтернативност в приходите на домакинствата на територията на ДЛС „Паламара”. В същото време, проведените консултации с кметствата на селищата в района на стопанството показват, че основната сфера на осигуряване заетост за местното население, освен земеделието

е горското стопанство и най-вече администрацията на ДЛС „Паламара”.

ВКС 5 не е явно проявена на територията на ДЛС „Паламара”, съгласно изискванията на *Националното ръководство за определяне, управление и мониторинг на гори с висока консервационна стойност*, но високото социално значение и ключово място на горските ресурси в района на Общините Венец, Хитрино, Каолиново и Никола Козлево, както и големия дял на сектор горско стопанство за осигуряване на заетост на населението, не може да се пренебрегва при дейностите по управлението на горите. Не трябва да се допуска преексплоатация на ресурсите, което в бъдеще би могло да доведе до сериозни социални конфликти. Проблеми биха възникнали също, ако в следствие неправилна търговска политика се намалят количествата дърва за огрев и дървен материал, отделяни за задоволяване на нуждите на местното население. Проблем би възникнал и в случай на повишаване на цената на дървата за огрев и дървения материал в резултат на необходимост от доставянето му от други региони. Лошото социално-икономическо положение на населението не би позволило на местните хора да заплащат по-висока цена.

#### **ЗАПЛАХИ:**

- Браконьерство
- Замърсяване с битови отпадъци или химически вещества.
- Нерагламентирано ползване.

#### ***ПРЕПОРЪКИ И УКАЗАНИЯ ЗА СТОПАНИСВАНЕ И МОНИТОРИНГ НА РЕСУРСИТЕ, СВЪРЗАНИ С ВКС 5***

Като общи препоръки за управлението на горите в ДЛС „Паламара“ с цел съхраняване на социалната им значимост може да се каже:

- > ДЛС трябва да предвижда възможности за задоволяване на нуждите на местното население с дърва, които средно за страната са определени на около 8 м<sup>3</sup> дърва на домакинство за отоплителен сезон;
- > Да продължат да се ползват и да се развиват възможностите за допълнителни приходи от събиране на такси по съответните тарифи за ползване на недървесни горски продукти и извършване на туристически дейности в горските територии, като това се планира въз основа на програма за ползване базирана на инвентаризация на всички горски ресурси и норми за устойчивото им ползване и възпроизводство;
- > Преференциално да се наемат на работа и да се възлагат дейности на местни жители и местни фирми, с цел подобряване на заетостта в района и подобряване доходите на

- местното население в общините на територията на стопанството;
- > Да не се извършват залесявания с не-типични и не-местни видове;
  - > Мероприятията да се планират и обхващат цялата територия на горскостопанските единици;
  - > Да се актуализира Горскостопанският план на стопанството, отчитайки действителното състояние на насажденията, както и да не се превишават по обем и интензивност ползванията определени в същия Горскостопански план.

---

## **ВКС 6. ГОРСКИ ТЕРИТОРИИ, С РЕШАВАЩО ЗНАЧЕНИЕ ЗА СЪХРАНЯВАНЕ КУЛТУРНИ ЦЕННОСТИ И ТРАДИЦИИ, РЕЛИГИОЗНА И ЕТНИЧЕСКА ИДЕНТИЧНОСТ**

---

Една гора може да се обяви за ГВКС, ако притежава или осигурява стойности, без които местната общност би претърпяла драстична промяна в културата, или за които общността няма алтернатива. Съгласно нормативната уредба в страната около 40 000 обекта на културно-историческото наследство в България имат статут на паметник на културата. Част от тях попадат в гори или са тясно свързани с горски територии.

Такива ГВКС в България, съдържащи ВКС 6, са всички:

1. Гори и земи от горския фонд попадащи в 500 м ивица около манастирите;
2. Гори или земи от горския фонд попадащи в 100 м ивица около параклиси, оброчища, аязма, текета, определени по приложения списък в *Приложение 6* и при консултации с местните хора;
3. Гори или земи от горския фонд попадащи в границите на паметниците на културата или в техните охранителни зони, определени по реда на Закона за Паметниците на Културата (ЗПК);
4. Гори или земи от горския фонд попадащи в ивица от 100 м около територии, традиционно свързани с провеждането в тях на събори, надпявания и други мероприятия, носещи стойност за съхраняване на културното наследство и националните традиции посочени в приложения списък по *Приложение 6*.

През периода на изследването, до началото на 2020 година, на територията на ДЛС „Паламара” не са установени горски територии, отговарящи на изискванията в определението по ВКС 6 към националното ръководство за определяне на ГВКС.

При определяне на такава категория гори в бъдеще, трябва да се спазват следните изисквания при стопанисването им:

### **ЗАПЛАХИ:**

- Промяна на ландшафта и облика на местностите.
- Понижаване на стойностите на гората като ВКС.

### ***ПРЕПОРЪКИ И УКАЗАНИЯ ЗА СТОПАНИСВАНЕ НА ВКС 6***

Да не се планират и провеждат мероприятия, които водят до промяна на ландшафта, облика на местностите и понижаване стойностите на гората като ВКС 6 (напр. голи сечи, реконструкции, краткосрочно-постепенни сечи, възобновителни сечи с голяма интензивност).

Особено внимание трябва да се обърне на запазване и по възможност подобряване на естетическите и защитни функции на гората (запазване на мъртви стоящи и лежащи дървета, живи единични и групи дървета с интересни екстериорни качества, дървета с хралупи, стари дървета).

През туристическите сезони и периодите на провеждане на традиционните събори, панаири или културни, исторически, религиозни мероприятия на местното население, в отделите на провеждането им да не се извършват дърводобивни, извозни и други горскостопански дейности, нарушаващи духа и спокойното протичане на мероприятията.

### ***ПРЕПОРЪКИ И УКАЗАНИЯ ЗА МОНИТОРИНГ НА ВКС 6***

През 5 години да се извършва консултация с местната власт, населението, религиозните общности, културните и туристически организации за проверка дали определените ГВКС запазват значимостта си съгласно определението за ВКС 6, както и за поява и описване на нови ГВКС на територията на ДЛС „Паламара”.

Ежегодно да се извършва контрол по дейностите предвидени в Горскостопанския план и съобразени с препоръките и указанията за стопанисване на определените ВКС 6.

Мониторингът да се провежда чрез документална проверка и снимков материал.